

**ДЕРЖЛІСАГЕНТСТВО
ДЕРЖАВНЕ СПЕЦІАЛІЗОВАНЕ
ГОСПОДАРСЬКЕ ПІДПРИЄМСТВО «ЛІСИ УКРАЇНИ»
(ДП «ЛІСИ УКРАЇНИ»
ФІЛІЯ «БІЛОКОРОВИЦЬКЕ ЛІСОВЕ ГОСПОДАРСТВО»**

вул. Зелена 1, смт. Нові-Білокорівичі, Коростенський р-н, Житомирська обл., 11054, www.e-forest.gov.ua

e-mail: bilokorovytske.lg@e-forest.gov.ua

код згідно з ЄДРПОУ 45066737

На підставі наказу №836 від 28.10.2022р.

ЗАТВЕРДЖУЮ

Директор
Філії «Білокорівичське лісове господарство»

ДП «Ліси України»

Іван ДМИТРЕНКО

« » _____ 2024 р.

Звіт

за результатами післяпроектного моніторингу впливу на довкілля

(2024 звітний рік)

планованої діяльності:

«Спеціальне використання лісових ресурсів у порядку проведення суцільних санітарних рубок. Суцільні санітарні рубки – площа 830,3 га. Коростенський район, Новоград-Волинський район, Житомирська область»

Філія «Білокорівичське лісове господарство»

ДП «Ліси України»,

у відповідності до Висновку з оцінки впливу на довкілля

від 03 травня 2022р. № 21/01-20219168563/1

смт. Нові Білокорівичі – 2024

Інтенсивний антропогенний вплив на біорізноманіття ставить під загрозу існування місцезростань рідкісних та зникаючих видів. У зв'язку з цим унікальний в ботаніко-географічному відношенні регіон поступово втрачає специфічні риси рослинного покриву. Виходячи з цього охорони заслуговує кожна ділянка, на якій збереглися рідкісні види та угруповання.

Мета і завдання дослідження. Мета роботи полягає у встановленні еколого-ценотичних особливостей рослинного покриву, виявлення місцезнаходження видів флори, фауни та угруповань, які підлягають охороні та збереженню: об'єкти Червоної книги України; види з додатків 1, 2 і 3 до Конвенції про охорону дикої флори і фауни та природних середовищ існування у Європі (Бернської Конвенції) та з додатку 1 Резолюції №6 (1998) даної Конвенції; рослинні угруповання, занесені до Зеленої книги України; природні оселища (біотопи), що підлягають збереженню з додатку Резолюції 4 (1998) до Бернської Конвенції в лісах Філії «Білокоровицьке лісове господарство» ДП «Ліси України».

Для досягнення мети передбачено виконати наступні завдання:

- дослідити рослинний покрив в лісах Філії «Білокоровицьке лісове господарство» ДП «Ліси України»;
- встановити наявність рідкісних і зникаючих видів флори та фауни (видів Червоної книги України та Резолюції 6 Бернської конвенції);
- встановити наявність угруповань Зеленої книги України та оселищ Резолюції 4 Бернської конвенції;
- встановити наявність об'єктів природно-заповідного фонду України та «Смарагдової мережі України»;
- установити можливий вплив планової діяльності на природні комплекси;

Об'єкт дослідження – біорізноманіття в лісах Філії «Білокоровицьке лісове господарство» ДП «Ліси України».

Предмет дослідження – поширення, еколого-ценотичні особливості та охорона видів флори та фауни на території планової діяльності.

Методи дослідження: польові (флористичні та еколого-популяційні) здійснювалися маршрутно-експедиційним способом; камеральні

(ідентифікаційний, обробка гербарних колекцій, ботаніко-географічний, порівняльно-флористичний, картографічний) методи.

Вивчення біорізноманіття у лісах Філії «Білокоровицьке лісове господарство» ДП «Ліси України» проводилось у вегетаційний сезон 2019-2024 років під час маршрутних досліджень із складанням геоботанічних описів.

Досліджувались території об'єктів Смарагдової мережі України, об'єктів природно-заповідного фонду, ділянки планованої діяльності.

За матеріалами дослідження складено квартально-видільний перелік місцезнаходження видів флори, фауни та угруповань, які підлягають охороні та збереженню: об'єкти Червоної книги України; види з додатків 1, 2 і 3 до Конвенції про охорону дикої флори і фауни та природних середовищ існування у Європі (Бернської Конвенції) та з додатку 1 Резолюції №6 (1998) даної Конвенції; рослинні угруповання, занесені до Зеленої книги України; природні оселища (біотопи), що підлягають збереженню з додатку Резолюції 4 (1998) до Бернської Конвенції в межах Філії «Білокоровицьке лісове господарство» ДП «Ліси України» для подальшого моніторингу за їхнім станом.

27 липня 2022 року, 22 травня 2023 року, 8-9 липня 2024 року повторно обстежені ділянки, що заплановані для проведення суцільних санітарних рубок та прилеглі території в межах 100 м робочою групою у складі:

Глінська Світлана Олегівна – кандидат біологічних наук, доцент кафедри екології, географії та хімії РДГУ;

Штокало Степан Степанович – аспірант спеціальності 101 Екологія;

Головний лісничий – Бондарчук Руслан Петрович;

начальник відділу охорони і захисту лісу – Кузьменко Віктор Леонідович;

лісничий Білокоровицького лісництва – Білюк Олексій Анатолійович;

лісничий Жубровицького лісництва – Рудік Віктор Іванович;

лісничий Замисловицького лісництва – Мусійчук Вячеслав Володимирович;

лісничий Озерянського лісництва – Рудік Михайло Іванович;

в.о. лісничого Поясківського лісництва – Васянович Микола Павлович;

лісничий Радовельського лісництва – Кисорець Іван Петрович;
лісничий Зубковицького лісництва – Супрун Володимир Володимирович;
лісничий Тепеницького лісництва – Герасименко Іван Юрійович.

У ході складання маршрутних шляхів було проаналізовано таксаційні матеріали, з метою деталізації складу, структури, віку деревостанів, для побудови найбільш доцільних та оптимізованих шляхів обстеження.

Враховуючи переважання соснових насаджень, пошкоджених пожежами, в яких малопоширені раритетні види та угруповання, дослідження проводилося у кварталах, де запланована планова діяльність та вздовж маршрутів нанесених на картах. Це дозволило обстежити ділянки фонду планової діяльності і скласти переліки раритетних видів та угруповань для філії.

Для кожного лісництва складено карти поширення раритетних видів та угруповань. На планово-картографічному матеріалі зазначено об'єкти планової діяльності, раритетні види і угруповання та об'єкти природно-заповідного фонду.

1. Характеристика Філії «Білокоровицьке лісове господарство» ДП «Ліси України»

Наприкінці 2022 року ДП «Білокоровицьке лісове господарство» було реорганізоване у Філію «Білокоровицьке лісове господарство» Державного спеціалізованого підприємства «Ліси України» (наказ Державного агентства лісових ресурсів України № 836 від 28.10.2022р.) (Додаток А).

Філія «Білокоровицьке лісове господарство» ДП «Ліси України» розташована в північно-західній частині Житомирської області на території Коростенського та Новоград-Волинського адміністративних районів.

Поділ лісів за лісництвами наведено на рис. 1.1.

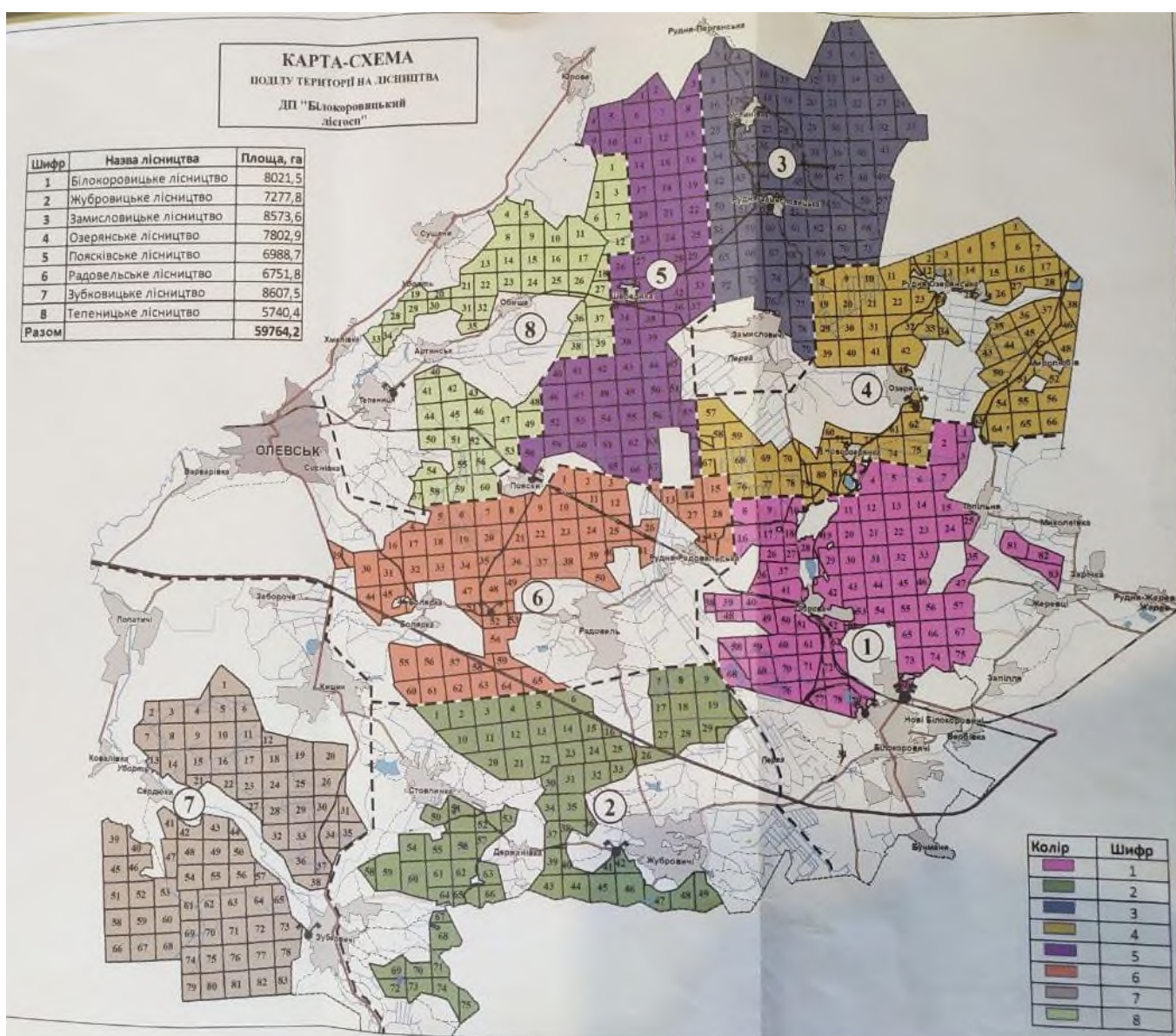


Рис. 1.1. Карта поділу лісів за лісництвами

Адміністративно-організаційна структура та загальна площа підприємства, наведена у таблиці 1.1.

Таблиця 1.1

Адміністративно-організаційна структура

Назва лісництва	Площа, га
Білокоровицьке	8021,5
Жубровицьке	7277,8
Замисловицьке	8573,6
Озерянське	7802,9
Поясківське	6988,7
Радовельське	6751,8
Зубковицьке	8607,5
Тепеницьке	5740,4
Разом	59764,2

2. Організація проведення робіт післяпроектного моніторингу

У відповідності до отриманого Висновку з оцінки впливу на довкілля від 03.05.2022 року №21/01-20219168563/1 планованої діяльності Філії «Білокоровицьке лісове господарство» ДП «Ліси України» «Спеціальне використання лісових ресурсів у порядку проведення суцільних санітарних рубок. Суцільні санітарні рубки – площа 830,3 га. Коростенський район, Новоград-Волинський район, Житомирська область» (реєстраційний номер справи про оцінку впливу на довкілля планованої діяльності 20219168563) та до погодженого з Міністерством захисту довкілля та природних ресурсів України графіку післяпроектного моніторингу передбачались наступні роботи:

№	Предмет дослідження	Періодичність здійснення	Умови звітності
1.	Комплекс заходів для усунення негативних впливів на водні ресурси від проведення рубок на ділянках, що безпосередньо здійснюють вплив на гідрологічний режим водних об'єктів	Одноразово	До початку провадження планованої діяльності
2.	Дослідження стану ґрунтів та активізації ерозійних процесів	Один раз на рік, після завершення рубок на оцінених ділянках	Результати післяпроектного моніторингу (звіти післяпроектного моніторингу) подаються щорічно протягом наступного місяця за звітним до уповноваженого центрального органу та центрального апарату Держекоінспекції, а також забезпечується опублікування результатів на власному вебсайті (в разі наявності) або вебсайтах органів місцевого
3.	Дослідження стану водних об'єктів від провадження планованої діяльності на ділянках, що можуть безпосередньо здійснювати вплив на гідрологічний режим водних об'єктів	Один раз на рік, після завершення рубок	
4.	Дослідження впливу планованої діяльності на види та оселища об'єктів Смарагдової мережі: інформація з планом заходів щодо збереження видів та оселищ об'єктів Смарагдової мережі	Один раз на рік	

№	Предмет дослідження	Періодичність здійснення	Умови звітності
5.	Квартально-видільний перелік ідентифікованих природних оселищ (біотопів) Бернської Конвенції (додаток I Резолюції 4 (1996) Бернської Конвенції) та рідкісних і зникаючих видів флори та фауни (видів Червоної книги України та Резолюції 6 Бернської конвенції), на місці провадження планованої діяльності	Один раз на рік	самоврядування відповідних адміністративно-територіальних одиниць, що можуть зазнати впливу планованої діяльності. Післяпроектний моніторинг здійснюється протягом провадження планованої діяльності та п'яти років після закінчення планованої діяльності
6.	Здійснення обліку заготовленої деревини та лісопродукції: інформація щодо здійснення заходів державного нагляду (контролю) в сфері охорони навколишнього природного середовища	Один раз на рік	
7.	Інформація щодо проведення лісовідновлення на лісосіках санітарних рубок	Один раз на рік	
8.	Проведення роботи та надання інформації з метою проведення ідентифікації належності лісових територій до пралісів, квазіпралісів і природних лісів відповідно до вимог «Методики визначення належності лісових територій до пралісів, квазіпралісів і природних лісів»	Один раз на рік	

Результати післяпроектного моніторингу подаються щорічно протягом наступного місяця за звітним до уповноваженого центрального органу та центрального апарату Держекоінспекції, а також забезпечується опублікування результатів на власному вебсайті (у разі наявності) або вебсайтах органів місцевого самоврядування відповідних адміністративно-територіальних одиниць, що можуть зазначати впливу планованої діяльності.

Моніторинг дослідження щодо впливу на види та оселища об'єктів занесених в список, що охороняються Конвенцією про охорону дикої флори та фауни і природних середовищ існування в Європі здійснюється шляхом щоквартального

обстеження територій провадження планової діяльності, під час яких ідентифікуються рідкісні види тварин і рослин та оселищ і місця зростання та перебування видів тварин та рослин занесених до Червоної книги України. Основний період ідентифікації місцезростань рідкісних рослин – період активної вегетації.

Моніторинг за деревоживучими комахами на місці провадження планової діяльності здійснюється також шляхом обстеження територій та оглядом і контролем територій, на яких спостерігається висихання деревини в результаті хвороб лісу або життєдіяльності шкідників.

Огляд місць заготівлі деревини, інших продуктів лісу та використання корисних властивостей лісів здійснюється на кварталах, що відпрацювалися, здійснюється ланкою з відведення і таксації лісосік та повторно – при обстеженні територій провадження планової діяльності.

Облік заготовленої деревини та лісопродукції здійснюється згідно Наказу Держкомлісгоспу України №403 від 22.11.2010 «Про підвищення якості відведення лісосік» із змінами від 18.07.2011 року № 508.

Квартально-видільний перелік ідентифікованих місць зростання та перебування видів тварин та рослин занесених до Червоної книги України на місцях впровадження планової діяльності буде складено за результатами щоквартальних обстежень та звітів післяпроектного моніторингу.

За результатами моніторингу із залученням експертів, розробляється та впроваджується система заходів щодо зменшення негативного впливу планової діяльності на компоненти біологічного різноманіття.

Обстеження територій провадження планової діяльності Філії «Білокоровицьке лісове господарство» ДП «Ліси України», огляд місць заготівлі деревини, інших продуктів лісу та використання корисних властивостей лісів з метою виявлення повноти і правильності розробки лісосік, заготівлі другорядних лісових матеріалів, здійснення побічних лісових користувань, а також виявлення залишених недорубів, невивезеної деревини і другорядних лісових матеріалів буде здійснено з участю інженерно-технічних працівників підприємства.

3. Результати післяпроектного моніторингу

3.1. Формування Смарагдової мережі

Смарагдова мережа України (Emerald network) - українська частина мережі NATURA 2000 Європи.

Об'єкти Смарагдової мережі описано за інтерактивною картою <http://emerald.net.ua/> та посібником «Смарагдова мережа в Україні».

Опис рідкісних угруповань описано за «Тлумачним посібником оселищ Резолюції №4 Бернської конвенції, що знаходяться під загрозою і потребують спеціальних заходів охорони».

В районі розташування Філії «Білокоровицьке лісове господарство» ДП «Ліси України» є два об'єкти Смарагдової мережі: UA 0000160 Городницький площею 54260,0 га, UA 0000173 Словечанський кряж площею 95849,0 га (рис. 3.1, табл 3.1.).

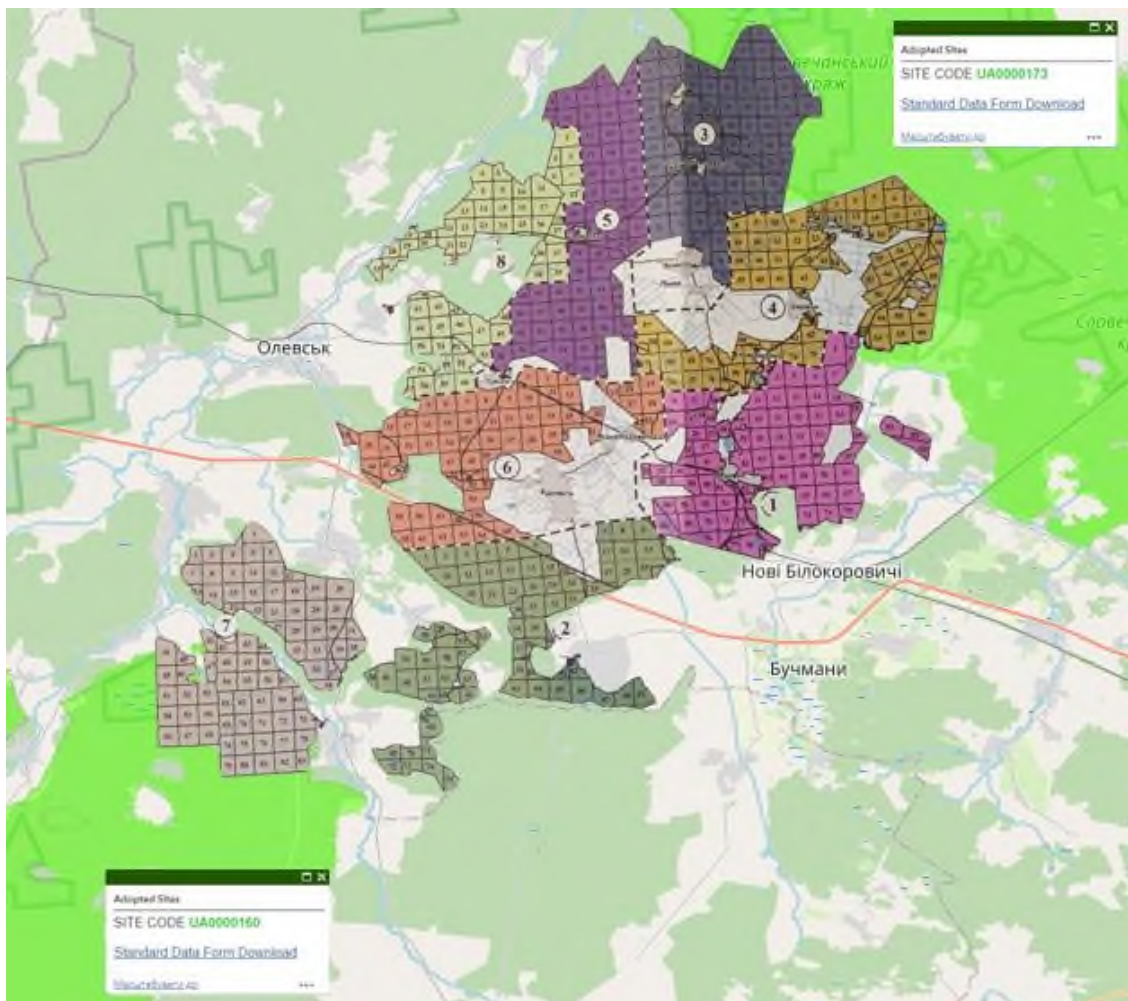


Рис. 3.1. Карта об'єктів Смарагдової мережі Філії «Білокоровицьке лісове господарство» ДП «Ліси України»

Об'єкт Смарагдової мережі UA 0000173 Словечанський кряж включає територію Озерянського (кв. 47 в. 52-54, 56-68, 70, 73-74, кв. 51 в. 10, 14, 17-18, 21-22, 26, 30, 33-37, 39-45, 52, 54-56, 64-65, кв.52 в. 1, 21-23, 36-39, 43-55, 58, кв. 54 в. 9, 12-13, 19-21, 24-27, 29-31, 34, 39, 42-48, 57-71, кв.55, 56, 63 в.14-15, 17, 20-22, 24-30, 32, 35, 37, 38, кв.64-66 площею 782,4 га) і Замисловицького (кв 1-2, 5, кв.6 в. 1,2, 6-9, 13, 22, кв.12 в. 1-14, 32,33, кв.13 в.1-22,46, 48,49 площею 514,3 га) лісництв.

Об'єкт Смарагдової мережі UA 0000160 Городницький включає територію Зубковицького лісництва (кв 39-83 площею 4565,1 га) (рис. 3.1.).

Угрупування Смарагдової мережі для об'єктів Смарагдової мережі UA 0000160 Городницький площею 54260,0 га, UA 0000173 Словечанський кряж площею 95849,0 га, що межують з філією, включаючи його частину, охарактеризовані в таблиці 3.1.

Таблиця 3.1

Угрупування Смарагдової мережі

Код	Оселища	Рослинні угруповання	Види	Додаток I Оселищної Директиви ЄС	0 0 0 0 1 7 3	0 0 0 0 1 6 0
C1.2 Постійні мезотрофні озера, ставки та водойми						
C1.22 Вільноплаваючі угруповання мезотрофних водойм						
C1.224	Вільноплаваючі колонії Utricularia australis та Utricularia vulgaris	Lemno-Utricularietum vulgaris	Utricularia vulgaris (Пухирник звичайний)	Включено до 3150 Природні евтрофні озера з рослинністю типу Magnopotamion (Potamogetonion) або Hydrocharition (Stratiotion).	+	
C1.226	Вільноплаваючі угруповання Aldrovanda vesiculosa	Aldrovandetum vesiculosae, Spirodelo-Aldrovandetum	Aldrovanda vesiculosa	Включено до 3150 Природні евтрофні озера з рослинністю типу Magnopotamion (Potamogetonion) або	+	

				Hydrocharition (Stratiation)		
C1.3 Постійні евтрофні озера, ставки і водойми						
C1.34 Укорінена плаваюча рослинність евтрофних Водойм C1.341 Мілководні плаваючі угруповання						
C1.3413	Зарості <i>Hottonia palustris</i> на мілководдях	<i>Batrachion fluitantis</i> , <i>Ranunculion aquatilis</i> частково.	<i>Hottonia palustris</i> (Плавушник болотний)			+
C2 Поверхневі течучі води						
C2.33	Мезотрофна рослинність повільно течучих водотоків	<i>Batrachion fluitantis</i> , <i>Nymphaeion albae</i> , <i>Potamogetonion</i>	<i>Siella erecta</i> (Потічник прямий), <i>Mentha aquatica</i> (м'ята водяна) f. <i>submersa</i> (рослина проточних водойм), <i>Potamogeton perfoliatus</i> (Рдесник пронизанолистий), <i>Potamogeton natans</i> (Рдесник плавучий), <i>Groenlandia densa</i> (Гренладія густолиста), <i>Batrachium trichophyllum</i> (Жовтець волосолистий), <i>Batrachium fluitans</i> (Водяний жовтець плаваючий), <i>Batrachium</i> <i>aquatile</i> (Жовтець водний), <i>Callitriche stagnalis</i> (Виринниця ставкова), <i>Nymphaea alba</i> (Латаття біле), <i>Muriophyllum</i> <i>spicatum</i> (Водопериця колосиста).	Частина 3260 Водотоки від рівнинних до гірських поясів з рослинністю <i>Ranunculion fluitantis</i> (<i>Batrachion fluitantis</i>) та <i>Callitriche-Batrachion</i> (<i>Batrachion fluitantis</i>).		+
D Трясовини, верхові та низинні болота						
D2 Долинні трясовини, бідні низинні болота та перехідні трясовини						
D2.3	Перехідні трясовини та сплавини	<i>Caricion fuscae</i> , <i>Sphagno-Caricion canescentis</i> .	<i>Eriophorum gracile</i> (Пухівка струнка), <i>Carex chordorrhiza</i> (Осока тонкокореневищна), <i>Carex</i> <i>lasiocarpa</i> (Осока пухнастоплода), <i>Carex diandra</i> (Осока двотичинкова), <i>Carex</i> <i>Rostrata</i> (Осока здута), <i>Carex</i> <i>limosa</i> (Осока багнова), <i>Scheuchzeria palustris</i> (Болотянка звичайна), <i>Hammarbya paludosa</i> (М'якух болотний), <i>Liparis loeselii</i> (Жировик Льозеля), <i>Rhynchospora</i> <i>alba</i> (Ринхоспора біла), <i>Rhynchospora fusca</i> (Ринхоспора бура), <i>Menyanthes trifoliata</i> (Бобівник трилистий), <i>Epilobium</i> <i>palustre</i> (Зніт болотний), <i>Pedicularis palustris</i> (Шолудивник болотний), <i>Sphagnum</i> Сфагнуми sp. (<i>S. papillosum</i> (Сфагнум	7140 Перехідні трясовини та сплавини. 7150 Западни на торфових субстратах з <i>Rhynchosporion</i> (<i>Caricion fuscae</i>)	+	+

			папіллезний), <i>S. angustifolium</i> (Сфагнум вузьколистий), <i>S. subsecundum</i> (Сфагнум однобокий), <i>S. fimbriatum</i> (Сфагнум бахромчастий), <i>S. riparium</i> (Сфагнум береговий), <i>S. cuspidatum</i> (сфагнум загострений), <i>Calliergon giganteum</i> (Красивомох гігантський), <i>Drepanocladus evolvens</i> (дрепаноклад відгорнений), <i>Scorpidium scorpioides</i> (Скорпідій скорпіоноподібний), <i>Campyllum stellatum</i> (кампиліум зірчастий), <i>Aneura pinguis</i> (Безжилка жирна), <i>Ophrys insectifera</i> (Комашник мухоносний), <i>Orchis palustris</i> (Плодоріжка болотна), <i>Cladium mariscus</i> (Меч-трава болотна).			
D5.2	Наземні угруповання високих видів <i>Carex</i> , <i>Cladium</i> та <i>Syperus</i> , скупчення, зазвичай маловидові та часто монодомінантні, на заблочених ґрунтах. Ці види також ростуть в складі каймової рослинності біля водойм (С3.2).	<i>Magnocaricion elatae</i> , <i>Caricion Rumicion hydrolapathi</i> .	<i>Ostericum palustre</i> (Дягель болотяний), <i>Carex acuta</i> (Осока гостра), <i>Carex acutiformis</i> (Осока гостровидна), <i>Carex appropinquata</i> (Осока зближена), <i>Carex elata</i> (Осока висока), <i>Carex lasiocarpa</i> (Осока пухнастоплода), <i>Carex paniculata</i> (Осока волотиста), <i>Cladium mariscus</i> (Меч-трава болотна), <i>Schoenus nigricans</i> (Сажник чорнуватий).	7210 Карбонатні низинні болота з <i>Cladium mariscus</i> та з видами <i>Caricion davallianae</i>	+	+
E1.9	Незімкнені несередземно морські сухі кислі та нейтральні трав'яні угруповання, у тому числі	<i>Armerion elongatae</i> , <i>Corynephorion canescentis</i> , <i>Hyperico perforati-</i> <i>Scleranthion perennis</i> , <i>Koelerion</i>	E1.91: <i>Aira caryophyllea</i> (Айра гвоздична), <i>Vulpia bromoides</i> (Вульпія бромусовидна), <i>Vulpia myuros</i> (Вульпія мишоохвоста), <i>Filago arvensis</i> (Жабник польовий), <i>Filago minima</i> (Жабник малий), <i>Filago vulgaris</i> (Жабник германський), <i>Spergula morisonii</i> (Шпергель Морісона),	2330 Континентальні дюни з незімкненими угрупованнями з <i>Corynephorus</i> та <i>Agrostis</i> . 2340 Паннонські	+	

	континентальні трав'яні угруповання на дюнах	glaucæ, Sedo albi-Veronicon dillenii, Sileno conicæ-Cerastion semidecandr	<p>Myosotis discolor (Незабудка різнобарвна), Myosotis micrantha (Незабудка дрібноквіткова), Ornithopus perpusillus (Сераделла маленька), Trifolium striatum (Конюшина смугаста), Trifolium arvense (Конюшина польова), Trifolium dubium (Конюшина сумнівна), Trifolium campestre (Конюшина рівнинна).</p> <p>E1.92: Agrostis capillaris (Мітлиця тонка), Agrostis vinealis (Мітлиця виноградникова), Poa angustifolia (Тонконіг вузьколистий), Anthoxanthum odoratum (Пахуча трава звичайна), Corynephorus canescens (Булавоносець сіруватий), Calamagrostis epigejos (Куничник наземний).</p> <p>E1.93: Corynephorus canescens (Булавоносець сіруватий), деколи Leymus arenarius (Колосняк піщаний).</p> <p>E1.94: Corynephorus canescens (Булавоносець сіруватий), Spergula morisonii (Шпергель весняний), Teesdalia nudicaulis (Голостеблиця піскова) та килимки куцистих лишайників (Cladonia (Кладонія), Cetraria (Ісландський лишайник)).</p> <p>E1.99: Corynephorus canescens (Булавоносець сіруватий), Koeleria glauca (Келерія сиза), Thymus serpyllum (Чебрець повзучий) та мох Ceratodon purpureus (Цератодон пурпуровий).</p>	континентальні дюни		
E2.2	Рівнинні та низькогірні сінокосні луки	Arrhenatherion elatioris, Calthion palustris, Cynosurion cristati, Deschampsion cespitosae, Molinion caeruleae	<p>Arrhenatherum elatius, Alchemilla xanthochlora, Alopecurus pratensis, Anthriscus sylvestris, Bromopsis erecta, Campanula patula, Crepis biennis, Dactylis glomerata, Daucus carota, Equisetum arvense, Festuca rubra, Galium album, Geranium pratense, Heracleum sphondylium, Knautia arvensis, Leucanthemum vulgare, Medicago sativa, Pastinaca sativa, Picris hieracioides, Pimpinella major, Sanguisorba</p>	6510 Низинні сінокосні луки (Alopecurus pratensis, Sanguisorba officinalis).	+	

			officinalis, <i>Trifolium dubium</i> , <i>Trisetum flavescens</i> .		
E3.4	Мокрі або вологі евтрофні і мезотрофні луки	<i>Calthion palustris</i> , <i>Deschampsia cespitosa</i> , <i>Molinia caerulea</i> , <i>Arrhenatheron elatioris</i> , <i>Filipendulion ulmariae</i> .	E3.42: <i>Juncus acutiflorus</i> (Ситник загостренопелюстковий). E3.43: <i>Deschampsia cespitosa</i> (Щучник дернистий), <i>Cnidium dubium</i> (Стожильник сумнівний), <i>Viola persicifolia</i> (Фіалка персиколиста), <i>Allium angulosum</i> (Цибуля гранчаста), <i>Iris sibirica</i> (Ірис сибірський), <i>Oenanthe silaifolia</i> (Омег морквінковий), <i>Gratiola officinalis</i> (Авран лікарський), <i>Juncus atratus</i> (Ситник чорний), <i>Leucosium aestivum</i> (Білоцвіт літній), <i>Lythrum virgatum</i> (Плакун прутяний). E3.44: <i>Juncus effusus</i> (Ситник розлогий), <i>Juncus conglomeratus</i> (Ситник купчастий), <i>Juncus inflexus</i> (Ситник сизий), <i>Juncus compressus</i> (Ситник стиснутий), <i>Juncus tenuis</i> (Ситник тонкий), <i>Carex hirta</i> (Осока шорстковолосиста), <i>Festuca arundinacea</i> (Костриця очеретяна), <i>Alopecurus geniculatus</i> (Китник колінчастий), <i>Rumex crispus</i> (Щавель кучерявий), <i>Mentha longifolia</i> (М'ята довголиста), <i>Mentha pulegium</i> (М'ята блошина), <i>Potentilla anserina</i> (Перстач гусячий), <i>Potentilla reptans</i> (Перстач повзучий), <i>Ranunculus repens</i> (Жовтець повзучий). E3.46: <i>Cirsium saum</i> (Осот сирій), <i>Alopecurus pratensis</i> (Китник лучний), <i>Festuca pratensis</i> (Костриця лучна), <i>Deschampsia cespitosa</i> (Щучник дернистий), <i>Polygonum bistorta</i> (Гірчак зміїний), <i>Angelica sylvestris</i> (Дудник лісовий), <i>Scirpus sylvaticus</i> (Комиш лісовий), <i>Caltha palustris</i> (Калюжниця болотяна), <i>Valeriana simplicifolia</i> (Валеріана цілолиста), <i>Ligularia bucovinensis</i>	Підтип E3.43 = 6440 Заплавні луки річкових долин <i>Cnidium dubii</i> (<i>Deschampsia cespitosa</i>)	+

			(Язичник буковинський), <i>Telekia speciosa</i> (Крем'яник гарний).		
E5.4	Мокрі або вологі високотравні та папоротеві узлісся і луки E5.4111 Річкові угруповання <i>Angelica archangelica</i> . E5.4113 Завіси з <i>Althaea officinalis</i> . E5.414 Висотравні угруповання з домінуванням <i>Filipendula</i> берегів континентальних річок. E5.415 Східні неморальні річкові береги із висотравними угрупованнями. E5.423 Континентальні високотравні угруповання вологих луків. E5.424 Східні неморальні високотравні угруповання вологих луків.	<i>Aegopodium podagrariae</i> , <i>Archangelicon litoralis</i> , <i>Arunco-Petasition albae</i> , <i>Deschampsion cespitosae</i> , <i>Filipendulo-Petasition</i> , <i>Impatienti noli-tangere-Stachyon sylvaticae</i> , <i>Petasition officinalis</i> , <i>Senecionion fluviatilis</i> .	E5.41: <i>Filipendula ulmaria</i> (Гадючник болотяний), <i>Aegopodium podagraria</i> (Яглиця звичайна), <i>Chaerophyllum hirsutum</i> (Бутень шорстковолосистий), <i>Urtica dioica</i> (Кропива дводомна), <i>Mentha longifolia</i> (М'ята довголиста), <i>Angelica sylvestris</i> (Дудник лісовий), <i>Caltha palustris</i> (Калюжниця болотяна), <i>Crepis paludosa</i> (Скереда болотна), <i>Epilobium hirsutum</i> (Зніт шорсткий), <i>Geranium palustre</i> (Журавець болотяний). E5.42: <i>Filipendula ulmaria</i> (Гадючник болотяний), <i>Crepis paludosa</i> (Скереда болотна), <i>Iris sibirica</i> (Ірис сибірський), <i>Lythrum salicaria</i> (Плакун верболистий), <i>Geranium palustre</i> (Журавець болотяний). E5.43: <i>Galium aparine</i> (Підмаренник чіпкий), <i>Glechoma hederacea</i> (Розхідник звичайний), <i>Geum urbanum</i> (Гравілат міський), <i>Aegopodium podagraria</i> (Яглиця звичайна), <i>Melandrium dioicum</i> (Куколиця біла), <i>Carduus crispus</i> (Будяк кучерявий), <i>Chaerophyllum hirsutum</i> (Бутень шорстковолосистий), <i>Lamium album</i> (Глуха кропива біла), <i>Alliaria petiolata</i> (Кінський часник черешковий), <i>Lapsana communis</i> (Празелень звичайна), <i>Geranium robertianum</i> (Герань робертова), <i>Viola odorata</i> (Фіалка запашна).	6430 Гідрофільні високотравні каймові угруповання рівнин та відмонтанного до альпійського висотних поясів.	+
F Пустища, чагарники і тундра					

F9.1	Прирічкові чагарники	Epilobion fleischeri, Salicion albae, Salicion triandrae, Salicion eleagnodaphnoidis, Salicetalia purpureae.	Salix pentandra (Верба п'ятитичинкова), Salix elaeagnos (Верба сива), Frangula alnus (Крушина ламка), Hippophaë rhamnoides (Обліпиха звичайна), Myricaria germanica (Мірикарія німецька).	3230 Альпійські ріки та їхня прибережна деревно-чагарникова рослинність з Myricaria germanica. 3240 Альпійські ріки та їхня прибережна деревно-чагарникова рослинність з Salix elaeagnos.	+	
G1 Широколистяні листопадні ліси						
G1.51	Березові ліси зі сфагновими мохами	Betulion pubescentis	Betula pubescens (Берега пухнаста), Empetrum nigrum (Водянка чорна), Eriophorum vaginatum (Пухівка піхвова), Molinia caerulea (Молінія голуба), Sphagnum fallax (Сфагнум оманливий), Sphagnum magellanicum (Сфагнум магелланський), Trientalis europaea (Одинарник європейський), Vaccinium (Чорниця), Salix lapponum (Верба лапландська), Salix myrtilloides (Верба чорнична), Scheuchzeria palustris (Болотянка звичайна).	91D0 Оліготрофні та мезотрофні заболочені ліси.	+	+
G1.7	Термофільні листопадні ліси	Aceri tatarici-Quercion, Agrostio-Quercion petraeae, Jasmino-Juniperion excelsae, Quercion pubescenti-petraeae.	G1.7C2: Carpinus orientalis, Fraxinus ornus, Cotinus coggygria, Piptatherum holciforme, Paeonia peregrina, Cornus mas, Quercus pubescens. G1.7C4: Tilia tomentosa, Tilia platyphyllos, Fraxinus excelsior, Brachypodium pinnatum, Galium album, Crucjata glabra, Digitalis grandiflora, Erysimum odoratum, Sisymbrium strictissimum, Aconitum anthora, Carduus collinus, Waldsteinia geoides, Melica altissima, Carex brevicollis. G1.7C6: Fraxinus angustifolia, Fraxinus ornus, Swida sanguinea, Tilia platyphyllos, Tilia tomentosa, Ulmus minor, Carpinus orientalis. G1.7C7: Juniperus communis, Ligustrum vulgare, Rhamnus cathartica, Crataegus monogyna, Prunus spinosa, Cerasus mahaleb, Rubus caesius, Euonymus	91B0 Термофільні ліси з Fraxinus angustifolia. 91H0 Паннонські ліси із Quercus pubescens. 91I0 Євро-східні степові діброви. 91M0 Паннонсько-балканські ліси з австрійського та скельного дубів.	+	

			verrucosa, Berberis vulgaris. G1.7C8: Tilia spp., Fraxinus spp., Quercus spp., Carpinus spp., Acer spp., Sorbus spp., Populus spp.			
G1.8	Ацидофільні ліси з домінуванням Quercus	Agrostio-Quercion petraeae, Quercion petraeae.	Quercus robur (Дуб звичайний), Quercus petraea (Дуб скельний), Avenella flexuosa (Щучник звивистий), Vaccinium myrtillus (Чорниця), Pteridium aquilinum (Орляк звичайний), Holcus mollis (Медова трава м'яка), Maianthemum bifolium (Веснівка дволиста), Convallaria majalis (Конвалія звичайна), Hieracium sabaudum (Нечуйвігер савойський), Luzula pilosa (Ожика волосиста), мохи Polytrichum formosum (Політрихастр гарний), Leucobryum glaucum (Левкобрій сизий).	G1.81 та G1.84 = 9190 Старовікові ацидофільні дубові ліси з Quercus robur на піщаних рівнинах.	+	+
G3 Хвойні ліси						
G3.E	Заболочені хвойні ліси неморальної зони	Sphagnion medii, Salicion cinereae, Piceion excelsae, Dicrano-Pinion sylvestris, Sphagno-Betuletalia pubescentis, Betulion pubescentis.	Eriophorum vaginatum (Пухівка піхвова), Oxycoccus palustris (Журавлина болотна), Vaccinium uliginosum (Буяхи).	91D0 Оліготрофні та мезотрофні заболочені ліси.		+
H Континентальні оселища, позбавлені рослинності, або з розрідженою рослинністю						
H3 Континентальні кліфи, скелі та відслонення						
H35	Континентальні піщані дюни			2330 Континентальні дюни з незімкненими угрупованнями з Corynephorus та Agrostis 2340 Паннонські континентальні дюни	+	
H04	Комплекси верхових боліт	Sphagnetalia medii, Scheuchzerie	Sphagnetalia medii – Andromeda polifolia, Carex pauciflora, Drosera rotundifolia, Eriophorum	7110 *Активні верхові (оліготрофні)		+

		<i>talia palustris</i> частково, <i>Littorelletalia</i> <i>uniflorae</i> частково, <i>Caricetalia</i> <i>fuscae</i> частково	<i>vaginatum</i> , <i>Cladonia</i> spp., <i>Odontoschisma sphagni</i> , <i>Sphagnum</i> <i>magellanicum</i> , <i>Sphagnum</i> <i>imbricatum</i> , <i>Sphagnum fuscum</i> , <i>Oxycoccus palustris</i> . <i>Scheuchzerietalia palustris</i> , <i>Littorelletalia uniflorae</i> , <i>Caricetalia</i> <i>fuscae</i> – <i>Carex nigra</i> , <i>Carex limosa</i> , <i>Drosera longifolia</i> , <i>Drosera</i> <i>intermedia</i> , <i>Eriophorum gracile</i> , <i>Rhynchospora alba</i> , <i>Rhynchospora</i> <i>fusca</i> , <i>Scheuchzeria palustris</i> , <i>Utricularia intermedia</i> , <i>Utricularia</i> <i>minor</i>	болота. 7120 Деградовані верхові (оліготрофні) болота, які ще здатні до природного відновлення.		
--	--	---	---	--	--	--

Угрупування Смарагдової мережі для UA 0000160 Городницький площею 54260,0 га та UA 0000173 Словечанський кряж площею 95849,0 га включають С1.224 Вільноплаваючі колонії *Utricularia australis* та *Utricularia vulgaris*, С1.226 Вільноплаваючі угруповання *Aldrovanda vesiculosa*, С1.3413 Зарості *Hottonia palustris* на мілководдях, С2.33 Мезотрофна рослинність повільно текучих водотоків, D2.3 Перехідні трясовини та сплавини, D5.2 Наземні угруповання високих видів *Carex*, *Cladium* та *Cyperus*, скупчення, зазвичай маловидові та часто монодомінантні, на заблочених ґрунтах, E1.9 Незімкнені несередземноморські сухі кислі та нейтральні трав'яні угруповання, у тому числі континентальні трав'яні угруповання на дюнах, E2.2 Рівнинні та низькогірні сінокосні луки, E3.4 Мокрі або вологі евтрофні і мезотрофні луки, E5.4 Мокрі або вологі високотравні та папоротеві узлісся і луки, F9.1 Прирічкові чагарники, G1.51 Березові ліси зі сфагновими мохами, G1.7 Термофільні листопадні ліси, G1.8 Ацидофільні ліси з домінуванням *Quercus*, G3.E Заболочені хвойні ліси неморальної зони, Н35 Континентальні піщані дюни Н04 Комплекси верхових боліт.

Під час дослідження рослинного покриву планової діяльності Філії «Білокоровицьке лісове господарство» ДП «Ліси України» складено перелік Природних оселищ (біотопів) Бернської Конвенції в межах філії (табл. 3.2).

**Природні оселища (біотопи) Бернської Конвенції
(додаток I Резолюції 4 (1996) Бернської Конвенції)**

Код	Оселища	Рослинні угруповання	Лісництво	Площа
G1 Широколистяні листопадні ліси				
G1.51	Березові ліси зі сфагновими мохами	Betulion pubescentis	Замисловицьке Поясківське	1,3 7,7
G3 Хвойні ліси				
G3.E	Заболочені хвойні ліси неморальної зони	Sphagnion medii, Salicion cinereaе, Piceion excelsae, Dicrano-Pinion sylvestris, Sphagno-Betuletalia pubescentis, Betulion pubescentis.	Замисловицьке Озерянське Поясківське	8,1 20,9 59,6

Квартально-видільний перелік надається у звіті з конфіденційною інформацією.

Під час дослідження в межах філії виявлено 2 Природних оселища (біотопи) Бернської Конвенції: G1.51 Березові ліси зі сфагновими мохами, G3.E Заболочені хвойні ліси неморальної зони.

Територія планової діяльності пошкоджена низовими пожежами і угруповання втратили свою природню цінність.

Планова діяльність у насадженнях, що за характерними особливостями відносяться до Природних оселищ Бернської Конвенції буде проводитись відповідно до Закону про території Смарагдової мережі після його ухвалення.

В зв'язку з цим планова діяльність Філії «Білокоровицьке лісове господарство» ДП «Ліси України» не буде негативно впливати на Природні оселища (біотопи) Бернської Конвенції.

3.2. Угрупування Зеленої книги

В результаті досліджень було описано одне лісове угруповання Зеленої книги, що займає незначні площі (табл. 3.3.).

Угрупування Зеленої книги

Назва рослинного угруповання (рослинної асоціації або рослинної формації)	Лісництво	Квартал, виділ, площа
Угрупування звичайнососнових лісів жовторододендронових та звичайнодубово-звичайнососнових лісів жовторододендронових Pineta (sylvestris) rhododendronosa (lutei)), Querceto (roboris)-Pineta (sylvestris) rhododendronosa (lutei)		

Квартально-видільний перелік надається у звіті з конфіденційною інформацією.

В результаті досліджень було описано одне лісове угруповання Зеленої книги, що займає незначні площі: Угрупування звичайнососнових лісів жовторододендронових та звичайнодубово-звичайнососнових лісів жовторододендронових Pineta (sylvestris) rhododendronosa (lutei)), Querceto (roboris)-Pineta (sylvestris) rhododendronosa (lutei).

Отже, угруповання Зеленої книги України займають незначні площі, розташовані у середньовікових соснових лісах з азалією, де рубки не проводяться.

В зв'язку з цим планова діяльність Філії «Білокоровицьке лісове господарство» ДП «Ліси України» не буде негативно впливати на рідкісні угруповання.

Відповідно до частини 5 статті 12 Закону України «Про Червону книгу України», не допускається оприлюднення відомостей про точне місце перебування (зростання) об'єктів Червоної книги України та інших відомостей про них, якщо це може призвести до погіршення умов охорони та відтворення цих об'єктів. З цих позицій, інформація про місця перебування тварин Червоної книги, що є об'єктами незаконного полювання або торгівлі, або про місця зростання рослин Червоної книги України, що є об'єктами незаконного вилучення з природи для комерційних чи утилітарних цілей, є конфіденційною. До зазначеної інформації застосовується частина 8 статті 4 Закону «Про оцінку впливу на довкілля» та частини 9 і 18 «Порядку передачі документації для надання висновку з оцінки впливу на довкілля та фінансування оцінки впливу на довкілля» (постанова Кабінету Міністрів України від 13 грудня 2017 р. № 1026).

3.3. Раритетні види флори

Оснoву списку рідкісних видів природної флори Філії «Білокоровицьке лісове господарство» ДП «Ліси України» склали види, внесені в «Червону книгу України» та види, що є домінантами угруповань, внесених у «Зелену книгу України», до додатків: «Конвенції про збереження дикої фауни і флори та природних середовищ у Європі», «Конвенції про міжнародну торгівлю видами дикої фауни і флори, які перебувають під загрозою зникнення» та в інші міжнародні списки рідкісних рослин, у «Перелік рідкісних і таких, що перебувають під загрозою зникнення, видів рослин на території Житомирської області» (табл.3.4).

Види рослин, що занесені до Червоної книги України, регіональних „червоних” списків, додатків міжнародних конвенцій, Європейського Червоного списку видів тварин і рослин, що знаходяться під загрозою зникнення у світовому масштабі

Вид		Червона книга України, категорія	Регіональний	Бернська конвенція,	СІТЕС, додаток	Європ. червоний
Плаун річний	<i>Lycopodium annotinum</i>	+				
Лілія лісова	<i>Lilium martagon</i> L.	+				
Коручка чемерниковидна	<i>Epipactis helleborine</i> (L.) Crantz	+			+	
Журавлина дрібноплода	<i>Oxycoccus microcarpus</i>	+				
Любка зеленоквіткава	<i>Platanthera chlorantha</i> *	+			+	
Гніздівка звичайна	<i>Neottia nidus-avis</i> (L.) Rich.	+			+	
Підсніжник білосніжний	<i>Galanthus nivalis</i> (L.)	+			+	
Сон розкритий	<i>Pulsatilla patens</i>	+		+		
Кадило сарматське	<i>Melittis sarmatica</i> Klok.		+			
Рододендрон жовтий	<i>Rhododendron luteum</i>		+	+		
Наперстянка великоквіткава	<i>Digitalis grandiflora</i>		+			
Орлики звичайні	<i>Aquilegia vulgaris</i> *		+			
Багатоніжка звичайна	<i>Polypodium vulgare</i>		+			
Всього		8	5	2	4	0

* - вперше виявлені раритетні види в межах філії

Як видно в таблиці 3.4. у Червону книгу України внесено 8 видів рослин (*Lycopodium annotinum*, *Lilium martagon*, *Epipactis helleborine*, *Oxycoccus microcarpus*, *Platanthera chlorantha*, *Neottia nidus-avis*, *Galanthus nivalis*, *Pulsatilla patens*).

2 види підлягають захисту відповідно Бернській конвенції (*Pulsatilla patens*, *Rhododendron luteum*).

4 видів підлягають охороні згідно з додатком «Конвенції про міжнародну торгівлю видами дикої фауни і флори, які перебувають під загрозою зникнення» (*Epipactis helleborine*, *Platanthera chlorantha*, *Neottia nidus-avis*, *Galanthus nivalis*).

5 видів є регіонально-рідкісними видами для флори Житомирської області (*Melittis sarmatica*, *Digitalis grandiflora*, *Aquilegia vulgaris*, *Polypodium vulgare*, *Rhododendron luteum*).

Під час дослідження на території Філії «Білокоровицьке лісове господарство» ДП «Ліси України» складено квартално-видільний перелік раритетних видів флори, наведений в таблиці 3.5.

Розпочато створення охоронних зон в місцезнаходженнях раритетних видів із встановленням координат місцезростань.

У виявлених місцезнаходженнях раритетних видів рекомендується проводити моніторинг за станом популяцій раритетних видів для уникнення негативного впливу на рідкісні види.

Таблиця 3.5.

Місцезростання раритетних видів флори

Лісництво	Квартал	Виділ	Площа, га	Вік	ТЛЮ	Склад	Координати Охоронна зона 50 м	Рідкісний вид	пзф
Білокоровицьке				46	В5БС	6С3(40)2С3(60)2БП		Журавлина дрібноплода <i>Oxycoccus microcarpus</i>	-
				76	В3ДС	6Д3ЗБП1С3		Любка зеленоквіткова <i>Platanthera chlorantha</i> *	-
				76	В3ДС	6Д3ЗБП1С3		Гніздівка звичайна <i>Neottia nidus-avis</i> *	-
				76	В3ДС	6Д3ЗБП1С3		Кадило сарматське <i>Melittis melissophyllum</i> *	-
				76	В3ДС	6Д3ЗБП1С3		Лілія лісова <i>Lilium martagon</i> *	-
				76	В3ДС	6Д3ЗБП1С3		Рододендрон жовтий <i>Rhododendron luteum</i> *	-
				76	В3ДС	6Д3ЗБП1С3		Наперстянка великоквіткова <i>Digitalis grandiflora</i> *	-
				76	В3ДС	6Д3ЗБП1С3		Орлики звичайні <i>Aquilegia vulgaris</i> *	-

Лісництво	Квартал	Виділ	Площа, га	Вік	ТЛУ	Склад	Координати Охоронна зона 50 м	Рідкісний вид	пзф
				81	В5БС	7С3(75)3С3(30)+БП		Журавлина дрібноплода <i>Oxycoccus microcarpus</i>	-
				82	В4ДС	7С3(76)2С3(35)1БП		Журавлина дрібноплода <i>Oxycoccus microcarpus</i>	-
				31	В5БС	5С3(25)4С3(70)1БП		Журавлина дрібноплода <i>Oxycoccus microcarpus</i>	-
				67	В4ДС	7С33БП+ОС		Журавлина дрібноплода <i>Oxycoccus microcarpus</i>	-
				56	В3ДС	7С33БП+ОС		Журавлина дрібноплода <i>Oxycoccus microcarpus</i>	-
						Болото		Журавлина дрібноплода <i>Oxycoccus microcarpus</i>	-
Жубровицьке				97	С5ВЛЧ	6БП2ОС2ВЛЧ		Журавлина дрібноплода <i>Oxycoccus microcarpus</i>	-
				20	С2ГДС	6С33Д31БП		Сон розкритий <i>Pulsatilla patens</i>	-
Радовельське				76	С5ВЛЧ	6ВЛЧ4БП		Підсніжник звичайний <i>Galanthus nivalis</i>	-

Лісництво	Квартал	Виділ	Площа, га	Вік	ТЛУ	Склад	Координати Охоронна зона 50 м	Рідкісний вид	пзф
				16	С5ВЛЧ	6БП2ОС2ВЛЧ		Підсніжник звичайний <i>Galanthus nivalis</i>	-
				92	С2ГД	9Д31БП		Коручка широколиста <i>Epipactis helleborine*</i>	-
				92	С2ГД	9Д31БП		Любка зеленоквіткова <i>Platanthera chlorantha *</i>	-
				92	С2ГД	9Д31БП		Кадило сарматське <i>Melittis melissophyllum*</i>	-
				92	С2ГД	9Д31БП		Наперстянка великоквіткова <i>Digitalis grandiflora*</i>	-
Замисловицьке				7	В2ДС	6С34БП		Сон розкритий <i>Pulsatilla patens</i>	-
				59	В2ДС	9С31БП		Сон розкритий <i>Pulsatilla patens</i>	-
				19	В2ДС	6С33Д31БП		Сон розкритий <i>Pulsatilla patens</i>	-
				6	В2ДС	6С34БП		Сон розкритий	-

Лісництво	Квартал	Виділ	Площа, га	Вік	ТЛУ	Склад	Координати Охоронна зона 50 м	Рідкісний вид	пзф
								<i>Pulsatilla patens</i>	
				9	A5C	6C3(90)4C3(50)+БП		Журавлина дрібноплода <i>Oxycoccus microcarpus</i>	-
				72	B2ДС	5БПЗДЗ2СЗ+ ОС		Багатоніжка звичайна <i>Polypodium vulgare</i> *	+
				84	B2ДС	7БПЗДЗ+ОС+ СЗ		Багатоніжка звичайна <i>Polypodium vulgare</i>*	+
Зубковицьке				97	B3ДС	10СЗ+БП		Рододендрон жовтий <i>Rhododendron luteum</i>	-
				117	B3ДС	4СЗ(111)1БП 5СЗ(50)		Рододендрон жовтий <i>Rhododendron luteum</i>	-
				67	B4ДСО	4СЗ6БП		Журавлина дрібноплода <i>Oxycoccus microcarpus</i>	-
				47	B5БС	7СЗ3БП		Журавлина дрібноплода <i>Oxycoccus microcarpus</i>	-
				119	B5БС	8СЗ2БП		Журавлина дрібноплода <i>Oxycoccus microcarpus</i>	-
				45	B3ДС	10СЗ		Сон розкритий <i>Pulsatilla patens</i>	-

Лісництво	Квартал	Виділ	Площа, га	Вік	ТЛУ	Склад	Координати Охоронна зона 50 м	Рідкісний вид	пзф
Тепеницьке				34	В2ДС	6С33БП1ДЗ		Сон розкритий <i>Pulsatilla patens</i>	-
				136	С3ГДС	4Д31С32БП 1ОС2ГЗ		Любка зеленоквіткова <i>Platanthera chlorantha</i> *	+
				136	С3ГДС	4Д31С32БП 1ОС2ГЗ		Гніздівка звичайна <i>Neottia nidus-avis</i> *	+
Озерянське				87	В2ДС	6С32Д32БП		Рододендрон жовтий <i>Rhododendron luteum</i>	-
				87	В2ДС	6С33Д31БП		Рододендрон жовтий <i>Rhododendron luteum</i>	-
				87	В3ДС	9С31БП		Рододендрон жовтий <i>Rhododendron luteum</i>	-
				117	С3ГДС	8Д31С31БП		Плаун річний <i>Lycopodium annotinum</i> *	-
Поясківське				82	С3ДСА	9Д31БП+С3+ОС+ГЗ		Гніздівка звичайна <i>Neottia nidus-avis</i> *	-
				82	С3ДСА	9Д31БП+С3+ОС+ГЗ		Любка зеленоквіткова <i>Platanthera chlorantha</i> *	-
				82	С3ДСА	9Д31БП+С3+ОС+ГЗ		Лілія лісова	-

Лісництво	Квартал	Виділ	Площа, га	Вік	ТЛУ	Склад	Координати Охоронна зона 50 м	Рідкісний вид	пзф
								<i>Lilium martagon*</i>	
				82	СЗДСА	9ДЗ1БП+СЗ+ОС+ГЗ		Кадило сарматське <i>Melittis melissophyllum*</i>	-

* - вперше виявлені місцезростання раритетних видів в межах філії

Квартально-видільний перелік надається у звіті з конфіденційною інформацією.

3.4. Раритетні види фауни

Створені охоронні зони для збереження рідкісних видів тварин на території Філії «Білокоровицьке лісове господарство» ДП «Ліси України», відмічених під час дослідження наведено в таблиці 3.6.

Таблиця 3.6.

Охоронні зони для збереження фауни

Квартал, виділ	Назва виду чи рослинного угруповання	Підстава для виявлення та охорони (Червона книга тощо)	Об'єкт, що охороняється (популяція, місце гніздування, нора тощо)	Запропоновано виділення ОЗЛД (назва)	Охоронна захисна зона
Жубровицьке лісництво					
	Глухар	Червона книга, БК	Токовище	Лісові ділянки навколо токовищ глухарів	Токовище і територія навколо нього радіусом 300 м
	Глухар	Червона книга, БК	Токовище	Лісові ділянки навколо токовищ глухарів	Токовище і територія навколо нього радіусом 300 м
	Борсук	БК	Нори	-	-
	Борсук	БК	Нори	-	-
Поясківське лісництво					
	Глухар	Червона книга, БК	Токовище	Лісові ділянки навколо токовищ глухарів	Токовище і територія навколо нього радіусом 300 м
	Глухар	Червона книга, БК	Токовище	Лісові ділянки навколо токовищ глухарів	Токовище і територія навколо нього радіусом 300 м
Замисловицьке лісництво					
	Глухар	Червона книга, БК	Токовище	Лісові ділянки навколо токовищ глухарів	Токовище і територія навколо нього радіусом 300 м
	Глухар	Червона книга, БК	Токовище	Лісові ділянки навколо токовищ глухарів	Токовище і територія навколо нього радіусом 300 м
	Глухар	Червона книга, БК	Токовище	Лісові ділянки навколо токовищ глухарів	Токовище і територія навколо нього радіусом 300 м
	Глухар	Червона книга, БК	Токовище	Лісові ділянки навколо токовищ глухарів	Токовище і територія

Квартал, виділ	Назва виду чи рослинного угруповання	Підстава для виявлення та охорони (Червона книга тощо)	Об'єкт, що охороняється (популяція, місце гніздування, нора тощо)	Запропоновано виділення ОЗЛД (назва)	Охоронна захисна зона
					навколо нього радіусом 300 м
	Глухар	Червона книга, БК	Токовище	Лісові ділянки навколо токовищ глухарів	Токовище і територія навколо нього радіусом 300 м
	Глухар	Червона книга, БК	Токовище	Лісові ділянки навколо токовищ глухарів	Токовище і територія навколо нього радіусом 300 м
	Глухар	Червона книга, БК	Токовище	Лісові ділянки навколо токовищ глухарів	Токовище і територія навколо нього радіусом 300 м
	Глухар	Червона книга, БК	Токовище	Лісові ділянки навколо токовищ глухарів	Токовище і територія навколо нього радіусом 300 м
Зубковицьке лісництво					
	Дрімлюга	БК	-	-	-
	Дрімлюга	БК	-	-	-
	Жовна сива	БК	-	-	-
	Дятел трипалий	ЧКУ, БК	-	-	-

Квартально-видільний перелік надається у звіті з конфіденційною інформацією.

Квартально-видільний перелік рідкісних видів тварин на території Філії «Білокоровицьке лісове господарство» ДП «Ліси України», відмічених під час дослідження наведено в таблиці 3.7.

Таблиця 3.7

Раритетні види фауни

Лісництво	Квартал	Виділ	Рідкісний вид
Білокоровицьке			Зозуля звичайна <i>Cuculus canorus</i>
			Дрізд чорний <i>Turdus merula</i> L.
			Дятел малий <i>Dendrocopos minor</i> (L.)
Жубровицьке			Дятел звичайний <i>Dendrocopos major</i> (L.)
			Зяблик <i>Fringilla coelebs</i>

Лісництво	Квартал	Виділ	Рідкісний вид
Замисловицьке			Канюк звичайний <i>Buteo buteo</i> (L.)
			Дятел звичайний <i>Dendrocopos major</i> (L.)
			Вільшанка <i>Erithacus rubecula</i> (L.)
			Зозуля звичайна <i>Cuculus canorus</i>
Озерянське			Дятел звичайний <i>Dendrocopos major</i> (L.)
			Зозуля звичайна <i>Cuculus canorus</i>
Поясківське			Вільшанка <i>Erithacus rubecula</i> (L.)
			Дрізд чорний <i>Turdus merula</i> L.
			Дятел звичайний <i>Dendrocopos major</i> (L.)
Радовельське			Повзик <i>Sitta europaea</i> L.
			Канюк звичайний <i>Buteo buteo</i> (L.)
			Зозуля звичайна <i>Cuculus canorus</i>
			Дятел звичайний <i>Dendrocopos major</i> (L.)
Зубковицьке			Вільшанка <i>Erithacus rubecula</i> (L.)
			Зозуля звичайна <i>Cuculus canorus</i>
Тепеницьке			Дятел звичайний <i>Dendrocopos major</i> (L.)

Квартально-видільний перелік надається у звіті з конфіденційною інформацією.

В межах планової діяльності місць гніздування та масового розмноження раритетних видів фауни не виявлено.

4. Моніторинг раритетних видів на території планової діяльності

Дослідження проведені за маршрутними шляхами, що включають об'єкти ПЗФ та ділянки чергової лісосіки, зазначеними на планово-картографічних матеріалах. Польовими дослідженнями охоплено усі ділянки, де заплановано проведення суцільних санітарних рубок.

У ході складання маршрутних шляхів було проаналізовано таксаційні матеріали, з метою деталізації складу, структури, віку деревостанів, для побудови найбільш доцільних та оптимізованих шляхів обстеження. Детальні дослідження рослинного світу здійснено на облікових площадках.

На планово-картографічному матеріалі зазначено об'єкти планованої діяльності, раритетні види і угруповання та об'єкти природно-заповідного фону (ПЗФ) (Додаток Б).

Дослідження суміжних ділянок, які примикають до планованої діяльності проведено по контуру відводів деревостанів. По контуру ділянок планової діяльності здійснено дослідження ділянок на відстані 100 метрів.

Дані щодо локалізації ділянок планованої діяльності, де запроектовано суцільні санітарні рубки наведені у таблиці 5.1, 5.2.

За наведеними даними більша частина ділянок, у яких передбачена планована діяльність представлена сосновими насадженнями, пошкодженими низовими пожежами.

Всі передбачені ділянки лісосіки розташовані за межами природно-заповідних об'єктів, під час дослідження на них не виявлено раритетних видів та угруповань.

Під час дослідження обстежено територію планової діяльності кожного лісництва, включаючи ділянки суцільних санітарних рубок на 2024-2025 роки та об'єкти природо-заповідного фонду.

Для кожного лісництва складено карти поширення раритетних видів та угруповань.

Детальна інформація про реєстрацію видів рослин та тварин виявлених в обстежених лісництвах надається у звіті з конфіденційною інформацією.

За результатами проведених польових науково-дослідних робіт у межах планованої діяльності підприємства (суцільні санітарні рубки) не виявлені види флори та фауни, занесені до Червоної книги та до переліку рідкісних і зникаючих видів фауни та флори (додаток 1, 2 і 3 Бернської Конвенції та з додатку 1 Резолюції №6 (1998). За умови, якщо такі будуть виявлені під час відводів або ж безпосереднього проведення рубок вони повинні бути збережені згідно чинного Законодавства.

У разі дотриманні всіх рекомендацій та чинного Законодавства вплив від передбачених рубок на об'єкти природно-заповідного фонду здійснюватися не буде.

5. Характеристика планової діяльності

Польовими дослідженнями охоплено ділянки, відведені у суцільні санітарні рубки (табл.5.1, 5.2).

Дослідження суміжних ділянок, які примикають до планованої діяльності проведено по контуру відводів деревостанів. По контуру ділянок здійснено дослідження ділянок на відстані 100 метрів.

Усього по підприємству на 2024 рік в суцільні санітарні рубки було відведено 20 ділянок площею 33,9 га.

Інформація про наявність раритетних видів флори і фауни, угруповань Зеленої книги, природних оселищ Бернської Конвенції на відведених ділянках наведена в таблиці 5.1.

Таблиця 5.1.

Відомість суцільних санітарних рубок на 2024 рік

Лісництво	Квартал	Виділ, підвиділ	Площа	Раритетні види та угруповання
Замисловицьке	3	1	0.5	відсутні
Замисловицьке	3	18	0.3	-/-
Замисловицьке	8	1	2.2	-/-
Замисловицьке	8	30.2	3	-/-
Замисловицьке	22	33.3.4	0.5	-/-
Замисловицьке	22	40.1	4.4	-/-
Замисловицьке	30	32.2	1.4	-/-
Замисловицьке	31	6.2.3	0.8	-/-
Замисловицьке	31	12.1	5	-/-
Замисловицьке	31	15	0.7	-/-
Замисловицьке	31	16	1.3	-/-
Замисловицьке	31	29.2	2.1	-/-
Замисловицьке	31	30	2.2	-/-
Замисловицьке	31	31	1	-/-
Замисловицьке	31	43	1.3	-/-
Замисловицьке	31	52.1	1.2	-/-
Замисловицьке	40	6	0.6	-/-
Замисловицьке	40	7.1	2.0	-/-
Разом			30.5	
Озерянське	56	11.3	1.2	-/-
Разом			1.2	
Поясківське	35	4.2	1.3	-/-

Поясківське	39	25.3	0.9	-//-
Разом			2.2	
ВСЬОГО			33.9	

Попередній аналіз даних обстеження показує, що на 20 ділянках планованої діяльності площею 33,9 га (відведених під суцільні санітарні рубки на 2024 рік) на час обстежень не зареєстровані місцезнаходження раритетних видів та угруповань.

Усього по підприємству на 2025 рік суцільні санітарні рубки передбачені на 235 ділянках.

Інформація про наявність раритетних видів флори і фауни, угруповань Зеленої книги, природних оселищ Бернської Конвенції на відведених ділянках наведена в таблиці 5.2.

Таблиця 5.2.

Відомість суцільних санітарних рубок на 2025 рік

Лісництво	Квартал	Виділ, підвиділ	Площа	Раритетні види та угруповання
Білокоровицьке	67	82.1	4,2	Відсутні
Білокоровицьке	75	5,1	4,5	-//-
Замисловицьке	3	2,1	1,2	-//-
Замисловицьке	3	6,1	2	-//-
Замисловицьке	3	10	0,2	-//-
Замисловицьке	3	11,1	0,6	-//-
Замисловицьке	3	12	0,1	-//-
Замисловицьке	3	14	0,1	-//-
Замисловицьке	3	15	0,4	-//-
Замисловицьке	3	16	0,6	-//-
Замисловицьке	3	21,2	2,1	-//-
Замисловицьке	3	30,2	1,5	-//-
Замисловицьке	3	33	0,4	-//-
Замисловицьке	3	34	0,7	-//-
Замисловицьке	3	43	2,5	-//-
Замисловицьке	3	44	1	-//-
Замисловицьке	3	26,2	1,1	-//-
Замисловицьке	3	27,1	3,1	-//-
Замисловицьке	3	32,2	15,4	-//-
Замисловицьке	8	14	2,1	-//-
Замисловицьке	8	21,2	1,6	-//-
Замисловицьке	8	22	1	-//-

Замисловицьке	8	23	1,4	--
Замисловицьке	8	31	1,8	--
Замисловицьке	8	34	0,8	--
Замисловицьке	8	36	1,6	--
Замисловицьке	8	37	0,2	--
Замисловицьке	8	6,1	7,1	--
Замисловицьке	8	7,1	0,1	--
Замисловицьке	8	13,1	0,5	--
Замисловицьке	8	28,1	1,5	--
Замисловицьке	8	29,1	5,8	--
Замисловицьке	8	30,1	8,9	--
Замисловицьке	8	32,1	1,3	--
Замисловицьке	8	33,1	0,4	--
Замисловицьке	8	39,1	0,2	--
Замисловицьке	8	40,1	0,5	--
Замисловицьке	8	43,1	1,4	--
Замисловицьке	8	41,1	1,4	--
Замисловицьке	8	44,1	2,8	--
Замисловицьке	22	14,2	1,2	--
Замисловицьке	22	15	2,9	--
Замисловицьке	22	17	1,3	--
Замисловицьке	22	26	0,3	--
Замисловицьке	22	30	0,8	--
Замисловицьке	22	48	1,2	--
Замисловицьке	22	4,1	0,5	--
Замисловицьке	29	22	0,6	--
Замисловицьке	29	24	0,4	--
Замисловицьке	29	39	0,1	--
Замисловицьке	29	6,2	0,5	--
Замисловицьке	29	25,1	1	--
Замисловицьке	30	3	1	--
Замисловицьке	30	5	0,6	--
Замисловицьке	30	6	0,9	--
Замисловицьке	30	15	1	--
Замисловицьке	30	16,2	0,8	--
Замисловицьке	30	18	2,7	--
Замисловицьке	30	25,2	2,7	--
Замисловицьке	30	26	0,6	--
Замисловицьке	30	27	1,2	--
Замисловицьке	30	29	2,8	--
Замисловицьке	30	31	1	--
Замисловицьке	30	32,2	2,6	--
Замисловицьке	30	33,2	4,4	--
Замисловицьке	30	34	0,6	--

Замисловицьке	30	35	1,8	--
Замисловицьке	30	7,1	3,2	--
Замисловицьке	30	28,2	0,4	--
Замисловицьке	31	7,2	0,9	--
Замисловицьке	31	13	1	--
Замисловицьке	31	17	1,7	--
Замисловицьке	31	18	6,4	--
Замисловицьке	31	39	0,1	--
Замисловицьке	31	40	0,5	--
Замисловицьке	31	47	0,9	--
Замисловицьке	31	52	2,5	--
Замисловицьке	31	45,1	1,3	--
Замисловицьке	31	46,1	0,7	--
Замисловицьке	32	19	0,6	--
Замисловицьке	32	24	2,2	--
Замисловицьке	32	26	3,4	--
Замисловицьке	32	27	0,5	--
Замисловицьке	32	28	0,5	--
Замисловицьке	32	34	1,4	--
Замисловицьке	32	35	3,1	--
Замисловицьке	32	43,1	4,2	--
Замисловицьке	32	44,1	2,7	--
Замисловицьке	40	7	3,6	--
Замисловицьке	40	12,1	0,5	--
Замисловицьке	41	12	2	--
Замисловицьке	41	13,1	0,6	--
Замисловицьке	41	17,1	0,3	--
Замисловицьке	72	28,2	1,5	--
Замисловицьке	72	45	1,1	--
Замисловицьке	72	48	1,9	--
Замисловицьке	72	18,1	2,6	--
Замисловицьке	72	50,1	1,3	--
Озерянське	56	6,2	10,2	--
Озерянське	56	11,4	2,2	--
Озерянське	57	6,2	5	--
Озерянське	57	49	1,3	--
Озерянське	76	6,3	0,8	--
Поясківське	3	19	10	--
Поясківське	3	7,3	0,7	--
Поясківське	3	9,2	0,8	--
Поясківське	32	9	2,6	--
Поясківське	32	25	5,6	--
Поясківське	32	30	0,8	--
Поясківське	32	32.1	5	--

Поясківське	32	33,4	0,5	-//-
Поясківське	33	10	4	-//-
Поясківське	33	13	2	-//-
Поясківське	33	14	1	-//-
Поясківське	33	15	0,9	-//-
Поясківське	33	24	1,4	-//-
Поясківське	33	28	0,6	-//-
Поясківське	35	33,4	3,2	-//-
Поясківське	36	4	1,6	-//-
Поясківське	36	13	1,4	-//-
Поясківське	36	14	2,2	-//-
Поясківське	36	25	0,7	-//-
Поясківське	36	30	0,5	-//-
Поясківське	36	31	0,7	-//-
Поясківське	36	21,4	0,2	-//-
Поясківське	37	4	3,3	-//-
Поясківське	37	8	3,9	-//-
Поясківське	37	9	6	-//-
Поясківське	37	13	1	-//-
Поясківське	37	22	0,7	-//-
Поясківське	37	29	2,1	-//-
Поясківське	39	25,2	5,1	-//-
Поясківське	42	28	2,6	-//-
Поясківське	46	27	0,8	-//-
Поясківське	46	28,1	1,2	-//-
Поясківське	46	38	2,5	-//-
Поясківське	46	39	2,1	-//-
Поясківське	46	42	1,3	-//-
Поясківське	46	43	1,6	-//-
Поясківське	46	44	1,9	-//-
Поясківське	46	45	2,2	-//-
Поясківське	46	56	1,8	-//-
Поясківське	46	61	0,9	-//-
Поясківське	46	48,3	0,3	-//-
Поясківське	46	50,2	0,3	-//-
Поясківське	47	9	0,4	-//-
Поясківське	47	16	3,7	-//-
Поясківське	47	18	1	-//-
Поясківське	47	24,2	0,6	-//-
Поясківське	47	26,2	1,1	-//-
Поясківське	47	12,3	2,7	-//-
Поясківське	47	17,2	3	-//-
Поясківське	48	1	1,2	-//-
Поясківське	48	10,2	1,4	-//-

Поясківське	48	11	2,3	-//-
Поясківське	48	12	0,9	-//-
Поясківське	48	25	2,2	-//-
Поясківське	48	33	2,2	-//-
Поясківське	52	7	0,5	-//-
Поясківське	52	32	0,8	-//-
Поясківське	52	36	5	-//-
Поясківське	52	41	6	-//-
Поясківське	52	42	0,8	-//-
Поясківське	52	54	0,7	-//-
Поясківське	52	68,2	2	-//-
Поясківське	52	6,3	1,6	-//-
Поясківське	53	1	1,8	-//-
Поясківське	53	3,2	0,6	-//-
Поясківське	53	10	0,2	-//-
Поясківське	53	11	1,8	-//-
Поясківське	53	15	4,5	-//-
Поясківське	53	16	2,9	-//-
Поясківське	53	23	1	-//-
Поясківське	53	24	5	-//-
Поясківське	53	25	1,3	-//-
Поясківське	53	39	1,2	-//-
Поясківське	53	45	1,1	-//-
Поясківське	53	12,1	7	-//-
Поясківське	53	19,1	1,4	-//-
Поясківське	53	23,1	2,6	-//-
Поясківське	53	8,3	3	-//-
Поясківське	54	15	1,2	-//-
Поясківське	54	31	1,1	-//-
Поясківське	54	33	2,3	-//-
Поясківське	54	34	4,0	-//-
Поясківське	54	36	4,3	-//-
Поясківське	54	43	0,9	-//-
Поясківське	54	27,2	3	-//-
Поясківське	54	39,2	4	-//-
Поясківське	54	45,1	2,5	-//-
Поясківське	54	46,1	1,6	-//-
Поясківське	55	9	4,4	-//-
Поясківське	55	14	2	-//-
Поясківське	55	25	1,8	-//-
Поясківське	56	5	2,2	-//-
Поясківське	56	24	1,4	-//-
Поясківське	57	22	3,4	-//-
Поясківське	59	16	3,2	-//-

Поясківське	59	26	1,8	-/-
Поясківське	59	2,2	8	-/-
Поясківське	60	4	2,2	-/-
Поясківське	60	10,2	0,9	-/-
Поясківське	60	11,2	2,2	-/-
Поясківське	60	16	3,3	-/-
Поясківське	60	25	1	-/-
Поясківське	60	27,2	0,5	-/-
Поясківське	60	28	1,5	-/-
Поясківське	60	5,2	3,6	-/-
Поясківське	61	1	2,6	-/-
Поясківське	61	10	4,6	-/-
Поясківське	61	12	1,7	-/-
Поясківське	61	14,3	1,9	-/-
Поясківське	61	23	3	-/-
Поясківське	61	27	1,9	-/-
Поясківське	61	35	3,1	-/-
Поясківське	61	41	0,9	-/-
Поясківське	61	45	3,4	-/-
Поясківське	61	46	4,7	-/-
Поясківське	61	47	1,5	-/-
Поясківське	61	3,1	2,6	-/-
Поясківське	62	4	1,7	-/-
Поясківське	62	17	0,4	-/-
Поясківське	62	25	3,4	-/-
Поясківське	62	33	0,5	-/-
Поясківське	62	10,1	1,9	-/-
Поясківське	62	19,2	3	-/-
Поясківське	65	3	6,8	-/-
Поясківське	65	4	2,7	-/-
Поясківське	65	10	1,2	-/-
Поясківське	65	11	2,6	-/-
Поясківське	65	13	1,7	-/-
Поясківське	65	5,2	3,9	-/-
Радовельське	15	25,3	0,5	-/-
Тепеницьке	48	1,1	0,7	-/-

Попередній аналіз даних обстеження показує, що на 235 ділянках планованої діяльності (відведених під суцільні санітарні рубки на 2025 рік) на час обстежень не зареєстровані місцезнаходження раритетних видів та угруповань.

Планована діяльність, яка включає заходи із поліпшення санітарного стану лісів у межах лісового фонду передбачає переважно проведення санітарних рубок.

Санітарні рубки зосереджені переважно у насадженнях сосни звичайної, яка характеризується незадовільним станом, пошкодженням стовбуровими шкідниками та висиханням, низовими пожежами.

Моніторинг за деревоживучими комахами на місці провадження планованої діяльності здійснюється шляхом обстеження територій та оглядом і контролем територій, на яких спостерігається висихання деревини в результаті хвороб лісу або життєдіяльності шкідників.

Зрубані ділянки будуть заліснені у відповідності до вимог правил лісовідновлення в лісах України.

6. Інформація з метою проведення ідентифікації належності лісових територій до пралісів, квазіпралісів і природних лісів

За результатами аналізу відповідності показників ідентифікованих ділянок до критеріїв пралісів, квазіпралісів та природних лісів згідно матеріалів лісовпорядкування у Філії «Білокоровицьке лісове господарство» ДП «Ліси України» виявлено 325 га природних лісів (табл 6.1) .

Таблиця 6.1

Природні ліси

Підрозділ (лісництво, відділення тощо)	Квартал	Виділ	Площа, га	Вік, років	Склад порід	Головна порода	Шифр типу лісу
Білокоровицьке				110	7Сз3Бп	Сз	В5БС
Білокоровицьке				110	7Сз3Бп	Сз	В5БС
Замисловицьке				141	10Сз	Сз	А5С
Замисловицьке				116	7Сз3Бп	Сз	А5С
Жубровицьке				141	10Дз	Дз	С2ГДС
Поясківське				131	7Сз3Сз	Сз	А5С
Поясківське				141	10Сз	Сз	В5БС
Поясківське				111	10Сз	Сз	А5С
Поясківське				141	8Сз2Бп	Сз	В5БС
Поясківське				221	8Дз2Дз	Дз	С2ГДС
Поясківське				161	8Дз2Ос	Дз	С3ГДС
Поясківське				211	6Дз3Сз1Гз	Дз	С3ДСА
Поясківське				151	8Сз2Бп	Сз	В4ДСА
Поясківське				151	10Сз	Сз	А4С
Поясківське				211	6Сз4Дз	Сз	В3ДС
Поясківське				141	10Сз	Сз	А5С
Поясківське				126	5Сз5Сз	Сз	А5С
Поясківське				91	8Сз1Бп1Яле	Сз	В4ДСА
Поясківське				101	9Сз1Бп	Сз	В5БС
Всього							

Квартально-видільний перелік надається у звіті з конфіденційною інформацією.

В межах Філії «Білокоровицьке лісове господарство» ДП «Ліси України» виявлено деревостани у віці старше 120 років площею 1131,2 га (табл. 6.2).

Таблиця 6.2.

Насадження віком більше 120 років

Лісництво	Квартал	Виділ	Площа	Порода	Вік
Білокоровицьке				Сосна звичайна	130
Білокоровицьке				Сосна звичайна	130
Білокоровицьке				Сосна звичайна	120
Білокоровицьке				Сосна звичайна	120
Білокоровицьке				Сосна звичайна	130
Білокоровицьке				Сосна звичайна	130
Білокоровицьке				Сосна звичайна	126
Білокоровицьке				Сосна звичайна	126
Білокоровицьке				Сосна звичайна	127
Білокоровицьке				Сосна звичайна	116
Білокоровицьке				Дуб звичайний	171
Білокоровицьке				Дуб звичайний	130
Білокоровицьке				Дуб звичайний	140
Білокоровицьке				Дуб звичайний	140
Білокоровицьке				Дуб звичайний	140
Білокоровицьке				Дуб звичайний	120
Білокоровицьке				Дуб звичайний	130
Білокоровицьке				Дуб звичайний	130
Білокоровицьке				Дуб звичайний	130
Білокоровицьке				Дуб звичайний	116
Білокоровицьке				Дуб звичайний	116
Білокоровицьке				Дуб звичайний	141
Білокоровицьке				Сосна звичайна	120
Білокоровицьке				Дуб звичайний	165
Білокоровицьке				Сосна звичайна	130
Білокоровицьке				Сосна звичайна	120
Білокоровицьке				Сосна звичайна	120
Білокоровицьке				Сосна звичайна	130
Білокоровицьке				Сосна звичайна	120
Білокоровицьке				Вільха чорна	120
Білокоровицьке				Дуб звичайний	131
Білокоровицьке				Дуб звичайний	131
Білокоровицьке				Дуб звичайний	160

Лісництво	Квартал	Виділ	Площа	Порода	Вік
Білокоровицьке				Дуб звичайний	165
Білокоровицьке				Дуб звичайний	150
Білокоровицьке				Дуб звичайний	150
Білокоровицьке				Дуб звичайний	150
Білокоровицьке				Сосна звичайна	120
Білокоровицьке				Дуб звичайний	120
Білокоровицьке				Дуб звичайний	125
Білокоровицьке				Дуб звичайний	140
Білокоровицьке				Дуб звичайний	120
Білокоровицьке				Дуб звичайний	160
Білокоровицьке				Дуб звичайний	122
Білокоровицьке				Дуб звичайний	141
Білокоровицьке				Дуб звичайний	130
Білокоровицьке				Дуб звичайний	120
Білокоровицьке				Дуб звичайний	140
Білокоровицьке				Дуб звичайний	130
Білокоровицьке				Дуб звичайний	135
Білокоровицьке				Дуб звичайний	146
Білокоровицьке				Дуб звичайний	126
Білокоровицьке				Дуб звичайний	126
Білокоровицьке				Дуб звичайний	148
Білокоровицьке				Дуб звичайний	126
Білокоровицьке				Дуб звичайний	142
Білокоровицьке				Дуб звичайний	172
Білокоровицьке				Дуб звичайний	142
Білокоровицьке				Дуб звичайний	162
Білокоровицьке				Дуб звичайний	172
Білокоровицьке				Дуб звичайний	162
Білокоровицьке				Дуб звичайний	162
Білокоровицьке				Дуб звичайний	162
Білокоровицьке				Дуб звичайний	131
Білокоровицьке				Дуб звичайний	130
Білокоровицьке				Дуб звичайний	140
Білокоровицьке				Дуб звичайний	121
Білокоровицьке				Дуб звичайний	121
Білокоровицьке				Дуб звичайний	131
Жубровицьке				Дуб звичайний	131
Жубровицьке				Дуб звичайний	121
Жубровицьке				Дуб звичайний	151
Жубровицьке				Граб звичайний	118

Лісництво	Квартал	Виділ	Площа	Порода	Вік
Жубровицьке				Граб звичайний	118
Жубровицьке				Дуб звичайний	131
Жубровицьке				Дуб звичайний	141
Жубровицьке				Дуб звичайний	141
Жубровицьке				Дуб звичайний	141
Жубровицьке				Дуб звичайний	121
Жубровицьке				Дуб звичайний	120
Жубровицьке				Дуб звичайний	131
Жубровицьке				Дуб звичайний	132
Жубровицьке				Дуб звичайний	141
Жубровицьке				Дуб звичайний	141
Жубровицьке				Дуб звичайний	141
Жубровицьке				Дуб звичайний	131
Жубровицьке				Дуб звичайний	131
Жубровицьке				Дуб звичайний	116
Жубровицьке				Дуб звичайний	116
Жубровицьке				Дуб звичайний	141
Жубровицьке				Дуб звичайний	143
Жубровицьке				Дуб звичайний	131
Жубровицьке				Дуб звичайний	131
Жубровицьке				Дуб звичайний	121
Жубровицьке				Дуб звичайний	130
Жубровицьке				Дуб звичайний	140
Жубровицьке				Дуб звичайний	141
Жубровицьке				Дуб звичайний	131
Жубровицьке				Дуб звичайний	131
Жубровицьке				Дуб звичайний	141
Жубровицьке				Дуб звичайний	131
Жубровицьке				Дуб звичайний	131
Жубровицьке				Дуб звичайний	130
Жубровицьке				Дуб звичайний	116
Жубровицьке				Сосна звичайна	122
Жубровицьке				Дуб звичайний	121
Жубровицьке				Сосна звичайна	141
Жубровицьке				Сосна звичайна	122
Жубровицьке				Сосна звичайна	122
Жубровицьке				Дуб звичайний	131
Жубровицьке				Дуб звичайний	131
Жубровицьке				Дуб звичайний	130

Лісництво	Квартал	Виділ	Площа	Порода	Вік
Жубровицьке				Дуб звичайний	141
Жубровицьке				Дуб звичайний	141
Жубровицьке				Дуб звичайний	131
Жубровицьке				Дуб звичайний	116
Жубровицьке				Сосна звичайна	132
Жубровицьке				Сосна звичайна	132
Жубровицьке				Сосна звичайна	132
Жубровицьке				Дуб звичайний	151
Жубровицьке				Дуб звичайний	131
Жубровицьке				Сосна звичайна	131
Жубровицьке				Сосна звичайна	131
Жубровицьке				Дуб звичайний	141
Жубровицьке				Дуб звичайний	141
Жубровицьке				Дуб звичайний	151
Жубровицьке				Дуб звичайний	151
Жубровицьке				Дуб звичайний	152
Жубровицьке				Дуб звичайний	151
Жубровицьке				Дуб звичайний	121
Жубровицьке				Дуб звичайний	131
Жубровицьке				Дуб звичайний	141
Жубровицьке				Дуб звичайний	141
Жубровицьке				Дуб звичайний	141
Жубровицьке				Дуб звичайний	141
Жубровицьке				Дуб звичайний	151
Жубровицьке				Дуб звичайний	141
Жубровицьке				Дуб звичайний	141
Жубровицьке				Сосна звичайна	131
Жубровицьке				Дуб звичайний	141
Жубровицьке				Сосна звичайна	121
Жубровицьке				Дуб звичайний	141
Жубровицьке				Дуб звичайний	141
Жубровицьке				Дуб звичайний	141
Жубровицьке				Дуб звичайний	151
Жубровицьке				Дуб звичайний	151
Жубровицьке				Дуб звичайний	116
Жубровицьке				Дуб звичайний	131
Жубровицьке				Сосна звичайна	131
Жубровицьке				Сосна звичайна	121
Жубровицьке				Сосна звичайна	131
Замисловицьке				Сосна звичайна	121

Лісництво	Квартал	Виділ	Площа	Порода	Вік
Замисловицьке				Сосна звичайна	126
Замисловицьке				Дуб звичайний	141
Замисловицьке				Дуб звичайний	141
Замисловицьке				Дуб звичайний	121
Замисловицьке				Сосна звичайна	141
Замисловицьке				Сосна звичайна	116
Замисловицьке				Сосна звичайна	116
Замисловицьке				Сосна звичайна	148
Замисловицьке				Сосна звичайна	141
Замисловицьке				Сосна звичайна	131
Замисловицьке				Сосна звичайна	121
Замисловицьке				Сосна звичайна	131
Замисловицьке				Сосна звичайна	131
Замисловицьке				Сосна звичайна	141
Замисловицьке				Сосна звичайна	121
Замисловицьке				Сосна звичайна	116
Замисловицьке				Сосна звичайна	121
Замисловицьке				Сосна звичайна	141
Замисловицьке				Сосна звичайна	141
Замисловицьке				Дуб звичайний	131
Замисловицьке				Дуб звичайний	120
Замисловицьке				Сосна звичайна	121
Замисловицьке				Дуб звичайний	131
Замисловицьке				Дуб звичайний	131
Замисловицьке				Дуб звичайний	131
Замисловицьке				Сосна звичайна	131
Замисловицьке				Сосна звичайна	131
Замисловицьке				Сосна звичайна	131
Замисловицьке				Сосна звичайна	131
Замисловицьке				Сосна звичайна	131
Замисловицьке				Сосна звичайна	122
Замисловицьке				Дуб звичайний	131
Замисловицьке				Дуб звичайний	131
Замисловицьке				Сосна звичайна	131
Замисловицьке				Сосна звичайна	131
Замисловицьке				Сосна звичайна	131
Замисловицьке				Сосна звичайна	131
Замисловицьке				Сосна звичайна	121
Замисловицьке				Дуб звичайний	141
Замисловицьке				Дуб звичайний	121
Замисловицьке				Дуб звичайний	122
Замисловицьке				Сосна звичайна	121

Лісництво	Квартал	Виділ	Площа	Порода	Вік
Замисловицьке				Сосна звичайна	121
Замисловицьке				Дуб звичайний	117
Замисловицьке				Дуб звичайний	141
Замисловицьке				Дуб звичайний	141
Замисловицьке				Дуб звичайний	121
Замисловицьке				Дуб звичайний	121
Замисловицьке				Сосна звичайна	131
Замисловицьке				Сосна звичайна	121
Замисловицьке				Сосна звичайна	116
Замисловицьке				Дуб звичайний	131
Замисловицьке				Дуб звичайний	131
Замисловицьке				Дуб звичайний	131
Замисловицьке				Дуб звичайний	131
Замисловицьке				Сосна звичайна	116
Замисловицьке				Дуб звичайний	131
Замисловицьке				Сосна звичайна	116
Замисловицьке				Сосна звичайна	121
Замисловицьке				Дуб звичайний	151
Замисловицьке				Дуб звичайний	151
Замисловицьке				Сосна звичайна	131
Замисловицьке				Сосна звичайна	131
Озерянське				Сосна звичайна	121
Озерянське				Сосна звичайна	121
Озерянське				Сосна звичайна	121
Озерянське				Дуб звичайний	131
Озерянське				Сосна звичайна	121
Озерянське				Сосна звичайна	121
Озерянське				Сосна звичайна	121
Озерянське				Сосна звичайна	121
Озерянське				Сосна звичайна	121
Озерянське				Сосна звичайна	119
Озерянське				Сосна звичайна	121
Озерянське				Сосна звичайна	121
Поясківське				Сосна звичайна	121
Поясківське				Сосна звичайна	131
Поясківське				Сосна звичайна	141
Поясківське				Сосна звичайна	141
Поясківське				Сосна звичайна	141
Поясківське				Сосна звичайна	121
Поясківське				Сосна звичайна	141

Лісництво	Квартал	Виділ	Площа	Порода	Вік
Поясківське				Сосна звичайна	151
Поясківське				Дуб звичайний	221
Поясківське				Дуб звичайний	161
Поясківське				Дуб звичайний	211
Поясківське				Гراب звичайний	141
Поясківське				Сосна звичайна	151
Поясківське				Сосна звичайна	151
Поясківське				Дуб звичайний	181
Поясківське				Сосна звичайна	261
Поясківське				Сосна звичайна	151
Поясківське				Береза повисла	121
Поясківське				Сосна звичайна	211
Поясківське				Сосна звичайна	261
Поясківське				Дуб звичайний	131
Поясківське				Дуб звичайний	121
Поясківське				Дуб звичайний	121
Поясківське				Дуб звичайний	125
Поясківське				Сосна звичайна	131
Поясківське				Дуб звичайний	126
Поясківське				Сосна звичайна	131
Поясківське				Дуб звичайний	121
Поясківське				Сосна звичайна	131
Поясківське				Сосна звичайна	141
Поясківське				Сосна звичайна	130
Поясківське				Сосна звичайна	121
Поясківське				Сосна звичайна	121
Поясківське				Сосна звичайна	131
Поясківське				Сосна звичайна	116
Поясківське				Сосна звичайна	121
Поясківське				Сосна звичайна	121
Поясківське				Сосна звичайна	116
Поясківське				Сосна звичайна	121
Поясківське				Сосна звичайна	126
Поясківське				Дуб звичайний	116
Поясківське				Сосна звичайна	116
Поясківське				Сосна звичайна	116
Поясківське				Сосна звичайна	131
Поясківське				Сосна звичайна	131
Поясківське				Сосна звичайна	121
Поясківське				Дуб звичайний	116

Лісництво	Квартал	Виділ	Площа	Порода	Вік
Поясківське				Дуб звичайний	121
Поясківське				Сосна звичайна	121
Поясківське				Сосна звичайна	131
Поясківське				Сосна звичайна	131
Радовельське				Дуб звичайний	126
Радовельське				Сосна звичайна	120
Радовельське				Дуб звичайний	126
Радовельське				Сосна звичайна	120
Радовельське				Дуб звичайний	125
Радовельське				Сосна звичайна	120
Радовельське				Сосна звичайна	120
Радовельське				Дуб звичайний	120
Радовельське				Дуб звичайний	123
Радовельське				Дуб звичайний	125
Радовельське				Дуб звичайний	130
Радовельське				Сосна звичайна	125
Радовельське				Дуб звичайний	141
Радовельське				Дуб звичайний	141
Радовельське				Сосна звичайна	125
Радовельське				Сосна звичайна	125
Радовельське				Дуб звичайний	141
Радовельське				Сосна звичайна	121
Радовельське				Сосна звичайна	120
Радовельське				Сосна звичайна	120
Радовельське				Сосна звичайна	130
Радовельське				Сосна звичайна	121
Радовельське				Сосна звичайна	130
Радовельське				Сосна звичайна	120
Радовельське				Сосна звичайна	140
Радовельське				Дуб звичайний	140
Радовельське				Дуб звичайний	141
Радовельське				Дуб звичайний	141
Радовельське				Дуб звичайний	141
Радовельське				Дуб звичайний	141
Радовельське				Дуб звичайний	141
Радовельське				Дуб звичайний	140
Радовельське				Дуб звичайний	141
Радовельське				Дуб звичайний	121
Радовельське				Дуб звичайний	120
Радовельське				Дуб звичайний	130

Лісництво	Квартал	Виділ	Площа	Порода	Вік
Радовельське				Дуб звичайний	125
Радовельське				Сосна звичайна	125
Радовельське				Дуб звичайний	120
Радовельське				Сосна звичайна	116
Радовельське				Сосна звичайна	116
Радовельське				Сосна звичайна	141
Радовельське				Сосна звичайна	126
Радовельське				Сосна звичайна	121
Радовельське				Дуб звичайний	120
Радовельське				Сосна звичайна	131
Радовельське				Сосна звичайна	130
Радовельське				Дуб звичайний	150
Радовельське				Дуб звичайний	151
Радовельське				Дуб звичайний	121
Радовельське				Сосна звичайна	121
Радовельське				Сосна звичайна	131
Радовельське				Сосна звичайна	151
Радовельське				Сосна звичайна	151
Радовельське				Сосна звичайна	141
Радовельське				Сосна звичайна	141
Радовельське				Сосна звичайна	125
Радовельське				Дуб звичайний	120
Радовельське				Сосна звичайна	125
Радовельське				Дуб звичайний	130
Радовельське				Сосна звичайна	130
Радовельське				Сосна звичайна	130
Радовельське				Дуб звичайний	120
Радовельське				Дуб звичайний	130
Радовельське				Дуб звичайний	130
Радовельське				Сосна звичайна	131
Радовельське				Сосна звичайна	126
Радовельське				Сосна звичайна	121
Радовельське				Сосна звичайна	130
Радовельське				Сосна звичайна	121
Радовельське				Сосна звичайна	130
Радовельське				Сосна звичайна	125
Радовельське				Дуб звичайний	160
Радовельське				Сосна звичайна	130
Радовельське				Сосна звичайна	130
Радовельське				Сосна звичайна	121

Лісництво	Квартал	Виділ	Площа	Порода	Вік
Радовельське				Дуб звичайний	141
Радовельське				Дуб звичайний	141
Радовельське				Дуб звичайний	141
Радовельське				Дуб звичайний	141
Радовельське				Дуб звичайний	141
Радовельське				Сосна звичайна	121
Радовельське				Сосна звичайна	121
Радовельське				Дуб звичайний	146
Радовельське				Дуб звичайний	161
Радовельське				Дуб звичайний	161
Радовельське				Дуб звичайний	150
Радовельське				Дуб звичайний	141
Радовельське				Дуб звичайний	141
Радовельське				Дуб звичайний	141
Радовельське				Дуб звичайний	141
Радовельське				Ялина європейська	131
Радовельське				Дуб звичайний	151
Радовельське				Дуб звичайний	141
Радовельське				Дуб звичайний	141
Радовельське				Дуб звичайний	141
Радовельське				Дуб звичайний	141
Радовельське				Дуб звичайний	141
Радовельське				Дуб звичайний	141
Радовельське				Дуб звичайний	141
Радовельське				Дуб звичайний	141
Радовельське				Дуб звичайний	141
Радовельське				Дуб звичайний	141
Радовельське				Дуб звичайний	161
Радовельське				Дуб звичайний	161
Радовельське				Дуб звичайний	140
Радовельське				Дуб звичайний	140
Радовельське				Дуб звичайний	140
Радовельське				Дуб звичайний	140
Радовельське				Дуб звичайний	140
Радовельське				Дуб звичайний	140
Радовельське				Дуб звичайний	140
Радовельське				Дуб звичайний	140
Радовельське				Дуб звичайний	140
Радовельське				Дуб звичайний	140
Радовельське				Дуб звичайний	120
Радовельське				Дуб звичайний	120
Радовельське				Дуб звичайний	121
Радовельське				Дуб звичайний	130

Лісництво	Квартал	Виділ	Площа	Порода	Вік
Радовельське				Дуб звичайний	120
Радовельське				Дуб звичайний	150
Радовельське				Дуб звичайний	130
Радовельське				Дуб звичайний	120
Радовельське				Дуб звичайний	120
Радовельське				Дуб звичайний	140
Радовельське				Дуб звичайний	140
Радовельське				Дуб звичайний	140
Радовельське				Дуб звичайний	120
Радовельське				Дуб звичайний	120
Радовельське				Дуб звичайний	120
Радовельське				Дуб звичайний	128
Радовельське				Дуб звичайний	120
Радовельське				Дуб звичайний	130
Радовельське				Дуб звичайний	120
Радовельське				Дуб звичайний	120
Зубковицьке				Сосна звичайна	141
Зубковицьке				Сосна звичайна	121
Зубковицьке				Сосна звичайна	141
Зубковицьке				Вільха чорна	116
Зубковицьке				Сосна звичайна	124
Зубковицьке				Сосна звичайна	116
Зубковицьке				Дуб звичайний	141
Зубковицьке				Сосна звичайна	131
Зубковицьке				Дуб звичайний	150
Зубковицьке				Дуб звичайний	151
Зубковицьке				Сосна звичайна	121
Зубковицьке				Сосна звичайна	121
Зубковицьке				Сосна звичайна	121
Зубковицьке				Сосна звичайна	121
Зубковицьке				Сосна звичайна	121
Зубковицьке				Дуб звичайний	131
Зубковицьке				Дуб звичайний	131
Зубковицьке				Сосна звичайна	131
Зубковицьке				Сосна звичайна	121
Зубковицьке				Сосна звичайна	121
Зубковицьке				Сосна звичайна	131
Зубковицьке				Дуб звичайний	121
Зубковицьке				Дуб звичайний	121
Зубковицьке				Дуб звичайний	116

Лісництво	Квартал	Виділ	Площа	Порода	Вік
Зубковицьке				Дуб звичайний	116
Зубковицьке				Дуб звичайний	131
Зубковицьке				Дуб звичайний	116
Зубковицьке				Дуб звичайний	131
Зубковицьке				Сосна звичайна	131
Зубковицьке				Дуб звичайний	116
Зубковицьке				Сосна звичайна	131
Зубковицьке				Сосна звичайна	121
Зубковицьке				Сосна звичайна	131
Зубковицьке				Сосна звичайна	121
Зубковицьке				Сосна звичайна	121
Зубковицьке				Сосна звичайна	121
Зубковицьке				Сосна звичайна	121
Зубковицьке				Сосна звичайна	121
Зубковицьке				Сосна звичайна	121
Зубковицьке				Сосна звичайна	121
Зубковицьке				Сосна звичайна	116
Зубковицьке				Сосна звичайна	121
Зубковицьке				Сосна звичайна	121
Зубковицьке				Сосна звичайна	121
Зубковицьке				Сосна звичайна	131
Зубковицьке				Сосна звичайна	131
Зубковицьке				Сосна звичайна	131
Зубковицьке				Сосна звичайна	132
Зубковицьке				Сосна звичайна	121
Зубковицьке				Сосна звичайна	116
Зубковицьке				Сосна звичайна	116
Зубковицьке				Сосна звичайна	121
Зубковицьке				Сосна звичайна	121
Зубковицьке				Дуб звичайний	151
Зубковицьке				Сосна звичайна	121
Зубковицьке				Сосна звичайна	121
Зубковицьке				Сосна звичайна	121
Зубковицьке				Сосна звичайна	131
Тепеницьке				Дуб звичайний	130
Тепеницьке				Дуб звичайний	125
Тепеницьке				Дуб звичайний	130
Тепеницьке				Дуб звичайний	130
Тепеницьке				Дуб звичайний	125
Тепеницьке				Дуб звичайний	160
Тепеницьке				Дуб звичайний	160

Лісництво	Квартал	Виділ	Площа	Порода	Вік
Тепеницьке				Дуб звичайний	139
Тепеницьке				Дуб звичайний	130
Тепеницьке				Дуб звичайний	130
Тепеницьке				Дуб звичайний	135
Тепеницьке				Сосна звичайна	120
Тепеницьке				Дуб звичайний	140
Тепеницьке				Сосна звичайна	150
Тепеницьке				Сосна звичайна	120
Тепеницьке				Сосна звичайна	120
Тепеницьке				Сосна звичайна	119
Тепеницьке				Сосна звичайна	119
Тепеницьке				Сосна звичайна	120
Тепеницьке				Дуб звичайний	160
Тепеницьке				Сосна звичайна	120
Тепеницьке				Сосна звичайна	120
Тепеницьке				Сосна звичайна	130
Тепеницьке				Дуб звичайний	120
Тепеницьке				Дуб звичайний	130
Тепеницьке				Сосна звичайна	120
Тепеницьке				Дуб звичайний	125
Тепеницьке				Дуб звичайний	126
Тепеницьке				Дуб звичайний	127
Тепеницьке				Дуб звичайний	160
Тепеницьке				Дуб звичайний	160
Тепеницьке				Дуб звичайний	130
Тепеницьке				Сосна звичайна	120
Тепеницьке				Сосна звичайна	120
Тепеницьке				Дуб звичайний	120
Тепеницьке				Сосна звичайна	145
Тепеницьке				Дуб звичайний	130
Тепеницьке				Дуб звичайний	130
Тепеницьке				Дуб звичайний	128
Тепеницьке				Дуб звичайний	125
Тепеницьке				Дуб звичайний	130
Тепеницьке				Дуб звичайний	120
Тепеницьке				Дуб звичайний	130
Тепеницьке				Дуб звичайний	130
Тепеницьке				Дуб звичайний	130
Тепеницьке				Дуб звичайний	130
Тепеницьке				Дуб звичайний	130
Тепеницьке				Дуб звичайний	130

Лісництво	Квартал	Виділ	Площа	Порода	Вік
Тепеницьке				Дуб звичайний	130
Тепеницьке				Дуб звичайний	150
Тепеницьке				Дуб звичайний	150
Тепеницьке				Дуб звичайний	150
Тепеницьке				Дуб звичайний	150
Тепеницьке				Дуб звичайний	150
Тепеницьке				Дуб звичайний	140
Тепеницьке				Дуб звичайний	130
Тепеницьке				Дуб звичайний	130
Тепеницьке				Дуб звичайний	145
Тепеницьке				Дуб звичайний	150
Тепеницьке				Дуб звичайний	130
Тепеницьке				Дуб звичайний	140
Тепеницьке				Дуб звичайний	160
Тепеницьке				Дуб звичайний	150
Тепеницьке				Дуб звичайний	170
Тепеницьке				Дуб звичайний	150
Тепеницьке				Дуб звичайний	150
Тепеницьке				Дуб звичайний	150
Тепеницьке				Дуб звичайний	130
Тепеницьке				Дуб звичайний	140
Тепеницьке				Дуб звичайний	140
Тепеницьке				Дуб звичайний	150
Тепеницьке				Сосна звичайна	120
Тепеницьке				Дуб звичайний	120
Тепеницьке				Сосна звичайна	125
Тепеницьке				Сосна звичайна	125
Тепеницьке				Сосна звичайна	125
Тепеницьке				Сосна звичайна	135
Тепеницьке				Дуб звичайний	140
Тепеницьке				Сосна звичайна	130
Тепеницьке				Сосна звичайна	140
Тепеницьке				Сосна звичайна	140
Тепеницьке				Сосна звичайна	130
Разом:					

Квартально-видільний перелік надається у звіті з конфіденційною інформацією.

За результатами дослідження ВО «Укрдержліспроєкт» з'ясовано, що на ділянках, які формують кластери по 20 га і більше проводилися в минулому господарські заходи (за винятком виділених природних лісів), а решта ділянок не формують кластери необхідної площі.

Суцільні санітарні рубки передбачені у насадженнях, що пошкоджені пожежею та шкідниками. Тому ці насадження не можуть бути потенційними природними лісами.

7. Інформація щодо проведення лісовідновлення

У 2024 році підприємством здійснено планову діяльність на площі 33,9 га.

Лісовідновлення проведено на площі 618 га основними лісоутворюючими породами, в тому числі 168,7 га в рахунок лісосіки поточного року (табл 7.1).

Таблиця 7.1.

Проведення лісовідновлення на лісосіках

Рік проведення	Суцільні зруби, всього, га	В тому числі на згарищах, га	Лісовідновлення, га						
			всього	у тому числі за основними лісоутворюючими породами		в тому числі за рахунок лісосіки поточного року	у тому числі		
				сосна	Дуб		лісові культури	природне поновлення	у тому числі зі сприянням природному поновленню
2022	225,9	225,9	31,9	28,9	3,0	31,9	31,9		
2023	610	33	803	477	94	206	518	285	
2024	635,1	33,9	618	328,5	96,7	168,7	406,3	211,7	151

8. Облік заготовленої деревини та лісопродукції

Облік заготовленої деревини та лісопродукції за період планової діяльності 2024 року наведено в таблиці 8.1.

Таблиця 8.1.

Приймання лісопродукції (універсальний звіт)

Параметри:

Початок періоду:

01.01.2024 00:00:00

Кінець періоду:

4.12.2024 23:59:59

Лісництво	Разом	
Вид рубки		
Продукція	Кількість бирок	Об'єм
Білокоровицьке	56 775	16 039,7960
ПРЖ	257	345,5460
ПРХ	3 066	762,7110
СЛР	45 896	12 199,4590
СРВ	2 381	697,2780
СРС	5 175	2 034,8020
Жубровицьке	36 428	16 204,0920
ПРЖ	143	620,5550
ПРХ	930	667,1010
СЛР	32 216	13 664,2480
СРВ	963	287,9250
СРС	2 176	964,2630
Замисловицьке	84 473	18 556,5260
ПРЖ	471	393,1550
ПРХ	8 652	1 631,6400
СЛР	63 979	11 993,7580
СРВ	356	218,7920
СРС	11 015	4 319,1810
Зубковицьке	66 317	16 160,2140
ПРЖ	190	280,8100
ПРХ	3 049	685,8870
СЛР	53 159	12 897,4200
СРВ	6 784	1 496,1490
СРС	3 135	799,9480
Озерянське	85 010	16 367,2940
Інші рубки	4 033	815,1750
ПРЖ	743	336,6490
ПРХ	5 551	887,4920

СЛР	67 990	12 247,9240
СРВ	4 357	1 231,1620
СРС	2 336	848,8920
Поясківське	72 240	18 306,7330
ПРЖ	269	224,5900
ПРХ	3 308	736,0360
СЛР	60 878	14 321,3960
СРВ	1 733	794,3880
СРС	6 052	2 230,3230
Радовельське	67 923	15 708,4190
ПРЖ	60	399,5770
ПРХ	3 568	775,4450
СЛР	63 699	14 311,9320
СРВ	69	18,7800
СРС	527	202,6850
Тепеницьке	53 491	11 889,2370
ПРЖ	298	213,1850
ПРХ	2 765	490,4900
СЛР	42 916	9 395,9640
СРВ	3 346	951,6390
СРС	4 166	837,9590
Разом	522 657	129 232,3110

9. Моніторинг заходів, які передбачають запобігання негативного впливу на довкілля

Відповідно до Методичних рекомендацій проаналізовано вплив планової діяльності на біорізноманіття (табл. 9.1).

Таблиця 9.1.

Заходи, які передбачають запобігання негативного впливу на довкілля

Фактор довкілля	Потенційні негативні впливи	Опис передбачених заходів на запобігання негативного впливу	Результати моніторингу
<i>Лісозаготівля</i>			
<i>Ґрунти</i>	В результаті пошкодження ґрунтів, збільшується небезпека появи ерозії	Призупиняти роботи під час перезволоження верхнього шару ґрунту; розміщувати навантажувальні площадки в легкодоступних місцях	Ознаки ерозії в межах філії не виявлено
	Ущільнення ґрунтів, зміна структури, зниження їхньої водопроникності та водоутримуючої здатності	Залишати порубкові рештки для перегнивання на лісосіці	Планова діяльність відповідає екологічним вимогам
	Внаслідок великої кількості порубкових решток підвищується пожежна небезпека	Спалювання порубкових решток проводити під час пожежобезпечного періоду та з дотриманням всіх правив протипожежної безпеки	Планова діяльність відповідає екологічним вимогам
<i>Ґрунти</i>	Забруднення ґрунту нафтопродуктами та відходами	Забезпечувати безпечне використання й зберігання ПММ для запобігання можливого забруднення ґрунту. Влаштувати місце заправки бензопил або використовувати гумові коврики. На	Планова діяльність відповідає екологічним вимогам

Фактор довкілля	Потенційні негативні впливи	Опис передбачених заходів на запобігання негативного впливу	Результати моніторингу
		<p>верхніх складах, пунктах заправки ПММ, місцях заправки техніки у лісі, повинен знаходитись готовий до використання абсорбент (мішечок із сухою тирсою). Тверді відходи (шини, пляшки, промаслене ганчір'я, сміття тощо) повинні вивозитись з лісу та утилізуватись.</p>	
<p>Природі оселищ а (біотопи) Бернської Конвенції,</p>	<p>Знижується біорізноманіття лісових видів</p>	<p>Збереження найцінніших насаджень</p>	<p>Визначено: 2 Природних оселищ (біотоп) Бернської Конвенції,</p>
<p><i>Рослинність</i></p>	<p>Знижується біорізноманіття лісових видів</p>	<p>Виявляти і заносити до технологічних карт місця зростання рідкісних і зникаючих рослинних видів, що зустрічаються на ділянці</p>	<p>Визначено: 2 Природних оселищ (біотоп) Бернської Конвенції, 1 угруповання Зеленої книги, 8 видів ЧКУ, 4 види СИТЕС, 2 види Бернської конвенції, 5 регіонально-рідкісний видів. Створено охоронні зони. Всі місцезнаходження збережено.</p>
	<p>Зменшення кількості підросту в результаті проведення лісогосподарських заходів</p>	<p>Вибирати метод та сезон проведення рубки, що гарантує збереження благонадійного</p>	<p>Планова діяльність відповідає екологічним вимогам</p>

Фактор довкілля	Потенційні негативні впливи	Опис передбачених заходів на запобігання негативного впливу	Результати моніторингу
		підросту господарськоцінних порід для лісовідновлення природнім шляхом	
<i>Фауна</i>	Руйнування середовища існування, порушення спокою тварин внаслідок проведення рубок. Присутність машин і людей при лісозаготівлі порушують спокій тварин	Виявляти і заносити до технологічних карт місцезнаходження зникаючих видів, що зустрічаються на ділянці, планувати та виконувати заходи з їх охорони	Проводяться пошуки гнізд та місць розмноження видів фауни
<i>Водний режим території</i>	Водоутримуюча здатність ґрунтів знижується на зрубках, що призводить до збільшення поверхневого стоку. Забруднення вод нафтопродуктами, відходами негативно впливає на живі організми водоймищ	Зберігати лісову рослинність у буферній зоні на берегах водоймищ. Забезпечувати безпечне використання й зберігання хімікатів, ПММ для запобігання можливого забруднення вод.	Планова діяльність відповідає екологічним вимогам
<i>Лісовідновлення</i>			
<i>Ґрунти</i>	Ґрунтова ерозія після підготовки ґрунту на ділянках	Відновлювати лісовий покрив якомога швидше. Не проводити суцільну підготовку ґрунту на крутих схилах, нестабільних або ерозійно-небезпечних ґрунтах	Планова діяльність відповідає екологічним вимогам
	При використанні машин і механізмів можливе ущільнення та забруднення паливномастильними матеріалами	Використовувати природозберігаючі технологію та техніку або виконувати роботи вручну. Забезпечувати безпечне використання	Планова діяльність відповідає екологічним вимогам

Фактор довкілля	Потенційні негативні впливи	Опис передбачених заходів на запобігання негативного впливу	Результати моніторингу
		й зберігання ПММ	

В результаті моніторингу встановлено, що планова діяльність Філії «Білокоровицьке лісове господарство» ДП «Ліси України» відповідає екологічним вимогам.

Діяльність в об'єктах природно-заповідного фонду та на флористично цінних територіях не проводиться.

Виділено охоронні зони в місцезнаходженнях раритетних видів відповідно Наказу Міністерства екології та природних ресурсів України «Про додаткові заходи щодо збереження рідкісних та зникаючих видів тварин та рослин» від 29 грудня 2016 року №557 та Постанови Кабінету Міністрів України від 12 травня 2023 р. № 499 «Порядок створення охоронних зон для збереження біорізноманіття у лісах».

10. Моніторинг стану ґрунтового покриву репрезентативних виділів після проведення планованої діяльності у Філії «Білокоровицьке лісове господарство» ДП «Ліси України»

Всі обстежені ділянки мають рівнинний рельєф, ґрунт легкого гранулометричного складу (супіщаний) має високу водопоглинаючу здатність, потужний шар лісової підстилки. Це пояснює відсутність на ділянках прояву ерозійних процесів ґрунту. Значні пошкодження лісової підстилки відсутні.

Визначення пошарових показників твердості на обстежених ділянках показали, що верхній шар ґрунту значно не ущільнився у порівнянні з контрольними ділянками.

На деяких виділах проведений комплекс робіт з підготовки території для подальшого лісовідновлення, нарізані борозни під посадку наступних лісових порід.

Проведення моніторингу стану ґрунтового покриву філії «Білокоровицьке лісове господарство» ДП «Ліси України» на ділянках, де проведені суцільно-санітарні рубки показав, що розбіжностей між прогнозованим та фактичним впливом господарської діяльності на ґрунтовий покрив не виявлено.

Для філії «Білокоровицьке лісове господарство» ДП «Ліси України» репрезентативними визначені такі ділянки:

Озерянське лісництво: квартал 56 (виділ 11.3);

Поясківське лісництво: квартал 35 (виділ 4.2),

Замисловицьке лісництво: квартал 8 (виділ 30.2).

Отже, ведення лісгосподарської діяльності з дотриманням встановлених законодавством України вимог, що ґрунтуються на багаторічному досвіді лісоводів практиків та сучасних наукових розробках у галузі лісівництва (Правила рубок головного користування, затверджені наказом Держкомітету лісового господарства України 23.12.2009 №364, зареєстровано в Міністерстві юстиції України 26.01.2010 р. за №85/17380, Санітарні правила в лісах України, затверджені постановою

Кабінету Міністрів України від 27.07. 1995 р. №555), не наносить жодної шкоди ґрунтовому покриву лісових масивів, не спричиняє розвиток деградаційних процесів взагалі, та процесів ерозії ґрунтів зокрема (Додаток Г).

11. Моніторинг стану гідрологічного режиму водних об'єктів після проведення планованої діяльності у Філії «Білокоровицьке лісове господарство» ДП «Ліси України»

Територія філії «Білокоровицьке лісове господарство» ДП «Ліси України» розташована в басейнах річки Уборть з її притоками (Перга і Рокитна). За режимом, річки належать до типу рівнинних, живлення змішане з переважанням атмосферного.

Рельєф прилеглих до річок ділянок рівнинний. Ґрунтові води, що знаходяться близько до поверхні (0,5-2,5 м залежно від рельєфу), приймають участь у водному режимі території, можуть впливати на мінералізацію поверхневих вод у період паводків. Враховуючи те, що загальна мінералізація води в річках у декілька разів нижче ГДК, цей вплив не є значним.

Заходи планованої діяльності не порушили водних потоків у ґрунтових горизонтах і підземного живлення. На обстеженій території не виявлено проявів ерозійних процесів ґрунту, заболочені території не охоплені господарською діяльністю.

За фізичними, фізико-хімічними і хімічними показниками якості води всіх гідрологічних об'єктів у межах планованої діяльності філії «Білокоровицьке лісове господарство» ДП «Ліси України» відповідає нормативним значенням згідно Загальному переліку ГДК та ОБРВ шкідливих речовин для води рибогосподарських водойм, затвердженому Мінрибгоспом ССРСР, 09.08.1990 р. №12-04-11. Після проведення робіт планованої діяльності якість води у водних об'єктах не погіршилася, фізичні, фізико-хімічні показники залишились у межах ГТК (табл. 1-8).

Проведення моніторингу стану гідрологічного режиму водних об'єктів філії «Білокоровицьке лісове господарство» ДП «Ліси України» після проведення робіт планованої діяльності показав, що розбіжностей між прогнозованим та фактичним впливом господарської діяльності на водні об'єкти не виявлено.

Під час провадження планованої діяльності суттєвого впливу на водні об'єкти не відбулося, адже виділені лісові смуги уздовж берегів річок, з категорії

експлуатаційних лісів за нормативами згідно з постановою «Про затвердження Порядку поділу лісів на категорії та виділення особливо захисних лісових ділянок» (постанова КМ України від 16.05.2007 № 733) віднесені до категорії захисних лісів та витримані на території філії «Білокоровицьке лісове господарство» ДП «Ліси України» здійснення господарської діяльності на досліджених об'єктах суттєво не зменшило лісистість басейнів водойм.

При виконанні робіт планованої діяльності негативний вплив на водні ресурси зведено до мінімуму, оскільки:

- при здійсненні планованої діяльності вода не використовувалась;
- технологія проведення планованої діяльності не призвело до захаращення, забруднення та засмічення водостоків порубковими рештками, іншими відходами виробництва та сміттям;
- не відбулося виснаження водних ресурсів або погіршення якості вод;
- не відбулося надходження у водне середовище забруднюючих речовин;
- не відбулося порушення гідродинамічного режиму поверхневих та підземних вод;
- вплив на гідрологічний та гідрохімічний стан поверхневих водойм відсутній.

Враховуючи зазначене, при дотриманні вимог чинного природоохоронного законодавства, вплив планованої діяльності на водні об'єкти характеризується як незначний (Додаток Д).

Висновки

У звіті наведено результати дослідження у відповідності до отриманого Висновку з оцінки впливу на довкілля від 03.05.2022 року №21/01-20219168563/1 планованої діяльності Філії «Білокоровицьке лісове господарство» ДП «Ліси України» «Спеціальне використання лісових ресурсів у порядку проведення суцільних санітарних рубок. Суцільні санітарні рубки – площа 830,3 га. Коростенський район, Новоград-Волинський район, Житомирська область» (реєстраційний номер справи про оцінку впливу на довкілля планованої діяльності 20219168563).

Вивчення біорізноманіття у лісах Філії «Білокоровицьке лісове господарство» ДП «Ліси України» проводилось у вегетаційний сезон 2019-2024 років під час маршрутних досліджень із складанням геоботанічних описів.

Досліджувались території об'єктів Смарагдової мережі України, об'єктів природно-заповідного фонду.

27 липня 2022 року, 22 травня 2023 року, 8-9 липня 2024 року повторно обстежені ділянки, що заплановані для проведення суцільних санітарних рубок та прилеглі території в межах 100 м.

За результатами аналізу відповідності показників ідентифікованих ділянок до критеріїв пралісів, квазіпралісів та природних лісів згідно матеріалів лісовпорядкування у Філії «Білокоровицьке лісове господарство» ДП «Ліси України» виявлено 325 га природних лісів.

В межах Філії «Білокоровицьке лісове господарство» ДП «Ліси України» виявлено деревостани у віці старше 120 років площею 1131,2 га .

В районі розташування Філії «Білокоровицьке лісове господарство» ДП «Ліси України» є два об'єкти Смарагдової мережі: UA 0000160 Городницький площею 54260,0 га, UA 0000173 Словечанський кряж площею 95849,0 га.

Об'єкт Смарагдової мережі UA 0000173 Словечанський кряж включає територію Озерянського (кв. 47 в. 52-54, 56-68, 70, 73-74, кв. 51 в. 10, 14, 17-18, 21-22, 26, 30, 33-37, 39-45, 52, 54-56, 64-65, кв.52 в. 1, 21-23, 36-39, 43-55, 58, кв. 54 в. 9, 12-13, 19-21, 24-27, 29-31, 34, 39, 42-48, 57-71, кв.55, 56, 63 в.14-15, 17, 20-22, 24-

30, 32, 35, 37, 38, кв.64-66 площею 782,4 га) і Замисловицького (кв 1-2, 5, кв.6 в. 1,2, 6-9, 13, 22, кв.12 в. 1-14, 32,33, кв.13 в.1-22,46, 48,49 площею 514,3 га) лісництв.

Об'єкт Смарагдової мережі UA 0000160 Городницький включає територію Зубковицького лісництва (кв 39-83 площею 4565,1 га).

Угрупування Смарагдової мережі для UA 0000160 Городницький площею 54260,0 га та UA 0000173 Словечанський кряж площею 95849,0 га включають С1.224 Вільноплаваючі колонії *Utricularia australis* та *Utricularia vulgaris*, С1.226 Вільноплаваючі угруповання *Aldrovanda vesiculosa*, С1.3413 Зарості *Hottonia palustris* на мілководдях, С2.33 Мезотрофна рослинність повільно текучих водотоків, D2.3 Перехідні трясовини та сплавини, D5.2 Наземні угруповання високих видів *Carex*, *Cladium* та *Cyperus*, скупчення, зазвичай маловидові та часто монодомінантні, на заблочених ґрунтах, Е1.9 Незімкнені несередземноморські сухі кислі та нейтральні трав'яні угруповання, у тому числі континентальні трав'яні угруповання на дюнах, Е2.2 Рівнинні та низькогірні сінокосні луки, Е3.4 Мокрі або вологі евтрофні і мезотрофні луки, Е5.4 Мокрі або вологі високотравні та папоротеві узлісся і луки, F9.1 Прирічкові чагарники, G1.51 Березові ліси зі сфагновими мохами, G1.7 Термофільні листопадні ліси, G1.8 Ацидофільні ліси з домінуванням *Quercus*, G3.Е Заболочені хвойні ліси неморальної зони, Н35 Континентальні піщані дюни Н04 Комплекси верхових боліт.

Під час дослідження в межах філії виявлено 2 Природних оселища (біотопи) Бернської Конвенції: G1.51 Березові ліси зі сфагновими мохами, G3.Е Заболочені хвойні ліси неморальної зони.

Територія планової діяльності пошкоджена низовими пожежами і угруповання втратили свою природню цінність.

Планова діяльність у насадженнях, що за характерними особливостями відносяться до Природних оселищ Бернської Конвенції буде проводитись відповідно до Закону про території Смарагдової мережі після його ухвалення.

В зв'язку з цим планова діяльність Філії «Білокоровицьке лісове господарство» ДП «Ліси України» не буде негативно впливати на Природні оселища (біотопи) Бернської Конвенції.

В результаті досліджень було описано одне лісове угруповання Зеленої книги, що займає незначні площі: Угруповання звичайнососнових лісів жовторододендронових та звичайнодубово-звичайнососнових лісів жовторододендронових *Pineta (sylvestris) rhododendronosa (lutei)*), *Querceto (roboris)-Pineta (sylvestris) rhododendronosa (lutei)*.

У Червону книгу України внесено 8 видів рослин (*Lycopodium annotinum*, *Lilium martagon*, *Epipactis helleborine*, *Oxycoccus microcarpus*, *Platanthera chlorantha*, *Neottia nidus-avis*, *Galanthus nivalis*, *Pulsatilla patens*).

2 види підлягають захисту відповідно Бернській конвенції (*Pulsatilla patens*, *Rhododendron luteum*).

4 видів підлягають охороні згідно з додатком «Конвенції про міжнародну торгівлю видами дикої фауни і флори, які перебувають під загрозою зникнення» (*Epipactis helleborine*, *Platanthera chlorantha*, *Neottia nidus-avis*, *Galanthus nivalis*).

5 видів є регіонально-рідкісними видами для флори Житомирської області (*Melittis sarmatica*, *Digitalis grandiflora*, *Aquilegia vulgaris*, *Polypodium vulgare*, *Rhododendron luteum*).

На ділянках із виявленими місцезростаннями раритетних видів, що знаходяться за межами природно-заповідних об'єктів рекомендовано не проводити суцільні зруби.

У виявлених місцезнаходженнях раритетних видів рекомендується проводити моніторинг за станом популяцій раритетних видів для уникнення негативного впливу на рідкісні види.

Отже, за матеріалами дослідження складено квартално-видільний перелік місцезнаходження видів флори, фауни та угруповань, які підлягають охороні та збереженню: об'єкти Червоної книги України; види з додатків 1, 2 і 3 до Конвенції про охорону дикої флори і фауни та природних середовищ існування у Європі (Бернської Конвенції) та з додатку 1 Резолюції №6 (1998) даної Конвенції; рослинні угруповання, занесені до Зеленої книги України; природні оселища (біотопи), що підлягають збереженню з додатку Резолюції 4 (1998) до Бернської Конвенції для подальшого моніторингу за їхнім станом та розроблення заходів для збереження.

Відповідно до заходів охорони, наведених в Червоній книзі України для видів флори, що зростають в межах ДП Філії «Білокоровицьке лісове господарство» ДП «Ліси України» рекомендовано заборонити збирання рослин, несанкціоновану заготівлю рослин та порушення умов місцезростання, вирубування, випас, сінокосіння на луках, осушення боліт. Рекомендується контроль за станом популяцій.

Відповідно до заходів охорони, наведених в Червоній книзі України для видів орнітофауни виявлення та охорона гнізд птахів та гніздових ділянок, для фауни виявлення та охорона місць перебування та розмноження. Рекомендується контроль за станом популяцій.

Під час дослідження обстежено територію планової діяльності кожного лісництва, включаючи ділянки суцільних санітарних рубок на 2023-2024 роки та об'єкти природо-заповідного фонду.

Для кожного лісництва складено карти поширення раритетних видів та угруповань.

Враховуючи переважання соснових насаджень, пошкоджених низовими пожежами, в яких малопоширені раритетні види та угруповання, дослідження проводилося у кварталах, де запланована планова діяльність у кількох суміжних виділах та вздовж маршрутів нанесених на картах. Це дозволило обстежити ділянки планової діяльності і скласти переліки раритетних видів та угруповань для філії.

Дослідження суміжних ділянок, які примикають до планованої діяльності проведено по контуру відводів деревостанів. По контуру ділянок здійснено дослідження ділянок на відстані 100 метрів.

Попередній аналіз даних обстеження показує, що на 20 ділянках планованої діяльності площею 33,9 га (відведених під суцільні санітарні рубки на 2024 рік) та на 235 ділянках планованої діяльності (відведених під суцільні санітарні рубки на 2025 рік) на час обстежень не зареєстровані місцезнаходження раритетних видів та угруповань.

Планована діяльність, яка включає заходи із поліпшення санітарного стану лісів у межах лісового фонду передбачає переважно проведення санітарних рубок.

Санітарні рубки зосереджені переважно у насадженнях сосни звичайної, яка характеризується незадовільним санітарним станом лісів, пошкодженням низовою пожежею.

У 2024 році підприємством здійснено планову діяльність на площі 33,9 га.

Лісовідновлення проведено на площі 618 га основними лісоутворюючими породами, в тому числі 168,7 га в рахунок лісосіки поточного року. В результаті моніторингу встановлено, що планова діяльність Філії «Білокоровицьке лісове господарство» ДП «Ліси України» відповідає екологічним вимогам.

Діяльність в об'єктах природно-заповідного фонду та на флористично цінних територіях не проводиться.

Зрубані ділянки будуть заліснені у відповідності до «Вимог правил лісовідновлення в лісах України».

Виділено охоронні зони в місцезнаходженнях раритетних видів відповідно Постанови Кабінету Міністрів України від 12 травня 2023 р. № 499 «Порядок створення охоронних зон для збереження біорізноманіття у лісах».

Література

1. Андриенко Т.Л. Растительный мир Украинского Полесья в аспекте его охраны. / Т.Л. Андриенко, Ю.Р. Шеляг-Сосонко Киев: Наук думка, 1983. – 216 с.
2. Василюк О. Виявлення територій, придатних для оголошення об'єктами природно-заповідного фонду / Олексій Василюк, Анастасія Драпалюк, Григорій Парчук, Дарія Ширяєва. За заг. редакцією Олени Кравченко – Львів, 2015, 80 с.
3. Вінніченко Т.С. Рослини України під охороною Бернської конвенції / Вінніченко Т.С. – Хімджест, 2006. – 176 с.
4. Закон України "Про тваринний світ" від 13.12.2001 р. №2894-III // Верховна Рада України, 2002. – № 14. – ст. 97.
5. Закон України "Про рослинний світ" від 09.04.1999 р. №591-XIV // Верховна Рада України, 1999. – № 22-23. – ст. 198.
6. Закон України "Про Червону книгу України" від 07.02.2002 р. №3055-III // Верховна Рада України, 2002. – № 30. – ст. 201.
7. Закон України "Про Загальнодержавну програму формування національної екологічної мережі України на 2000-2015 роки" від 21.09.2000 р. №1989-III // Верховна Рада України, 2000. – № 47. – ст. 405.
8. Закону України "Про екологічну мережу України" від 24.06.2004 р. №1864-IV // Верховна Рада України, 2004. – № 45. – ст. 502.
9. Закон України "Про природно-заповідний фонд" від 16.06.1992 р. №2456-XII // Верховна Рада України, 1992. – № 34. – ст. 502.
10. Звіт про науково-дослідну роботу по темі «Розробка проекту регіональної екологічної мережі Житомирської області». Зелена книга України / під загальною редакцією члена-кореспондента НАН України Я.П. Дідуха – К.: Альтерпрес, 2009. – 448 с.
11. Конвенція про охорону дикої флори і фауни та природних середовищ існування в Європі (Берн, 1979). – К., 1998. – 76 с.

12. Куземко А. Тлумачний посібник оселищ Резолюції №4 Бернської конвенції, що знаходяться під загрозою і потребують спеціальних заходів охорони. / Куземко А., С. Садогурська, О. Василюк. – Київ, 2017. – 124 с.
13. Наказ Міністерства захисту довкілля та природних ресурсів України від 17.12.2020 № 368 «Про затвердження переліків рідкісних і таких, що перебувають під загрозою зникнення, та типових природних рослинних угруповань, які підлягають охороні і заносяться до Зеленої книги України, та природних рослинних угруповань, які вилучені із Зеленої книги України».
14. Наказ Міністерства захисту довкілля та природних ресурсів України від 15.02.2021 № 111 «Про затвердження переліків видів рослин та грибів, що заносяться до Червоної книги України (рослинний світ), та видів рослин та грибів, що виключені з Червоної книги України (рослинний світ)».
15. Наказ Міністерства захисту довкілля та природних ресурсів України від 19.01.2021 № 29 «Про затвердження переліків видів тварин, що заносяться до Червоної книги України (тваринний світ), та видів тварин, що виключені з Червоної книги України (тваринний світ)».
16. Національний атлас України / НАН України, Інститут географії, Державна служба геодезії, картографії та кадастру ; голов. ред. Національного атласу України Л. Г. Руденко ; голова ред. кол. Б. Є. Патон. - К. : ДНВП «Картографія», 2007. - 435 с.
17. Пачоский И.К. Флора Полесья и прилежащих местностей // Труды Санкт.–Петербургского о-ва естествоиспытателей – СПб., 1897. – Т. 27. –В. 2. – 103 с., 1899 – Т. 29. – В. 3. – 113 с.; 1900. – Т. 30. – В. 3. – 259 с.
18. Перелік регіонально рідкісних і таких, що перебувають під загрозою зникнення, видів рослин на території Житомирської області від 08.09.2010 № 1162.
19. Перелік рідкісних і таких, що перебувають під загрозою зникнення, та типових природних рослинних угруповань, які підлягають охороні і заносяться до Зеленої книги України (2020) <https://mepr.gov.ua/news/36160.html>

20. Постанова КМУ № 1196. від 16 грудня 2015 р. «Про затвердження Порядку включення територій та об'єктів до переліків територій та об'єктів екологічної мережі»
21. Постанова Кабінету Міністрів України від 12 травня 2023 р. № 499 «Порядок створення охоронних зон для збереження біорізноманіття у лісах».
22. Фіторізноманіття Українського Полісся та його охорона / Під заг. ред. Т.Л. Андрієнко. К.: Фітосоціоцентр 2006. – 316 с.
23. Флора УРСР / За ред. М. І. Котова – К. : Вид-во АН УРСР, 1936 – 1965. – Т. 1 – 12.
24. Червона книга України. Рослинний світ / За ред. Я. П. Дідуха – К. : Глобалконсалтинг, 2009. – 900 с.
25. <http://emerald.net.ua/>
26. www.UkrBin.com.ua

СПИСОК ВИКОНАВЦІВ

Кандидат біологічних наук,
доцент кафедри екології, географії та хімії
Рівненського державного гуманітарного університету



Глінська С.О.

ДОДАТКИ

Додатки надаються у звіті з конфіденційною інформацією.