

**ДЕРЖЛІСАГЕНТСТВО
ДЕРЖАВНЕ СПЕЦІАЛІЗОВАНЕ
ГОСПОДАРСЬКЕ ПІДПРИЄМСТВО «ЛІСИ УКРАЇНИ»
(ДП «ЛІСИ УКРАЇНИ»)
ФІЛІЯ «БІЛОКОРОВИЦЬКЕ ЛІСОВЕ ГОСПОДАРСТВО»**

вул. Зелена 1, смт. Нові-Білокорівичі, Коростенський р-н, Житомирська обл., 11054, www.e-forest.gov.ua

e-mail: bilokorovytske.lg@e-forest.gov.ua

код згідно з ЄДРПОУ 45066737

На підставі наказу №836 від 28.10.2022р.

ЗАТВЕРДЖУЮ

Директор

Філії «Білокорівичьке лісове господарство»

ДП «Ліси України»

Іван ДМИТРЕНКО



2024 р.

Звіт

за результатами післяпроектного моніторингу впливу на довкілля

(2023 звітний рік)

планованої діяльності:

«Спеціальне використання лісових ресурсів у порядку проведення суцільних санітарних рубок. Суцільні санітарні рубки – площа 830,3 га. Коростенський район, Новоград-Волинський район, Житомирська область»

Філія «Білокорівичьке лісове господарство»

ДП «Ліси України»,

у відповідності до Висновку з оцінки впливу на довкілля

від 03 травня 2022р. № 21/01-20219168563/1

смт. Нові Білокорівичі – 2024

Інтенсивний антропогенний вплив на біорізноманіття ставить під загрозу існування місцезростань рідкісних та зникаючих видів. У зв'язку з цим унікальний в ботаніко-географічному відношенні регіон поступово втрачає специфічні риси рослинного покриву. Виходячи з цього охорони заслуговує кожна ділянка, на якій збереглись рідкісні види та угруповання.

Мета і завдання дослідження. Мета роботи полягає у встановленні еколого-ценотичних особливостей рослинного покриву, виявлення місцезнаходження видів флори, фауни та угруповань, які підлягають охороні та збереженню: об'єкти Червоної книги України; види з додатків 1, 2 і 3 до Конвенції про охорону дикої флори і фауни та природних середовищ існування у Європі (Бернської Конвенції) та з додатку 1 Резолюції №6 (1998) даної Конвенції; рослинні угруповання, занесені до Зеленої книги України; природні оселища (біотопи), що підлягають збереженню з додатку Резолюції 4 (1998) до Бернської Конвенції в лісах Філії «Білокоровицьке лісове господарство» ДП «Ліси України».

Для досягнення мети передбачено виконати наступні завдання:

- дослідити рослинний покрив в лісах Філії «Білокоровицьке лісове господарство» ДП «Ліси України»;
- встановити наявність рідкісних і зникаючих видів флори та фауни (видів Червоної книги України та Резолюції 6 Бернської конвенції);
- встановити наявність угруповань Зеленої книги України та оселищ Резолюції 4 Бернської конвенції;
- встановити наявність об'єктів природно-заповідного фонду України та «Смарагдової мережі України»;
- установити можливий вплив планової діяльності на природні комплекси;

Об'єкт дослідження – біорізноманіття в лісах Філії «Білокоровицьке лісове господарство» ДП «Ліси України».

Предмет дослідження – поширення, еколого-ценотичні особливості та охорона видів флори та фауни на території планової діяльності.

Методи дослідження: польові (флористичні та еколого-популяційні) здійснювалися маршрутно-експедиційним способом; камеральні

(ідентифікаційний, обробка гербарних колекцій, ботаніко-географічний, порівняльно-флористичний, картографічний) методи.

Вивчення біорізноманіття у лісах Філії «Білокоровицьке лісове господарство» ДП «Ліси України» проводилось у вегетаційний сезон 2019-2023 років під час маршрутних досліджень із складанням геоботанічних описів.

Досліджувались території об'єктів Смарагдової мережі України, об'єктів природно-заповідного фонду.

За матеріалами дослідження складено квартално-видільний перелік місцезнаходження видів флори, фауни та угруповань, які підлягають охороні та збереженню: об'єкти Червоної книги України; види з додатків 1, 2 і 3 до Конвенції про охорону дикої флори і фауни та природних середовищ існування у Європі (Бернської Конвенції) та з додатку 1 Резолюції №6 (1998) даної Конвенції; рослинні угруповання, занесені до Зеленої книги України; природні оселища (біотопи), що підлягають збереженню з додатку Резолюції 4 (1998) до Бернської Конвенції в межах Філії «Білокоровицьке лісове господарство» ДП «Ліси України» для подальшого моніторингу за їхнім станом.

27 липня 2022 року, 22 травня 2023 року повторно обстежені ділянки, що заплановані для проведення суцільних санітарних рубок та прилеглі території в межах 100 м робочою групою у складі:

Глінська Світлана Олегівна – кандидат біологічних наук, доцент кафедри екології, географії та хімії РДГУ;

Штокало Степан Степанович – аспірант спеціальності 101 Екологія;

Головний лісничий – Васюхник Богдан Юрійович;

начальник відділу охорони і захисту лісу – Кузьменко Віктор Леонідович;

лісничий Білокоровицького лісництва – Ковальчук Сергій Юхимович;

лісничий Жубровицького лісництва – Рудік Віктор Іванович;

лісничий Замисловицького лісництва – Симончук Сергій Іванович;

лісничий Озерянського лісництва – Рудік Михайло Іванович;

в.о. лісничого Поясківського лісництва – Васянович Микола Павлович;

лісничий Радовельського лісництва – Чераньов Святослав Миколайович;
лісничий Зубковицького лісництва – Супрун Володимир Володимирович;
лісничий Тепеницького лісництва – Герасименко Іван Юрійович.

У ході складання маршрутних шляхів було проаналізовано таксаційні матеріали, з метою деталізації складу, структури, віку деревостанів, для побудови найбільш доцільних та оптимізованих шляхів обстеження.

Враховуючи переважання соснових насаджень, пошкоджених пожежами, в яких малопоширені раритетні види та угруповання, дослідження проводилося у кварталах, де запланована планова діяльність та вздовж маршрутів нанесених на картах. Дослідження проводилося двома робочими групами із біологами Глінською С.О. і Штокало С.С. Це дозволило обстежити ділянки фонду планової діяльності і скласти переліки раритетних видів та угруповань для лісгоспу.

Для кожного лісництва складено карти поширення раритетних видів та угруповань. На планово-картографічному матеріалі зазначено об'єкти планової діяльності, раритетні види і угруповання та об'єкти природно-заповідного фонду.

1. Характеристика Філії «Білокоровицьке лісове господарство» ДП «Ліси України»

Наприкінці 2022 року ДП «Білокоровицьке лісове господарство» було реорганізоване у Філію «Білокоровицьке лісове господарство» Державного спеціалізованого підприємства «Ліси України» (наказ Державного агентства лісових ресурсів України № 836 від 28.10.2022р.) (Додаток А).

Філія «Білокоровицьке лісове господарство» ДП «Ліси України» розташована в північно-західній частині Житомирської області на території Коростенського та Новоград-Волинського адміністративних районів.

Поділ лісів за лісництвами наведено на рис. 1.1.

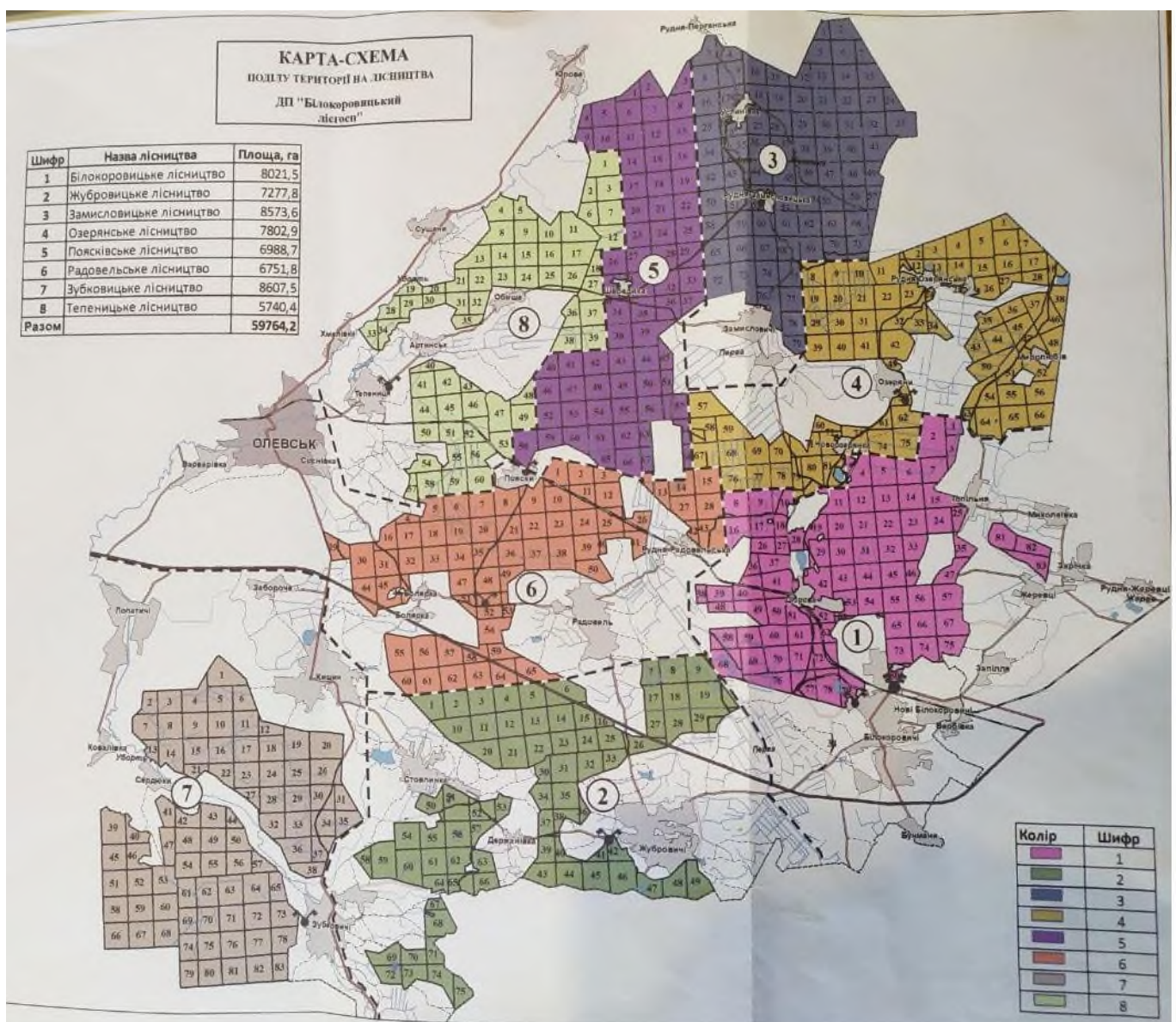


Рис. 1.1. Карта поділу лісів за лісництвами

Адміністративно-організаційна структура та загальна площа підприємства, наведена у таблиці 1.1.

Таблиця 1.1

Адміністративно-організаційна структура

Назва лісництва	Площа, га
Білокоровицьке	8021,5
Жубровицьке	7277,8
Замисловицьке	8573,6
Озерянське	7802,9
Поясківське	6988,7
Радовельське	6751,8
Зубковицьке	8607,5
Тепеницьке	5740,4
Разом	59764,2

2. Організація проведення робіт післяпроектного моніторингу

У відповідності до отриманого Висновку з оцінки впливу на довкілля від 03.05.2022 року №21/01-20219168563/1 планованої діяльності Філії «Білокоровицьке лісове господарство» ДП «Ліси України» «Спеціальне використання лісових ресурсів у порядку проведення суцільних санітарних рубок. Суцільні санітарні рубки – площа 830,3 га. Коростенський район, Новоград-Волинський район, Житомирська область» (реєстраційний номер справи про оцінку впливу на довкілля планованої діяльності 20219168563) та до погодженого з Міністерством захисту довкілля та природних ресурсів України графіку післяпроектного моніторингу передбачались наступні роботи:

№	Предмет дослідження	Періодичність здійснення	Умови звітності
1.	Комплекс заходів для усунення негативних впливів на водні ресурси від проведення рубок на ділянках, що безпосередньо здійснюють вплив на гідрологічний режим водних об'єктів	Одноразово	До початку провадження планованої діяльності
2.	Дослідження стану ґрунтів та активізації ерозійних процесів	Один раз на рік, після завершення рубок на оцінених ділянках	Результати післяпроектного моніторингу (звіти післяпроектного моніторингу) подаються щорічно протягом наступного місяця за звітним до уповноваженого центрального органу та центрального апарату Держекоінспекції, а також забезпечується опублікування результатів на власному вебсайті (в разі наявності) або вебсайтах органів місцевого самоврядування
3.	Дослідження стану водних об'єктів від провадження планованої діяльності на ділянках, що можуть безпосередньо здійснювати вплив на гідрологічний режим водних об'єктів	Один раз на рік, після завершення рубок	
4.	Дослідження впливу планованої діяльності на види та оселища об'єктів Смарагдової мережі: інформація з планом заходів щодо збереження видів та оселищ об'єктів Смарагдової мережі	Один раз на рік	

№	Предмет дослідження	Періодичність здійснення	Умови звітності
5.	Квартально-видільний перелік ідентифікованих природних оселищ (біотопів) Бернської Конвенції (додаток I Резолюції 4 (1996) Бернської Конвенції) та рідкісних і зникаючих видів флори та фауни (видів Червоної книги України та Резолюції 6 Бернської конвенції), на місці провадження планованої діяльності	Один раз на рік	відповідних адміністративно-територіальних одиниць, що можуть зазнати впливу планованої діяльності. Післяпроектний моніторинг здійснюється протягом провадження планованої діяльності та п'яти років після закінчення планованої діяльності
6.	Здійснення обліку заготовленої деревини та лісопродукції: інформація щодо здійснення заходів державного нагляду (контролю) в сфері охорони навколишнього природного середовища	Один раз на рік	
7.	Інформація щодо проведення лісовідновлення на лісосіках санітарних рубок	Один раз на рік	
8.	Проведення роботи та надання інформації з метою проведення ідентифікації належності лісових територій до пралісів, квазіпралісів і природних лісів відповідно до вимог «Методики визначення належності лісових територій до пралісів, квазіпралісів і природних лісів»	Один раз на рік	

Результати післяпроектного моніторингу подаються щорічно протягом наступного місяця за звітним до уповноваженого центрального органу та центрального апарату Держекоінспекції, а також забезпечується опублікування результатів на власному вебсайті (у разі наявності) або вебсайтах органів місцевого самоврядування відповідних адміністративно-територіальних одиниць, що можуть зазначати впливу планованої діяльності.

Моніторинг дослідження щодо впливу на види та оселища об'єктів занесених в список, що охороняються Конвенцією про охорону дикої флори та фауни і

природних середовищ існування в Європі здійснюється шляхом щоквартального обстеження територій провадження планової діяльності, під час яких ідентифікуються рідкісні види тварин і рослин та оселищ і місця зростання та перебування видів тварин та рослин занесених до Червоної книги України. Основний період ідентифікації місцезростань рідкісних рослин – період активної вегетації.

Моніторинг за деревоживучими комахами на місці провадження планової діяльності здійснюється також шляхом обстеження територій та оглядом і контролем територій, на яких спостерігається висихання деревини в результаті хвороб лісу або життєдіяльності шкідників.

Огляд місць заготівлі деревини, інших продуктів лісу та використання корисних властивостей лісів здійснюється на кварталах, що відпрацювалися, здійснюється ланкою з відведення і таксації лісосік та повторно – при обстеженні територій провадження планової діяльності.

Облік заготовленої деревини та лісопродукції здійснюється згідно Наказу Держкомлісгоспу України №403 від 22.11.2010 «Про підвищення якості відведення лісосік» із змінами від 18.07.2011 року № 508.

Квартально-видільний перелік ідентифікованих місць зростання та перебування видів тварин та рослин занесених до Червоної книги України на місцях впровадження планової діяльності буде складено за результатами щоквартальних обстежень та звітів післяпроектного моніторингу.

За результатами моніторингу із залученням експертів, розробляється та впроваджується система заходів щодо зменшення негативного впливу планової діяльності на компоненти біологічного різноманіття.

Обстеження територій провадження планової діяльності Філії «Білокоровицьке лісове господарство» ДП «Ліси України», огляд місць заготівлі деревини, інших продуктів лісу та використання корисних властивостей лісів з метою виявлення повноти і правильності розробки лісосік, заготівлі другорядних лісових матеріалів, здійснення побічних лісових користувань, а також виявлення

залишених недорубів, невивезеної деревини і другорядних лісових матеріалів буде здійснено з участю інженерно-технічних працівників підприємства.

3. Результати післяпроектного моніторингу

3.1. Формування Смарагдової мережі

Смарагдова мережа України (Emerald network) - українська частина мережі NATURA 2000 Європи.

Об'єкти Смарагдової мережі описано за інтерактивною картою <http://emerald.net.ua/> та посібником «Смарагдова мережа в Україні».

Опис рідкісних угруповань описано за «Тлумачним посібником оселищ Резолюції №4 Бернської конвенції, що знаходяться під загрозою і потребують спеціальних заходів охорони».

В районі розташування Філії «Білокоровицьке лісове господарство» ДП «Ліси України» є два об'єкти Смарагдової мережі: UA 0000160 Городницький площею 54260,0 га, UA 0000173 Словечанський кряж площею 95849,0 га (рис. 3.1, табл 3.1.).

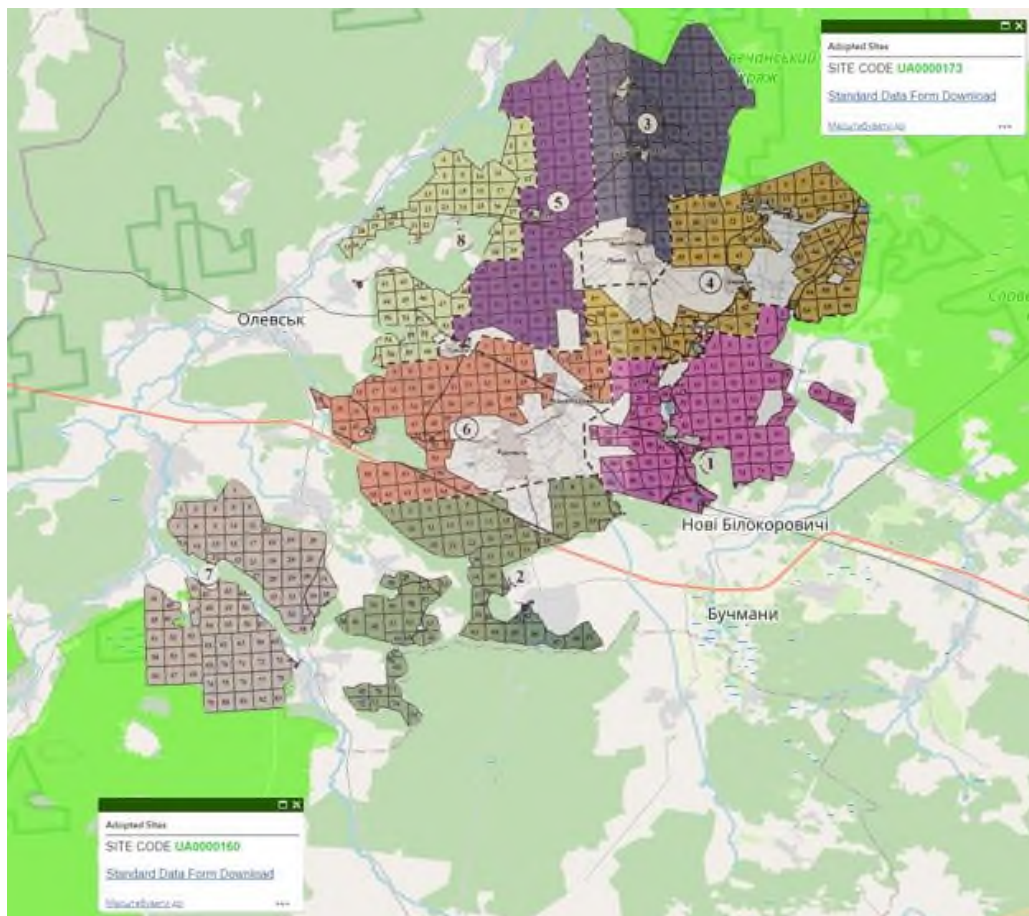


Рис. 3.1. Карта об'єктів Смарагдової мережі Філії «Білокоровицьке лісове господарство» ДП «Ліси України»

Об'єкт Смарагдової мережі UA 0000173 Словечанський кряж включає територію Озерянського (кв. 47 в. 52-54, 56-68, 70, 73-74, кв. 51 в. 10, 14, 17-18, 21-22, 26, 30, 33-37, 39-45, 52, 54-56, 64-65, кв.52 в. 1, 21-23, 36-39, 43-55, 58, кв. 54 в. 9, 12-13, 19-21, 24-27, 29-31, 34, 39, 42-48, 57-71, кв.55, 56, 63 в.14-15, 17, 20-22, 24-30, 32, 35, 37, 38, кв.64-66 площею 782,4 га) і Замисловицького (кв 1-2, 5, кв.6 в. 1,2, 6-9, 13, 22, кв.12 в. 1-14, 32,33, кв.13 в.1-22,46, 48,49 площею 514,3 га) лісництв.

Об'єкт Смарагдової мережі UA 0000160 Городницький включає територію Зубковицького лісництва (кв 39-83 площею 4565,1 га) (рис. 3.1.).

Угрупування Смарагдової мережі для об'єктів Смарагдової мережі UA 0000160 Городницький площею 54260,0 га, UA 0000173 Словечанський кряж площею 95849,0 га, що межують з лісгоспом, включаючи його частину, охарактеризовані в таблиці 3.1.

Таблиця 3.1

Угрупування Смарагдової мережі

Код	Оселища	Рослинні угруповання	Види	Додаток I Оселищної Директиви ЄС	0 0 0 0 1 7 3	0 0 0 0 1 6 0
C1.2 Постійні мезотрофні озера, ставки та водойми						
C1.22 Вільноплаваючі угруповання мезотрофних водойм						
C1.224	Вільноплаваючі колонії Utricularia australis та Utricularia vulgaris	Lemno-Utricularietum vulgaris	Utricularia vulgaris (Пухирник звичайний)	Включено до 3150 Природні евтрофні озера з рослинністю типу Magnopotamion (Potamogetonion) або Hydrocharition (Stratiotion).	+	
C1.226	Вільноплаваючі угруповання Aldrovanda vesiculosa	Aldrovandetum vesiculosae, Spirodelo-Aldrovandetum	Aldrovanda vesiculosa	Включено до 3150 Природні евтрофні озера з рослинністю типу Magnopotamion (Potamogetonion) або	+	

				Hydrocharition (Stratiation)		
C1.3 Постійні евтрофні озера, ставки і водойми						
C1.34 Укорінена плаваюча рослинність евтрофних Водойм C1.341 Мілководні плаваючі угруповання						
C1.3413	Зарості <i>Hottonia palustris</i> на мілководдях	<i>Batrachion fluitantis</i> , <i>Ranunculion aquatilis</i> частково.	<i>Hottonia palustris</i> (Плавушник болотний)			+
C2 Поверхневі течучі води						
C2.33	Мезотрофна рослинність повільно течучих водотоків	<i>Batrachion fluitantis</i> , <i>Nymphaeion albae</i> , <i>Potamogetonion</i>	<i>Siella erecta</i> (Потічник прямий), <i>Mentha aquatica</i> (м'ята водяна) f. <i>submersa</i> (рослина проточних водойм), <i>Potamogeton perfoliatus</i> (Рдесник пронизанолистий), <i>Potamogeton natans</i> (Рдесник плавучий), <i>Groenlandia densa</i> (Гренладія густолиста), <i>Batrachium trichophyllum</i> (Жовтець волосолистий), <i>Batrachium fluitans</i> (Водяний жовтець плаваючий), <i>Batrachium</i> <i>aquatile</i> (Жовтець водний), <i>Callitriche stagnalis</i> (Виринниця ставкова), <i>Nymphaea alba</i> (Латаття біле), <i>Muriophyllum</i> <i>spicatum</i> (Водопериця колосиста).	Частина 3260 Водотоки від рівнинних до гірських поясів з рослинністю <i>Ranunculion fluitantis</i> (<i>Batrachion fluitantis</i>) та <i>Callitriche</i> - <i>Batrachion</i> (<i>Batrachion fluitantis</i>).		+
D Трясовини, верхові та низинні болота						
D2 Долинні трясовини, бідні низинні болота та перехідні трясовини						
D2.3	Перехідні трясовини та сплавини	<i>Caricion fuscae</i> , <i>Sphagno-</i> <i>Caricion canescentis</i> .	<i>Eriophorum gracile</i> (Пухівка струнка), <i>Carex chordorrhiza</i> (Осока тонкокореневищна), <i>Carex</i> <i>lasiocarpa</i> (Осока пухнастоплода), <i>Carex diandra</i> (Осока двотичинкова), <i>Carex</i> <i>Rostrata</i> (Осока здута), <i>Carex</i> <i>limosa</i> (Осока багнова), <i>Scheuchzeria palustris</i> (Болотянка звичайна), <i>Hammarbya paludosa</i> (М'якух болотний), <i>Liparis loeselii</i> (Жировик Льозеля), <i>Rhynchospora</i> <i>alba</i> (Ринхоспора біла), <i>Rhynchospora fusca</i> (Ринхоспора бура), <i>Menyanthes trifoliata</i> (Бобівник трилистий), <i>Epilobium</i> <i>palustre</i> (Зніт болотний), <i>Pedicularis palustris</i> (Шолудивник болотний), <i>Sphagnum</i> Сфагнуми sp. (<i>S. papillosum</i> (Сфагнум	7140 Перехідні трясовини та сплавини. 7150 Западни на торфових субстратах з <i>Rhynchosporion</i> (<i>Caricion fuscae</i>)	+	+

			папіллезний), <i>S. angustifolium</i> (Сфагнум вузьколистий), <i>S. subsecundum</i> (Сфагнум однобокий), <i>S. fimbriatum</i> (Сфагнум бахромчастий), <i>S. riparium</i> (Сфагнум береговий), <i>S. cuspidatum</i> (сфагнум загострений), <i>Calliergon giganteum</i> (Красивомох гігантський), <i>Drepanocladus evolvens</i> (дрепаноклад відгорнений), <i>Scorpidium scorpioides</i> (Скорпідій скорпіоноподібний), <i>Campyllum stellatum</i> (кампиліум зірчастий), <i>Aneura pinguis</i> (Безжилка жирна), <i>Ophrys insectifera</i> (Комашник мухоносний), <i>Orchis palustris</i> (Плодоріжка болотна), <i>Cladium mariscus</i> (Меч-трава болотна).			
D5.2	Наземні угруповання високих видів <i>Carex</i> , <i>Cladium</i> та <i>Syperus</i> , скупчення, зазвичай малоформові та часто монодомінантні, на заблочених ґрунтах. Ці види також ростуть в складі каймової рослинності біля водойм (СЗ.2).	<i>Magnocaricion elatae</i> , <i>Caricion Rumicion hydrolopathi</i> .	<i>Ostericum palustre</i> (Дягель болотний), <i>Carex acuta</i> (Осока гостра), <i>Carex acutiformis</i> (Осока гостровидна), <i>Carex appropinquata</i> (Осока зближена), <i>Carex elata</i> (Осока висока), <i>Carex lasiocarpa</i> (Осока пухнастопада), <i>Carex paniculata</i> (Осока волотиста), <i>Cladium mariscus</i> (Меч-трава болотна), <i>Schoenus nigricans</i> (Сажник чорнуватий).	7210 Карбонатні низинні болота з <i>Cladium mariscus</i> та з видами <i>Caricion davallianae</i>	+	+
E1.9	Незімкнені несередземно морські сухі кислі та нейтральні трав'яні угруповання, у тому числі	<i>Armerion elongatae</i> , <i>Corynephorion canescentis</i> , <i>Hyperico perforati-</i> <i>Scleranthion perennis</i> , <i>Koelerion</i>	E1.91: <i>Aira caryophyllea</i> (Айра гвоздична), <i>Vulpia bromoides</i> (Вульпія бромусовидна), <i>Vulpia myuros</i> (Вульпія мишоохвоста), <i>Filago arvensis</i> (Жабник польовий), <i>Filago minima</i> (Жабник малий), <i>Filago vulgaris</i> (Жабник германський), <i>Spergularia morisonii</i> (Шпергель Морісона),	2330 Континентальні дюни з незімкненими угрупованнями з <i>Corynephorus</i> та <i>Agrostis</i> . 2340 Паннонські	+	

	континентальні трав'яні угруповання на дюнах	glaucæ, Sedo albi-Veronicon dilleni, Sileno conicæ-Cerastion semidecandr	<p>Myosotis discolor (Незабудка різнобарвна), Myosotis micrantha (Незабудка дрібноквіткова), Ornithopus perpusillus (Сераделла маленька), Trifolium striatum (Конюшина смугаста), Trifolium arvense (Конюшина польова), Trifolium dubium (Конюшина сумнівна), Trifolium campestre (Конюшина рівнинна).</p> <p>E1.92: Agrostis capillaris (Мітлиця тонка), Agrostis vinealis (Мітлиця виноградникова), Poa angustifolia (Тонконіг вузьколистий), Anthoxanthum odoratum (Пахуча трава звичайна), Corynephorus canescens (Булавоносець сіруватий), Calamagrostis epigejos (Куничник наземний).</p> <p>E1.93: Corynephorus canescens (Булавоносець сіруватий), деколи Leymus arenarius (Колосняк піщаний).</p> <p>E1.94: Corynephorus canescens (Булавоносець сіруватий), Spergula morisonii (Шпергель весняний), Teesdalia nudicaulis (Голостеблиця піскова) та килимки куцистих лишайників (Cladonia (Кладонія), Cetraria (Ісландський лишайник)).</p> <p>E1.99: Corynephorus canescens (Булавоносець сіруватий), Koeleria glauca (Келерія сиза), Thymus serpyllum (Чебрець повзучий) та мох Ceratodon purpureus (Цератодон пурпуровий).</p>	континентальні дюни		
E2.2	Рівнинні та низькогірні сінокосні луки	Arrhenatherion elatioris, Calthion palustris, Cynosurion cristati, Deschampsion cespitosae, Molinion caeruleae	<p>Arrhenatherum elatius, Alchemilla xanthochlora, Alopecurus pratensis, Anthriscus sylvestris, Bromopsis erecta, Campanula patula, Crepis biennis, Dactylis glomerata, Daucus carota, Equisetum arvense, Festuca rubra, Galium album, Geranium pratense, Heracleum sphondylium, Knautia arvensis, Leucanthemum vulgare, Medicago sativa, Pastinaca sativa, Picris hieracioides, Pimpinella major, Sanguisorba</p>	6510 Низинні сінокосні луки (Alopecurus pratensis, Sanguisorba officinalis).	+	

			officinalis, <i>Trifolium dubium</i> , <i>Trisetum flavescens</i> .		
E3.4	Мокрі або вологі евтрофні і мезотрофні луки	<i>Calthion palustris</i> , <i>Deschampsia cespitosa</i> , <i>Molinia caerulea</i> , <i>Arrhenatheron elatioris</i> , <i>Filipendulion ulmariae</i> .	E3.42: <i>Juncus acutiflorus</i> (Ситник загостренопелюстковий). E3.43: <i>Deschampsia cespitosa</i> (Щучник дернистий), <i>Cnidium dubium</i> (Стожильник сумнівний), <i>Viola persicifolia</i> (Фіалка персиколиста), <i>Allium angulosum</i> (Цибуля гранчаста), <i>Iris sibirica</i> (Ірис сибірський), <i>Oenanthe silaifolia</i> (Омег морквінковий), <i>Gratiola officinalis</i> (Авран лікарський), <i>Juncus atratus</i> (Ситник чорний), <i>Leucosium aestivum</i> (Білоцвіт літній), <i>Lythrum virgatum</i> (Плакун прутяний). E3.44: <i>Juncus effusus</i> (Ситник розлогий), <i>Juncus conglomeratus</i> (Ситник купчастий), <i>Juncus inflexus</i> (Ситник сизий), <i>Juncus compressus</i> (Ситник стиснутий), <i>Juncus tenuis</i> (Ситник тонкий), <i>Carex hirta</i> (Осока шорстковолосиста), <i>Festuca arundinacea</i> (Костриця очеретяна), <i>Alopecurus geniculatus</i> (Китник колінчастий), <i>Rumex crispus</i> (Щавель кучерявий), <i>Mentha longifolia</i> (М'ята довголиста), <i>Mentha pulegium</i> (М'ята блошина), <i>Potentilla anserina</i> (Перстач гусячий), <i>Potentilla reptans</i> (Перстач повзучий), <i>Ranunculus repens</i> (Жовтець повзучий). E3.46: <i>Cirsium scabrum</i> (Осот сирій), <i>Alopecurus pratensis</i> (Китник лучний), <i>Festuca pratensis</i> (Костриця лучна), <i>Deschampsia cespitosa</i> (Щучник дернистий), <i>Polygonum bistorta</i> (Гірчак зміїний), <i>Angelica sylvestris</i> (Дудник лісовий), <i>Scirpus sylvaticus</i> (Комиш лісовий), <i>Caltha palustris</i> (Калюжниця болотяна), <i>Valeriana simplicifolia</i> (Валеріана цілолиста), <i>Ligularia bucovinensis</i>	Підтип E3.43 = 6440 Заплавні луки річкових долин <i>Cnidium dubii</i> (<i>Deschampsia cespitosa</i>)	+

			(Язичник буковинський), <i>Telekia speciosa</i> (Крем'яник гарний).		
E5.4	Мокрі або вологі високотравні та папоротеві узлісся і луки E5.4111 Річкові угруповання <i>Angelica archangelica</i> . E5.4113 Завіси з <i>Althaea officinalis</i> . E5.414 Висотравні угруповання з домінуванням <i>Filipendula</i> берегів континентальних річок. E5.415 Східні неморальні річкові береги із висотравними угрупованнями. E5.423 Континентальні високотравні угруповання вологих луків. E5.424 Східні неморальні високотравні угруповання вологих луків.	<i>Aegopodium podagrariae</i> , <i>Archangelicon litoralis</i> , <i>Arunco-Petasition albae</i> , <i>Deschampsion cespitosae</i> , <i>Filipendulo-Petasition</i> , <i>Impatienti noli-tangere-Stachyon sylvaticae</i> , <i>Petasition officinalis</i> , <i>Senecionion fluviatilis</i> .	E5.41: <i>Filipendula ulmaria</i> (Гадючник болотяний), <i>Aegopodium podagraria</i> (Яглиця звичайна), <i>Chaerophyllum hirsutum</i> (Бутень шорстковолосистий), <i>Urtica dioica</i> (Кропива дводомна), <i>Mentha longifolia</i> (М'ята довголиста), <i>Angelica sylvestris</i> (Дудник лісовий), <i>Caltha palustris</i> (Калюжниця болотяна), <i>Crepis paludosa</i> (Скереда болотна), <i>Epilobium hirsutum</i> (Зніт шорсткий), <i>Geranium palustre</i> (Журавець болотяний). E5.42: <i>Filipendula ulmaria</i> (Гадючник болотяний), <i>Crepis paludosa</i> (Скереда болотна), <i>Iris sibirica</i> (Ірис сибірський), <i>Lythrum salicaria</i> (Плакун верболистий), <i>Geranium palustre</i> (Журавець болотяний). E5.43: <i>Galium aparine</i> (Підмаренник чіпкий), <i>Glechoma hederacea</i> (Розхідник звичайний), <i>Geum urbanum</i> (Гравілат міський), <i>Aegopodium podagraria</i> (Яглиця звичайна), <i>Melandrium dioicum</i> (Куколиця біла), <i>Carduus crispus</i> (Будяк кучерявий), <i>Chaerophyllum hirsutum</i> (Бутень шорстковолосистий), <i>Lamium album</i> (Глуха кропива біла), <i>Alliaria petiolata</i> (Кінський часник черешковий), <i>Lapsana communis</i> (Празелень звичайна), <i>Geranium robertianum</i> (Герань робертова), <i>Viola odorata</i> (Фіалка запашна).	6430 Гідрофільні високотравні каймові угруповання рівнин та відмонтанного до альпійського висотних поясів.	+
F Пустища, чагарники і тундра					

F9.1	Прирічкові чагарники	Epilobion fleischeri, Salicion albae, Salicion triandrae, Salicion eleagnodaphnoidis, Salicetalia purpureae.	Salix pentandra (Верба п'ятитичинкова), Salix elaeagnos (Верба сива), Frangula alnus (Крушина ламка), Hippophaë rhamnoides (Обліпиха звичайна), Myricaria germanica (Мірикарія німецька).	3230 Альпійські ріки та їхня прибережна деревно-чагарникова рослинність з Myricaria germanica. 3240 Альпійські ріки та їхня прибережна деревно-чагарникова рослинність з Salix elaeagnos.	+	
G1 Широколистяні листопадні ліси						
G1.51	Березові ліси зі сфагновими мохами	Betulion pubescentis	Betula pubescens (Берега пухнаста), Empetrum nigrum (Водянка чорна), Eriophorum vaginatum (Пухівка піхвова), Molinia caerulea (Молінія голуба), Sphagnum fallax (Сфагнум оманливий), Sphagnum magellanicum (Сфагнум магелланський), Trientalis europaea (Одинарник європейський), Vaccinium (Чорниця), Salix lapponum (Верба лапландська), Salix myrtilloides (Верба чорнична), Scheuchzeria palustris (Болотянка звичайна).	91D0 Оліготрофні та мезотрофні заболочені ліси.	+	+
G1.7	Термофільні листопадні ліси	Aceri tatarici-Quercion, Agrostio-Quercion petraeae, Jasmino-Juniperion excelsae, Quercion pubescenti-petraeae.	G1.7C2: Carpinus orientalis, Fraxinus ornus, Cotinus coggygria, Piptatherum holciforme, Paeonia peregrina, Cornus mas, Quercus pubescens. G1.7C4: Tilia tomentosa, Tilia platyphyllos, Fraxinus excelsior, Brachypodium pinnatum, Galium album, Cruciata glabra, Digitalis grandiflora, Erysimum odoratum, Sisymbrium strictissimum, Aconitum anthora, Carduus collinus, Waldsteinia geoides, Melica altissima, Carex brevicollis. G1.7C6: Fraxinus angustifolia, Fraxinus ornus, Swida sanguinea, Tilia platyphyllos, Tilia tomentosa, Ulmus minor, Carpinus orientalis. G1.7C7: Juniperus communis, Ligustrum vulgare, Rhamnus cathartica, Crataegus monogyna, Prunus spinosa, Cerasus mahaleb, Rubus caesius, Euonymus	91B0 Термофільні ліси з Fraxinus angustifolia. 91H0 Паннонські ліси із Quercus pubescens. 91I0 Євро-східні степові діброви. 91M0 Паннонсько-балканські ліси з австрійського та скельного дубів.	+	

			verrucosa, Berberis vulgaris. G1.7C8: Tilia spp., Fraxinus spp., Quercus spp., Carpinus spp., Acer spp., Sorbus spp., Populus spp.			
G1.8	Ацидофільні ліси з домінуванням Quercus	Agrostio-Quercion petraeae, Quercion petraeae.	Quercus robur (Дуб звичайний), Quercus petraea (Дуб скельний), Avenella flexuosa (Щучник звивистий), Vaccinium myrtillus (Чорниця), Pteridium aquilinum (Орляк звичайний), Holcus mollis (Медова трава м'яка), Maianthemum bifolium (Веснівка дволиста), Convallaria majalis (Конвалія звичайна), Hieracium sabaudum (Нечуйвітер савойський), Luzula pilosa (Ожика волосиста), мохи Polytrichum formosum (Політрихастр гарний), Leucobryum glaucum (Левкобрій сизий).	G1.81 та G1.84 = 9190 Старовікові ацидофільні дубові ліси з Quercus robur на піщаних рівнинах.	+	+
G3 Хвойні ліси						
G3.E	Заболочені хвойні ліси неморальної зони	Sphagnion medii, Salicion cinereae, Piceion excelsae, Dicrano-Pinion sylvestris, Sphagno-Betuletalia pubescentis, Betulion pubescentis.	Eriophorum vaginatum (Пухівка піхвова), Oxycoccus palustris (Журавлина болотна), Vaccinium uliginosum (Буяхи).	91D0 Оліготрофні та мезотрофні заболочені ліси.		+
H Континентальні оселища, позбавлені рослинності, або з розрідженою рослинністю						
H3 Континентальні кліфи, скелі та відслонення						
H35	Континентальні піщані дюни			2330 Континентальні дюни з незімкненими угрупованнями з Corynephorus та Agrostis 2340 Паннонські континентальні дюни	+	
H04	Комплекси верхових боліт	Sphagnetalia medii, Scheuchzerie	Sphagnetalia medii – Andromeda polifolia, Carex pauciflora, Drosera rotundifolia, Eriophorum	7110 *Активні верхові (оліготрофні)		+

		<i>talia palustris</i> частково, <i>Littorelletalia</i> <i>uniflorae</i> частково, <i>Caricetalia</i> <i>fuscae</i> частково	<i>vaginatum</i> , <i>Cladonia</i> spp., <i>Odontoschisma sphagni</i> , <i>Sphagnum</i> <i>magellanicum</i> , <i>Sphagnum</i> <i>imbricatum</i> , <i>Sphagnum fuscum</i> , <i>Oxycoccus palustris</i> . <i>Scheuchzerietalia palustris</i> , <i>Littorelletalia uniflorae</i> , <i>Caricetalia</i> <i>fuscae</i> – <i>Carex nigra</i> , <i>Carex limosa</i> , <i>Drosera longifolia</i> , <i>Drosera</i> <i>intermedia</i> , <i>Eriophorum gracile</i> , <i>Rhynchospora alba</i> , <i>Rhynchospora</i> <i>fusca</i> , <i>Scheuchzeria palustris</i> , <i>Utricularia intermedia</i> , <i>Utricularia</i> <i>minor</i>	болота. 7120 Деградовані верхові (оліготрофні) болота, які ще здатні до природного відновлення.		
--	--	---	---	--	--	--

Угрупування Смарагдової мережі для UA 0000160 Городницький площею 54260,0 га та UA 0000173 Словечанський кряж площею 95849,0 га включають С1.224 Вільноплаваючі колонії *Utricularia australis* та *Utricularia vulgaris*, С1.226 Вільноплаваючі угруповання *Aldrovanda vesiculosa*, С1.3413 Зарості *Hottonia palustris* на мілководдях, С2.33 Мезотрофна рослинність повільно текучих водотоків, D2.3 Перехідні трясовини та сплавини, D5.2 Наземні угруповання високих видів *Carex*, *Cladium* та *Cyperus*, скупчення, зазвичай маловидові та часто монодомінантні, на заблочених ґрунтах, E1.9 Незімкнені несередземноморські сухі кислі та нейтральні трав'яні угруповання, у тому числі континентальні трав'яні угруповання на дюнах, E2.2 Рівнинні та низькогірні сінокосні луки, E3.4 Мокрі або вологі евтрофні і мезотрофні луки, E5.4 Мокрі або вологі високотравні та папоротеві узлісся і луки, F9.1 Прирічкові чагарники, G1.51 Березові ліси зі сфагновими мохами, G1.7 Термофільні листопадні ліси, G1.8 Ацидофільні ліси з домінуванням *Quercus*, G3.E Заболочені хвойні ліси неморальної зони, Н35 Континентальні піщані дюни Н04 Комплекси верхових боліт.

Під час дослідження рослинного покриву планової діяльності Філії «Білокоровицьке лісове господарство» ДП «Ліси України» складено перелік Природних оселищ (біотопів) Бернської Конвенції в межах лісгоспу (табл. 3.2).

**Природні оселища (біотопи) Бернської Конвенції
(додаток I Резолюції 4 (1996) Бернської Конвенції)**

Код	Оселища	Рослинні угруповання	Лісництво	Площа
G1 Широколистяні листопадні ліси				
G1.51	Березові ліси зі сфагновими мохами	Betulion pubescentis	Замисловицьке Поясківське	
G3 Хвойні ліси				
G3.E	Заболочені хвойні ліси неморальної зони	Sphagnion medii, Salicion cinereaе, Piceion excelsae, Dicrano-Pinion sylvestris, Sphagno-Betuletalia pubescentis, Betulion pubescentis.	Замисловицьке Озерянське Поясківське	

Квартально-видільний перелік надається у звіті з конфіденційною інформацією.

Під час дослідження в межах лісгоспу виявлено 2 Природних оселища (біотопи) Бернської Конвенції: G1.51 Березові ліси зі сфагновими мохами, G3.E Заболочені хвойні ліси неморальної зони.

Територія планової діяльності пошкоджена низовими пожежами і угруповання втратили свою природню цінність.

Планова діяльність у насадженнях, що за характерними особливостями відносяться до Природних оселищ Бернської Конвенції буде проводитись відповідно до Закону про території Смарагдової мережі після його ухвалення.

В зв'язку з цим планова діяльність Філії «Білокоровицьке лісове господарство» ДП «Ліси України» не буде негативно впливати на Природні оселища (біотопи) Бернської Конвенції.

Відповідно до частини 5 статті 12 Закону України «Про Червону книгу України», не допускається оприлюднення відомостей про точне місце перебування (зростання) об'єктів Червоної книги України та інших відомостей про них, якщо це може призвести до погіршення умов охорони та відтворення цих об'єктів. З цих позицій, інформація про місця перебування тварин Червоної книги, що є об'єктами незаконного полювання або торгівлі, або про місця зростання рослин Червоної книги України, що є об'єктами незаконного вилучення з природи для комерційних чи утилітарних цілей, є конфіденційною. До зазначеної інформації застосовується частина 8 статті 4 Закону «Про оцінку впливу на довкілля» та частини 9 і 18 «Порядку передачі документації для надання висновку з оцінки впливу на довкілля та фінансування оцінки впливу на довкілля» (постанова Кабінету Міністрів України від 13 грудня 2017 р. № 1026).

3.2. Угрупування Зеленої книги

В результаті досліджень було описано одне лісове угруповання Зеленої книги, що займає незначні площі (табл. 3.3.).

Таблиця 3.3.

Угрупування Зеленої книги

Назва рослинного угруповання (рослинної асоціації або рослинної формації)	Лісництво	Квартал, виділ, площа
Угрупування звичайнососнових лісів жовторододендронових та звичайнодубово-звичайнососнових лісів жовторододендронових <i>Pineta (sylvestris) rhododendronosa (lutei)</i> , <i>Querceto (roboris)-Pineta (sylvestris) rhododendronosa (lutei)</i>	Зубковицьке Озерянське	

Квартально-видільний перелік надається у звіті з конфіденційною інформацією.

В результаті досліджень було описано одне лісове угруповання Зеленої книги, що займає незначні площі: Угрупування звичайнососнових лісів жовторододендронових та звичайнодубово-звичайнососнових лісів жовторододендронових *Pineta (sylvestris) rhododendronosa (lutei)*, *Querceto (roboris)-Pineta (sylvestris) rhododendronosa (lutei)*.

Отже, угруповання Зеленої книги України займають незначні площі, розташовані у середньовікових соснових лісах з азалією, де рубки не проводяться.

В зв'язку з цим планова діяльність Філії «Білокоровицьке лісове господарство» ДП «Ліси України» не буде негативно впливати на рідкісні угруповання.

3.3. Раритетні види флори

Основу списку рідкісних видів природної флори Філії «Білокоровицьке лісове господарство» ДП «Ліси України» склали види, внесені в «Червону книгу України» та види, що є домінантами угруповань, внесених у «Зелену книгу України», до додатків: «Конвенції про збереження дикої фауни і флори та

природних середовищ у Європі», «Конвенції про міжнародну торгівлю видами дикої фауни і флори, які перебувають під загрозою зникнення» та в інші міжнародні списки рідкісних рослин, у «Перелік рідкісних і таких, що перебувають під загрозою зникнення, видів рослин на території Житомирської області».

Під час дослідження на території Філії «Білокоровицьке лісове господарство» ДП «Ліси України» складено квартално-видільний перелік раритетних видів флори, наведений в таблиці 3.4.

Таблиця 3.4.

Місцезростання раритетних видів флори

Лісництво	Квартал	Виділ	Рідкісний вид
Білокоровицьке			Журавлина дрібноплода <i>Oxycoccus microcarpus</i> Turcz. ex Rupr.
			Журавлина дрібноплода <i>Oxycoccus microcarpus</i> Turcz. ex Rupr.
			Журавлина дрібноплода <i>Oxycoccus microcarpus</i> Turcz. ex Rupr.
			Журавлина дрібноплода <i>Oxycoccus microcarpus</i> Turcz. ex Rupr.
			Журавлина дрібноплода <i>Oxycoccus microcarpus</i> Turcz. ex Rupr.
			Журавлина дрібноплода <i>Oxycoccus microcarpus</i> Turcz. ex Rupr.
			Журавлина дрібноплода <i>Oxycoccus microcarpus</i> Turcz. ex Rupr.
Жубровицьке			Журавлина дрібноплода <i>Oxycoccus microcarpus</i> Turcz. ex Rupr.
			Сон розкритий <i>Pulsatilla patens</i> (L.) Mill.
Радовельське			Підсніжник звичайний <i>Galanthus nivalis</i> L.
			Підсніжник звичайний <i>Galanthus nivalis</i> L.
Замисловицьке			Сон розкритий <i>Pulsatilla patens</i> (L.) Mill.
			Сон розкритий <i>Pulsatilla patens</i> (L.) Mill.

Лісництво	Квартал	Виділ	Рідкісний вид
			Сон розкритий <i>Pulsatilla patens</i> (L.) Mill.
			Сон розкритий <i>Pulsatilla patens</i> (L.) Mill.
			Сон розкритий <i>Pulsatilla patens</i> (L.) Mill.
			Журавлина дрібноплода <i>Oxycoccus microcarpus</i> Turcz. ex Rupr.
			Журавлина дрібноплода <i>Oxycoccus microcarpus</i> Turcz. ex Rupr.
Зубковицьке			Рододендрон жовтий <i>Rhododendron luteum</i> (L.) Sweet.
			Рододендрон жовтий <i>Rhododendron luteum</i> (L.) Sweet.
			Журавлина дрібноплода <i>Oxycoccus microcarpus</i> Turcz. ex Rupr.
			Журавлина дрібноплода <i>Oxycoccus microcarpus</i> Turcz. ex Rupr.
			Журавлина дрібноплода <i>Oxycoccus microcarpus</i> Turcz. ex Rupr.
			Сон розкритий <i>Pulsatilla patens</i> (L.) Mill.
Тепеницьке			Сон розкритий <i>Pulsatilla patens</i> (L.) Mill.
Озерянське			Рододендрон жовтий <i>Rhododendron luteum</i> (L.) Sweet.
			Рододендрон жовтий <i>Rhododendron luteum</i> (L.) Sweet.
			Рододендрон жовтий <i>Rhododendron luteum</i> (L.) Sweet.

Квартально-видільний перелік надається у звіті з конфіденційною інформацією.

Як видно в таблиці 3.4. у Червону книгу України внесено 3 види рослин, що зростають на території Філії «Білокоровицьке лісове господарство» ДП «Ліси України»: Журавлина дрібноплода (*Oxycoccus microcarpus* Turcz. ex Rupr.), Сон розкритий (*Pulsatilla patens* (L.) Mill.), Підсніжник білосніжний (*Galanthus nivalis* L.).

Один вид підлягає охороні згідно з додатком «Конвенції про міжнародну торгівлю видами дикої фауни і флори, які перебувають під загрозою зникнення»: Підсніжник білосніжний (*Galanthus nivalis* L.).

2 види підлягають захисту відповідно Бернській конвенції: Сон розкритий (*Pulsatilla patens* (L.) Mill., Рододендрон жовтий (*Rhododendron luteum*).

У виявлених місцезнаходженнях раритетних видів рекомендується проводити моніторинг за станом популяцій раритетних видів для уникнення негативного впливу на рідкісні види.

3.4. Раритетні види фауни

Створені охоронні зони для збереження рідкісних видів тварин на території Філії «Білокоровицьке лісове господарство» ДП «Ліси України», відмічених під час дослідження наведено в таблиці 3.5.

Таблиця 3.5.

Охоронні зони для збереження фауни

Квартал, виділ	Назва виду чи рослинного угруповання	Підстава для виявлення та охорони (Червона книга тощо)	Об'єкт, що охороняється (популяція, місце гніздування, нора тощо)	Запропоновано виділення ОЗЛД (назва)	Охоронна захисна зона
Жубровицьке лісництво					
	Глухар	Червона книга, БК	Токовище	Лісові ділянки навколо токовищ глухарів	Токовище і територія навколо нього радіусом 300 м
	Глухар	Червона книга, БК	Токовище	Лісові ділянки навколо токовищ глухарів	Токовище і територія навколо нього радіусом 300 м
	Борсук	БК	Нори	-	-
	Борсук	БК	Нори	-	-
Поляківське лісництво					
	Глухар	Червона книга, БК	Токовище	Лісові ділянки навколо токовищ глухарів	Токовище і територія навколо нього радіусом 300 м

Квартал, виділ	Назва виду чи рослинного угруповання	Підстава для виявлення та охорони (Червона книга тощо)	Об'єкт, що охороняється (популяція, місце гніздування, нора тощо)	Запропоновано виділення ОЗЛД (назва)	Охоронна захисна зона
	Глухар	Червона книга, БК	Токовище	Лісові ділянки навколо токовищ глухарів	Токовище і територія навколо нього радіусом 300 м
Замисловицьке лісництво					
	Глухар	Червона книга, БК	Токовище	Лісові ділянки навколо токовищ глухарів	Токовище і територія навколо нього радіусом 300 м
	Глухар	Червона книга, БК	Токовище	Лісові ділянки навколо токовищ глухарів	Токовище і територія навколо нього радіусом 300 м
	Глухар	Червона книга, БК	Токовище	Лісові ділянки навколо токовищ глухарів	Токовище і територія навколо нього радіусом 300 м
	Глухар	Червона книга, БК	Токовище	Лісові ділянки навколо токовищ глухарів	Токовище і територія навколо нього радіусом 300 м
	Глухар	Червона книга, БК	Токовище	Лісові ділянки навколо токовищ глухарів	Токовище і територія навколо нього радіусом 300 м
	Глухар	Червона книга, БК	Токовище	Лісові ділянки навколо токовищ глухарів	Токовище і територія навколо нього радіусом 300 м
	Глухар	Червона книга, БК	Токовище	Лісові ділянки навколо токовищ глухарів	Токовище і територія навколо нього радіусом 300 м
	Глухар	Червона книга, БК	Токовище	Лісові ділянки навколо токовищ глухарів	Токовище і територія навколо нього радіусом 300 м

Квартал, виділ	Назва виду чи рослинного угруповання	Підстава для виявлення та охорони (Червона книга тощо)	Об'єкт, що охороняється (популяція, місце гніздування, нора тощо)	Запропоновано виділення ОЗЛД (назва)	Охоронна захисна зона
					радіусом 300 м
	Глухар	Червона книга, БК	Токовище	Лісові ділянки навколо токовищ глухарів	Токовище і територія навколо нього радіусом 300 м
Зубковицьке лісництво					
	Дрімлюга	БК	-	-	-
	Дрімлюга	БК	-	-	-
	Жовна сива	БК	-	-	-
	Дятел трипалій	ЧКУ, БК	-	-	-

Квартально-видільний перелік надається у звіті з конфіденційною інформацією.

Квартально-видільний перелік рідкісних видів тварин на території Філії «Білокоровицьке лісове господарство» ДП «Ліси України», відмічених під час дослідження наведено в таблиці 3.6.

Таблиця 3.6

Раритетні види фауни

Лісництво	Квартал	Виділ	Рідкісний вид
Білокоровицьке			Зозуля звичайна <i>Cuculus canorus</i>
Замисловицьке			Зяблик <i>Fringilla coelebs</i>
			Дятел звичайний <i>Dendrocopos major</i> (L.)
			Дрізд чорний <i>Turdus merula</i> L.
Озерянське			Вільшанка <i>Erithacus rubecula</i> (L.)
			Дятел малий <i>Dendrocopos minor</i> (L.)
Поясківське			Зозуля звичайна <i>Cuculus canorus</i>
			Повзик <i>Sitta europaea</i> L.
			Канюк звичайний <i>Buteo buteo</i> (L.)
			Глушець <i>Tetrao urogallus</i> (L.)

4. Моніторинг раритетних видів на території планової діяльності

Дослідження проведені за маршрутними шляхами, що включають об'єкти ПЗФ та ділянки чергової лісосіки, зазначеними на планово-картографічних матеріалах. Польовими дослідженнями охоплено усі ділянки, де заплановано проведення суцільних санітарних рубок.

У ході складання маршрутних шляхів було проаналізовано таксаційні матеріали, з метою деталізації складу, структури, віку деревостанів, для побудови найбільш доцільних та оптимізованих шляхів обстеження. Детальні дослідження рослинного світу здійснено на облікових площадках.

На планово-картографічному матеріалі зазначено об'єкти планованої діяльності, раритетні види і угруповання та об'єкти природно-заповідного фону (ПЗФ) (Додаток Б).

Дослідження суміжних ділянок, які примикають до планованої діяльності проведено по контуру відводів деревостанів. По контуру ділянок планової діяльності здійснено дослідження ділянок на відстані 100 метрів.

Дані щодо локалізації ділянок планованої діяльності, де запроектовано суцільні санітарні рубки наведені у таблиці 5.1, 5.2.

За наведеними даними більша частина ділянок, у яких передбачена планована діяльність представлена сосновими насадженнями, пошкодженими низовими пожежами.

Всі передбачені ділянки лісосіки розташовані за межами природно-заповідних об'єктів, під час дослідження на них не виявлено раритетних видів та угруповань.

Під час дослідження обстежено територію планової діяльності кожного лісництва, включаючи ділянки суцільних санітарних рубок на 2023-2024 роки та об'єкти природно-заповідного фонду.

Для кожного лісництва складено карти поширення раритетних видів та угруповань.

Детальна інформація про реєстрацію видів рослин та тварин виявлених в обстежених лісництвах надається у звіті з конфіденційною інформацією.

За результатами проведених польових науково-дослідних робіт у межах планованої діяльності підприємства (суцільні санітарні рубки) не виявлені види флори та фауни, занесені до Червоної книги та до переліку рідкісних і зникаючих видів фауни та флори (додаток 1, 2 і 3 Бернської Конвенції та з додатку 1 Резолюції №6 (1998). За умови, якщо такі будуть виявлені під час відводів або ж безпосереднього проведення рубок вони повинні бути збережені згідно чинного Законодавства.

У разі дотриманні всіх рекомендацій та чинного Законодавства вплив від передбачених рубок на об'єкти природно-заповідного фонду здійснюватися не буде.

5. Характеристика планової діяльності

Польовими дослідженнями охоплено ділянки, відведені у суцільні санітарні рубки (табл.5.1, 5.2).

Дослідження суміжних ділянок, які примикають до планованої діяльності проведено по контуру відводів деревостанів. По контуру ділянок здійснено дослідження ділянок на відстані 100 метрів.

Усього по підприємству на 2023 рік в суцільні санітарні рубки було відведено 16 ділянок площею 11,8 га.

Інформація про наявність раритетних видів флори і фауни, угруповань Зеленої книги, природних оселищ Бернської Конвенції на відведених ділянках наведена в таблиці 5.1.

Таблиця 5.1.

Відомість суцільних санітарних рубок на 2023 рік

Лісництво	Квартал	Виділ, підвиділ	Площа	Раритетні види та угруповання
Замисловицьке				-/-
Замисловицьке				-/-
Замисловицьке				-/-
Замисловицьке				-/-
Замисловицьке				-/-
Озерянське				-/-
Поясківське				-/-
Поясківське				-/-
Поясківське				-/-
Поясківське				-/-
Поясківське				-/-
Поясківське				-/-
Поясківське				-/-
Поясківське				-/-
Поясківське				-/-
Радовельське				-/-
Разом:				

Квартально-видільний перелік надається у звіті з конфіденційною інформацією.

Поясківське				-//-
Радовельське				-//-
Тепеницьке				-//-
Разом:				

Квартально-видільний перелік надається у звіті з конфіденційною інформацією.

Попередній аналіз даних обстеження показує, що на 249 ділянках планованої діяльності площею 514,5 га (відведених під суцільні санітарні рубки на 2024 рік) на час обстежень не зареєстровані місцезнаходження раритетних видів та угруповань.

Планована діяльність, яка включає заходи із поліпшення санітарного стану лісів у межах лісового фонду передбачає переважно проведення санітарних рубок. Санітарні рубки зосереджені переважно у насадженнях сосни звичайної, яка характеризується незадовільним станом, пошкодженням стовбуровими шкідниками та висиханням, низовими пожежами.

Моніторинг за деревоживучими комахами на місці провадження планованої діяльності здійснюється шляхом обстеження територій та оглядом і контролем територій, на яких спостерігається висихання деревини в результаті хвороб лісу або життєдіяльності шкідників.

Зрубані ділянки будуть заліснені у відповідності до вимог правил лісовідновлення в лісах України.

6. Інформація з метою проведення ідентифікації належності лісових територій до пралісів, квазіпралісів і природних лісів

За результатами аналізу відповідності показників ідентифікованих ділянок до критеріїв пралісів, квазіпралісів та природних лісів згідно матеріалів лісовпорядкування у Філії «Білокоровицьке лісове господарство» ДП «Ліси України» виявлено 325 га природних лісів (табл 6.1) .

Таблиця 6.1

Природні ліси

Підрозділ (лісництво, відділення тощо)	Квартал	Виділ	Площа, га	Вік, років	Склад порід	Головна порода	Шифр типу лісу
Білокоровицьке				110	7Сз3Бп	Сз	В5БС
Білокоровицьке				110	7Сз3Бп	Сз	В5БС
Замисловицьке				141	10Сз	Сз	А5С
Замисловицьке				116	7Сз3Бп	Сз	А5С
Жубровицьке				141	10Дз	Дз	С2ГДС
Поясківське				131	7Сз3Сз	Сз	А5С
Поясківське				141	10Сз	Сз	В5БС
Поясківське				111	10Сз	Сз	А5С
Поясківське				141	8Сз2Бп	Сз	В5БС
Поясківське				221	8Дз2Дз	Дз	С2ГДС
Поясківське				161	8Дз2Ос	Дз	С3ГДС
Поясківське				211	6Дз3Сз1Гз	Дз	С3ДСА
Поясківське				151	8Сз2Бп	Сз	В4ДСА
Поясківське				151	10Сз	Сз	А4С
Поясківське				211	6Сз4Дз	Сз	В3ДС
Поясківське				141	10Сз	Сз	А5С
Поясківське				126	5Сз5Сз	Сз	А5С
Поясківське				91	8Сз1Бп1Яле	Сз	В4ДСА
Поясківське				101	9Сз1Бп	Сз	В5БС
Всього							

Квартально-видільний перелік надається у звіті з конфіденційною інформацією.

В межах Філії «Білокоровицьке лісове господарство» ДП «Ліси України» виявлено деревостани у віці старше 120 років площею 1163,6 га (табл. 6.2).

Таблиця 6.2.

Насадження віком більше 120 років

Лісництво	Квартал	Виділ	Площа	Порода	Вік
Білокоровицьке				Сосна звичайна	130
Білокоровицьке				Сосна звичайна	130
Білокоровицьке				Сосна звичайна	120
Білокоровицьке				Сосна звичайна	120
Білокоровицьке				Сосна звичайна	130
Білокоровицьке				Сосна звичайна	130
Білокоровицьке				Сосна звичайна	126
Білокоровицьке				Сосна звичайна	126
Білокоровицьке				Сосна звичайна	127
Білокоровицьке				Сосна звичайна	116
Білокоровицьке				Дуб звичайний	171
Білокоровицьке				Дуб звичайний	130
Білокоровицьке				Дуб звичайний	140
Білокоровицьке				Дуб звичайний	140
Білокоровицьке				Дуб звичайний	140
Білокоровицьке				Дуб звичайний	120
Білокоровицьке				Дуб звичайний	130
Білокоровицьке				Дуб звичайний	130
Білокоровицьке				Дуб звичайний	130
Білокоровицьке				Дуб звичайний	116
Білокоровицьке				Дуб звичайний	116
Білокоровицьке				Дуб звичайний	141
Білокоровицьке				Сосна звичайна	120
Білокоровицьке				Дуб звичайний	165
Білокоровицьке				Сосна звичайна	130
Білокоровицьке				Сосна звичайна	120
Білокоровицьке				Сосна звичайна	120
Білокоровицьке				Сосна звичайна	130
Білокоровицьке				Сосна звичайна	120
Білокоровицьке				Вільха чорна	120

Лісництво	Квартал	Виділ	Площа	Порода	Вік
Білокоровицьке				Дуб звичайний	131
Білокоровицьке				Дуб звичайний	131
Білокоровицьке				Дуб звичайний	160
Білокоровицьке				Дуб звичайний	165
Білокоровицьке				Дуб звичайний	150
Білокоровицьке				Дуб звичайний	150
Білокоровицьке				Дуб звичайний	150
Білокоровицьке				Сосна звичайна	120
Білокоровицьке				Дуб звичайний	120
Білокоровицьке				Дуб звичайний	125
Білокоровицьке				Дуб звичайний	140
Білокоровицьке				Дуб звичайний	120
Білокоровицьке				Дуб звичайний	160
Білокоровицьке				Дуб звичайний	122
Білокоровицьке				Дуб звичайний	141
Білокоровицьке				Дуб звичайний	130
Білокоровицьке				Дуб звичайний	120
Білокоровицьке				Дуб звичайний	140
Білокоровицьке				Дуб звичайний	130
Білокоровицьке				Дуб звичайний	135
Білокоровицьке				Дуб звичайний	146
Білокоровицьке				Дуб звичайний	126
Білокоровицьке				Дуб звичайний	126
Білокоровицьке				Дуб звичайний	126
Білокоровицьке				Дуб звичайний	148
Білокоровицьке				Дуб звичайний	126
Білокоровицьке				Дуб звичайний	142
Білокоровицьке				Дуб звичайний	172
Білокоровицьке				Дуб звичайний	142
Білокоровицьке				Дуб звичайний	162
Білокоровицьке				Дуб звичайний	172
Білокоровицьке				Дуб звичайний	162
Білокоровицьке				Дуб звичайний	162
Білокоровицьке				Дуб звичайний	162
Білокоровицьке				Дуб звичайний	131
Білокоровицьке				Дуб звичайний	130
Білокоровицьке				Дуб звичайний	140
Білокоровицьке				Дуб звичайний	121
Білокоровицьке				Дуб звичайний	121
Білокоровицьке				Дуб звичайний	131

Лісництво	Квартал	Виділ	Площа	Порода	Вік
Жубровицьке				Дуб звичайний	131
Жубровицьке				Дуб звичайний	121
Жубровицьке				Дуб звичайний	151
Жубровицьке				Граб звичайний	118
Жубровицьке				Граб звичайний	118
Жубровицьке				Дуб звичайний	131
Жубровицьке				Дуб звичайний	141
Жубровицьке				Дуб звичайний	141
Жубровицьке				Дуб звичайний	141
Жубровицьке				Дуб звичайний	121
Жубровицьке				Дуб звичайний	120
Жубровицьке				Дуб звичайний	131
Жубровицьке				Дуб звичайний	132
Жубровицьке				Дуб звичайний	141
Жубровицьке				Дуб звичайний	141
Жубровицьке				Дуб звичайний	141
Жубровицьке				Дуб звичайний	141
Жубровицьке				Дуб звичайний	131
Жубровицьке				Дуб звичайний	131
Жубровицьке				Дуб звичайний	116
Жубровицьке				Дуб звичайний	116
Жубровицьке				Дуб звичайний	141
Жубровицьке				Дуб звичайний	143
Жубровицьке				Дуб звичайний	131
Жубровицьке				Дуб звичайний	131
Жубровицьке				Дуб звичайний	121
Жубровицьке				Дуб звичайний	130
Жубровицьке				Дуб звичайний	140
Жубровицьке				Дуб звичайний	141
Жубровицьке				Дуб звичайний	131
Жубровицьке				Дуб звичайний	131
Жубровицьке				Дуб звичайний	141
Жубровицьке				Дуб звичайний	131
Жубровицьке				Дуб звичайний	131
Жубровицьке				Дуб звичайний	130
Жубровицьке				Дуб звичайний	116
Жубровицьке				Сосна звичайна	122
Жубровицьке				Дуб звичайний	121
Жубровицьке				Сосна звичайна	141
Жубровицьке				Сосна звичайна	122

Лісництво	Квартал	Виділ	Площа	Порода	Вік
Жубровицьке				Сосна звичайна	122
Жубровицьке				Дуб звичайний	131
Жубровицьке				Дуб звичайний	131
Жубровицьке				Дуб звичайний	130
Жубровицьке				Дуб звичайний	141
Жубровицьке				Дуб звичайний	141
Жубровицьке				Дуб звичайний	131
Жубровицьке				Дуб звичайний	116
Жубровицьке				Сосна звичайна	132
Жубровицьке				Сосна звичайна	132
Жубровицьке				Сосна звичайна	132
Жубровицьке				Дуб звичайний	151
Жубровицьке				Дуб звичайний	131
Жубровицьке				Сосна звичайна	131
Жубровицьке				Сосна звичайна	131
Жубровицьке				Дуб звичайний	141
Жубровицьке				Дуб звичайний	141
Жубровицьке				Дуб звичайний	151
Жубровицьке				Дуб звичайний	151
Жубровицьке				Дуб звичайний	152
Жубровицьке				Дуб звичайний	151
Жубровицьке				Дуб звичайний	121
Жубровицьке				Дуб звичайний	131
Жубровицьке				Дуб звичайний	141
Жубровицьке				Дуб звичайний	141
Жубровицьке				Дуб звичайний	141
Жубровицьке				Дуб звичайний	141
Жубровицьке				Дуб звичайний	151
Жубровицьке				Дуб звичайний	141
Жубровицьке				Дуб звичайний	141
Жубровицьке				Сосна звичайна	131
Жубровицьке				Дуб звичайний	141
Жубровицьке				Сосна звичайна	121
Жубровицьке				Дуб звичайний	141
Жубровицьке				Дуб звичайний	141
Жубровицьке				Дуб звичайний	141
Жубровицьке				Дуб звичайний	116
Жубровицьке				Дуб звичайний	151
Жубровицьке				Дуб звичайний	151
Жубровицьке				Дуб звичайний	116

Лісництво	Квартал	Виділ	Площа	Порода	Вік
Жубровицьке				Дуб звичайний	131
Жубровицьке				Сосна звичайна	131
Жубровицьке				Сосна звичайна	121
Жубровицьке				Сосна звичайна	131
Замисловицьке				Сосна звичайна	121
Замисловицьке				Сосна звичайна	126
Замисловицьке				Дуб звичайний	141
Замисловицьке				Дуб звичайний	141
Замисловицьке				Дуб звичайний	121
Замисловицьке				Сосна звичайна	141
Замисловицьке				Сосна звичайна	116
Замисловицьке				Сосна звичайна	116
Замисловицьке				Сосна звичайна	148
Замисловицьке				Сосна звичайна	141
Замисловицьке				Сосна звичайна	131
Замисловицьке				Сосна звичайна	121
Замисловицьке				Сосна звичайна	131
Замисловицьке				Сосна звичайна	131
Замисловицьке				Сосна звичайна	141
Замисловицьке				Сосна звичайна	121
Замисловицьке				Сосна звичайна	116
Замисловицьке				Сосна звичайна	121
Замисловицьке				Сосна звичайна	141
Замисловицьке				Сосна звичайна	141
Замисловицьке				Дуб звичайний	131
Замисловицьке				Дуб звичайний	120
Замисловицьке				Сосна звичайна	121
Замисловицьке				Дуб звичайний	131
Замисловицьке				Дуб звичайний	131
Замисловицьке				Сосна звичайна	131
Замисловицьке				Сосна звичайна	131
Замисловицьке				Сосна звичайна	131
Замисловицьке				Сосна звичайна	131
Замисловицьке				Сосна звичайна	122
Замисловицьке				Дуб звичайний	131
Замисловицьке				Дуб звичайний	131
Замисловицьке				Сосна звичайна	131
Замисловицьке				Сосна звичайна	131
Замисловицьке				Сосна звичайна	131

Лісництво	Квартал	Виділ	Площа	Порода	Вік
Замисловицьке				Сосна звичайна	121
Замисловицьке				Дуб звичайний	141
Замисловицьке				Дуб звичайний	121
Замисловицьке				Дуб звичайний	122
Замисловицьке				Сосна звичайна	121
Замисловицьке				Сосна звичайна	121
Замисловицьке				Дуб звичайний	117
Замисловицьке				Дуб звичайний	141
Замисловицьке				Дуб звичайний	141
Замисловицьке				Дуб звичайний	121
Замисловицьке				Дуб звичайний	121
Замисловицьке				Сосна звичайна	131
Замисловицьке				Сосна звичайна	121
Замисловицьке				Сосна звичайна	116
Замисловицьке				Дуб звичайний	131
Замисловицьке				Дуб звичайний	131
Замисловицьке				Дуб звичайний	131
Замисловицьке				Дуб звичайний	131
Замисловицьке				Сосна звичайна	116
Замисловицьке				Дуб звичайний	131
Замисловицьке				Сосна звичайна	116
Замисловицьке				Сосна звичайна	121
Замисловицьке				Дуб звичайний	151
Замисловицьке				Дуб звичайний	151
Замисловицьке				Сосна звичайна	131
Замисловицьке				Сосна звичайна	131
Озерянське				Сосна звичайна	121
Озерянське				Сосна звичайна	121
Озерянське				Сосна звичайна	121
Озерянське				Дуб звичайний	131
Озерянське				Сосна звичайна	121
Озерянське				Сосна звичайна	121
Озерянське				Сосна звичайна	121
Озерянське				Сосна звичайна	121
Озерянське				Сосна звичайна	121
Озерянське				Сосна звичайна	119
Озерянське				Сосна звичайна	121
Озерянське				Сосна звичайна	121
Озерянське				Сосна звичайна	131
Поясківське				Сосна звичайна	121

Лісництво	Квартал	Виділ	Площа	Порода	Вік
Поясківське				Сосна звичайна	131
Поясківське				Сосна звичайна	141
Поясківське				Сосна звичайна	141
Поясківське				Сосна звичайна	141
Поясківське				Сосна звичайна	121
Поясківське				Сосна звичайна	141
Поясківське				Сосна звичайна	151
Поясківське				Дуб звичайний	221
Поясківське				Дуб звичайний	161
Поясківське				Дуб звичайний	211
Поясківське				Граб звичайний	141
Поясківське				Сосна звичайна	151
Поясківське				Сосна звичайна	151
Поясківське				Дуб звичайний	181
Поясківське				Сосна звичайна	261
Поясківське				Сосна звичайна	151
Поясківське				Береза повисла	121
Поясківське				Сосна звичайна	211
Поясківське				Сосна звичайна	261
Поясківське				Дуб звичайний	131
Поясківське				Дуб звичайний	121
Поясківське				Дуб звичайний	121
Поясківське				Дуб звичайний	121
Поясківське				Дуб звичайний	125
Поясківське				Сосна звичайна	131
Поясківське				Дуб звичайний	121
Поясківське				Дуб звичайний	126
Поясківське				Сосна звичайна	131
Поясківське				Дуб звичайний	121
Поясківське				Сосна звичайна	131
Поясківське				Сосна звичайна	141
Поясківське				Сосна звичайна	130
Поясківське				Сосна звичайна	121
Поясківське				Сосна звичайна	121
Поясківське				Сосна звичайна	131
Поясківське				Сосна звичайна	116
Поясківське				Сосна звичайна	121
Поясківське				Сосна звичайна	121
Поясківське				Сосна звичайна	120
Поясківське				Сосна звичайна	116

Лісництво	Квартал	Виділ	Площа	Порода	Вік
Поясківське				Сосна звичайна	121
Поясківське				Сосна звичайна	126
Поясківське				Дуб звичайний	116
Поясківське				Сосна звичайна	116
Поясківське				Сосна звичайна	116
Поясківське				Сосна звичайна	131
Поясківське				Сосна звичайна	131
Поясківське				Сосна звичайна	121
Поясківське				Дуб звичайний	116
Поясківське				Дуб звичайний	121
Поясківське				Сосна звичайна	121
Поясківське				Сосна звичайна	131
Поясківське				Сосна звичайна	131
Радовельське				Дуб звичайний	126
Радовельське				Сосна звичайна	120
Радовельське				Дуб звичайний	126
Радовельське				Сосна звичайна	120
Радовельське				Дуб звичайний	125
Радовельське				Сосна звичайна	120
Радовельське				Сосна звичайна	120
Радовельське				Дуб звичайний	120
Радовельське				Дуб звичайний	123
Радовельське				Дуб звичайний	125
Радовельське				Дуб звичайний	130
Радовельське				Сосна звичайна	125
Радовельське				Сосна звичайна	125
Радовельське				Дуб звичайний	130
Радовельське				Дуб звичайний	141
Радовельське				Дуб звичайний	141
Радовельське				Сосна звичайна	125
Радовельське				Сосна звичайна	125
Радовельське				Дуб звичайний	141
Радовельське				Сосна звичайна	121
Радовельське				Сосна звичайна	120
Радовельське				Сосна звичайна	120
Радовельське				Сосна звичайна	130
Радовельське				Сосна звичайна	121
Радовельське				Сосна звичайна	130
Радовельське				Сосна звичайна	120
Радовельське				Сосна звичайна	140

Лісництво	Квартал	Виділ	Площа	Порода	Вік
Радовельське				Дуб звичайний	130
Радовельське				Дуб звичайний	140
Радовельське				Дуб звичайний	141
Радовельське				Дуб звичайний	141
Радовельське				Дуб звичайний	141
Радовельське				Дуб звичайний	141
Радовельське				Дуб звичайний	141
Радовельське				Дуб звичайний	140
Радовельське				Дуб звичайний	141
Радовельське				Дуб звичайний	121
Радовельське				Дуб звичайний	120
Радовельське				Дуб звичайний	130
Радовельське				Дуб звичайний	125
Радовельське				Сосна звичайна	125
Радовельське				Дуб звичайний	120
Радовельське				Сосна звичайна	116
Радовельське				Сосна звичайна	116
Радовельське				Сосна звичайна	141
Радовельське				Сосна звичайна	126
Радовельське				Сосна звичайна	121
Радовельське				Дуб звичайний	120
Радовельське				Сосна звичайна	131
Радовельське				Сосна звичайна	130
Радовельське				Дуб звичайний	150
Радовельське				Дуб звичайний	151
Радовельське				Дуб звичайний	121
Радовельське				Сосна звичайна	121
Радовельське				Сосна звичайна	131
Радовельське				Сосна звичайна	151
Радовельське				Сосна звичайна	151
Радовельське				Сосна звичайна	141
Радовельське				Сосна звичайна	141
Радовельське				Сосна звичайна	125
Радовельське				Дуб звичайний	120
Радовельське				Сосна звичайна	125
Радовельське				Дуб звичайний	130
Радовельське				Сосна звичайна	130
Радовельське				Сосна звичайна	130
Радовельське				Дуб звичайний	120
Радовельське				Дуб звичайний	130

Лісництво	Квартал	Виділ	Площа	Порода	Вік
Радовельське				Дуб звичайний	161
Радовельське				Дуб звичайний	140
Радовельське				Дуб звичайний	140
Радовельське				Дуб звичайний	140
Радовельське				Дуб звичайний	140
Радовельське				Дуб звичайний	140
Радовельське				Дуб звичайний	140
Радовельське				Дуб звичайний	140
Радовельське				Дуб звичайний	140
Радовельське				Дуб звичайний	120
Радовельське				Дуб звичайний	120
Радовельське				Дуб звичайний	121
Радовельське				Дуб звичайний	130
Радовельське				Дуб звичайний	120
Радовельське				Дуб звичайний	150
Радовельське				Дуб звичайний	130
Радовельське				Дуб звичайний	120
Радовельське				Дуб звичайний	120
Радовельське				Дуб звичайний	140
Радовельське				Дуб звичайний	140
Радовельське				Дуб звичайний	140
Радовельське				Дуб звичайний	120
Радовельське				Дуб звичайний	120
Радовельське				Дуб звичайний	120
Радовельське				Дуб звичайний	128
Радовельське				Дуб звичайний	120
Радовельське				Дуб звичайний	130
Радовельське				Дуб звичайний	120
Радовельське				Дуб звичайний	120
Зубковицьке				Сосна звичайна	141
Зубковицьке				Сосна звичайна	121
Зубковицьке				Сосна звичайна	141
Зубковицьке				Вільха чорна	116
Зубковицьке				Сосна звичайна	124
Зубковицьке				Сосна звичайна	116
Зубковицьке				Дуб звичайний	141
Зубковицьке				Сосна звичайна	131
Зубковицьке				Дуб звичайний	150
Зубковицьке				Дуб звичайний	151
Зубковицьке				Сосна звичайна	121

Лісництво	Квартал	Виділ	Площа	Порода	Вік
Зубковицьке				Сосна звичайна	121
Зубковицьке				Сосна звичайна	121
Зубковицьке				Сосна звичайна	121
Зубковицьке				Сосна звичайна	121
Зубковицьке				Дуб звичайний	131
Зубковицьке				Дуб звичайний	131
Зубковицьке				Сосна звичайна	131
Зубковицьке				Сосна звичайна	121
Зубковицьке				Сосна звичайна	121
Зубковицьке				Сосна звичайна	131
Зубковицьке				Дуб звичайний	121
Зубковицьке				Дуб звичайний	121
Зубковицьке				Дуб звичайний	116
Зубковицьке				Дуб звичайний	116
Зубковицьке				Дуб звичайний	131
Зубковицьке				Дуб звичайний	116
Зубковицьке				Дуб звичайний	131
Зубковицьке				Сосна звичайна	131
Зубковицьке				Дуб звичайний	116
Зубковицьке				Сосна звичайна	131
Зубковицьке				Сосна звичайна	121
Зубковицьке				Сосна звичайна	131
Зубковицьке				Сосна звичайна	121
Зубковицьке				Сосна звичайна	121
Зубковицьке				Сосна звичайна	121
Зубковицьке				Сосна звичайна	121
Зубковицьке				Сосна звичайна	121
Зубковицьке				Сосна звичайна	121
Зубковицьке				Сосна звичайна	121
Зубковицьке				Сосна звичайна	121
Зубковицьке				Сосна звичайна	121
Зубковицьке				Сосна звичайна	121
Зубковицьке				Сосна звичайна	131
Зубковицьке				Сосна звичайна	131
Зубковицьке				Сосна звичайна	131
Зубковицьке				Сосна звичайна	132
Зубковицьке				Сосна звичайна	121
Зубковицьке				Сосна звичайна	116
Зубковицьке				Сосна звичайна	116
Зубковицьке				Сосна звичайна	121

Лісництво	Квартал	Виділ	Площа	Порода	Вік
Зубковицьке				Сосна звичайна	121
Зубковицьке				Дуб звичайний	130
Зубковицьке				Дуб звичайний	151
Зубковицьке				Сосна звичайна	121
Зубковицьке				Сосна звичайна	121
Зубковицьке				Сосна звичайна	121
Зубковицьке				Сосна звичайна	131
Тепеницьке				Дуб звичайний	130
Тепеницьке				Дуб звичайний	125
Тепеницьке				Дуб звичайний	130
Тепеницьке				Дуб звичайний	130
Тепеницьке				Дуб звичайний	125
Тепеницьке				Дуб звичайний	160
Тепеницьке				Дуб звичайний	160
Тепеницьке				Дуб звичайний	139
Тепеницьке				Дуб звичайний	130
Тепеницьке				Дуб звичайний	130
Тепеницьке				Дуб звичайний	135
Тепеницьке				Сосна звичайна	120
Тепеницьке				Дуб звичайний	140
Тепеницьке				Сосна звичайна	150
Тепеницьке				Сосна звичайна	120
Тепеницьке				Сосна звичайна	120
Тепеницьке				Сосна звичайна	119
Тепеницьке				Сосна звичайна	119
Тепеницьке				Сосна звичайна	120
Тепеницьке				Дуб звичайний	160
Тепеницьке				Сосна звичайна	120
Тепеницьке				Сосна звичайна	120
Тепеницьке				Сосна звичайна	130
Тепеницьке				Дуб звичайний	120
Тепеницьке				Дуб звичайний	130
Тепеницьке				Сосна звичайна	120
Тепеницьке				Дуб звичайний	125
Тепеницьке				Дуб звичайний	126
Тепеницьке				Дуб звичайний	127
Тепеницьке				Дуб звичайний	160
Тепеницьке				Дуб звичайний	160
Тепеницьке				Дуб звичайний	160
Тепеницьке				Дуб звичайний	130

Лісництво	Квартал	Виділ	Площа	Порода	Вік
Тепеницьке				Сосна звичайна	120
Тепеницьке				Сосна звичайна	120
Тепеницьке				Дуб звичайний	120
Тепеницьке				Сосна звичайна	145
Тепеницьке				Дуб звичайний	130
Тепеницьке				Дуб звичайний	130
Тепеницьке				Дуб звичайний	128
Тепеницьке				Дуб звичайний	125
Тепеницьке				Дуб звичайний	130
Тепеницьке				Дуб звичайний	120
Тепеницьке				Дуб звичайний	130
Тепеницьке				Дуб звичайний	130
Тепеницьке				Дуб звичайний	130
Тепеницьке				Дуб звичайний	130
Тепеницьке				Дуб звичайний	150
Тепеницьке				Дуб звичайний	150
Тепеницьке				Дуб звичайний	150
Тепеницьке				Дуб звичайний	150
Тепеницьке				Дуб звичайний	137
Тепеницьке				Дуб звичайний	150
Тепеницьке				Дуб звичайний	140
Тепеницьке				Дуб звичайний	130
Тепеницьке				Дуб звичайний	130
Тепеницьке				Дуб звичайний	145
Тепеницьке				Дуб звичайний	150
Тепеницьке				Дуб звичайний	130
Тепеницьке				Дуб звичайний	140
Тепеницьке				Дуб звичайний	160
Тепеницьке				Дуб звичайний	150
Тепеницьке				Дуб звичайний	170
Тепеницьке				Дуб звичайний	150
Тепеницьке				Дуб звичайний	150
Тепеницьке				Дуб звичайний	150
Тепеницьке				Дуб звичайний	130
Тепеницьке				Дуб звичайний	140
Тепеницьке				Дуб звичайний	140
Тепеницьке				Дуб звичайний	150

Лісництво	Квартал	Виділ	Площа	Порода	Вік
Тепеницьке				Сосна звичайна	120
Тепеницьке				Дуб звичайний	120
Тепеницьке				Сосна звичайна	125
Тепеницьке				Сосна звичайна	125
Тепеницьке				Сосна звичайна	125
Тепеницьке				Дуб звичайний	140
Тепеницьке				Сосна звичайна	135
Тепеницьке				Дуб звичайний	140
Тепеницьке				Сосна звичайна	130
Тепеницьке				Сосна звичайна	140
Тепеницьке				Сосна звичайна	140
Тепеницьке				Сосна звичайна	130
Разом:					

Квартально-видільний перелік надається у звіті з конфіденційною інформацією.

За результатами дослідження ВО «Укрдержліспроєкт» з'ясовано, що на ділянках, які формують кластери по 20 га і більше проводилися в минулому господарські заходи (за винятком виділених природних лісів), а решта ділянок не формують кластери необхідної площі.

7. Інформація щодо проведення лісовідновлення на суцільних зрубках на згарищах

У 2023 році підприємством здійснено планову діяльність на площі 33 га.

Лісовідновлення проведено на площі 803 га основними лісоутворюючими породами, в тому числі 206 га в рахунок лісосіки поточного року (табл 7.1).

Таблиця 7.1.

Проведення лісовідновлення на лісосіках

Рік проведення	Суцільні зруби, всього, га	В тому числі на згарищах, га	Лісовідновлення, га						
			всього	у тому числі за основними лісоутворюючими породами		в тому числі за рахунок лісосіки поточного року	у тому числі		
				сосна	Дуб		лісові культури	природне поновлення	у тому числі зі сприянням природному поновленню
2022	225,9	225,9	31,9	28,9	3,0	31,9	31,9		
2023	610	33	803	477	94	206	518	285	

8. Облік заготовленої деревини та лісопродукції

Облік заготовленої деревини та лісопродукції за період планової діяльності 2023 року наведено в таблиці 8.1.

Таблиця 8.1.

Приймання лісопродукції (універсальний звіт)

Параметри:	Початок періоду: 01.01.2023 00:00:00
	Кінець періоду: 31.12.2023 23:59:59
По Філії «Білокоровицьке лісове господарство» ДП «Ліси України»	132961,3640
Білокоровицьке	17509,343
Прорідження	426,739
Прохідна	840,1610
Суцільна лісосічна рубка	10354,7800
Санітарна рубка вибіркова	2324,496
Суцільна санітарна рубка	3563,167
Жубровицьке	18344,3200
Прорідження	1278,8130
Прохідна	542,6370
Суцільна лісосічна рубка	14125,8180
Санітарна рубка вибіркова	1055,1150
Суцільна санітарна рубка	1341,9370
Замисловицьке	17009,835
Прорідження	723,6830
Прохідна	2470,5910
Суцільна лісосічна рубка	11185,687
Санітарна рубка вибіркова	1427,3470
Суцільна санітарна рубка	1202,5270
Озерянське	15181,978
Інші рубки	55,1340
Інші рубки	28,3450
Прочищення	104,8000
Прорідження	164,4220
Прохідна	633,6390
Суцільна лісосічна рубка	8585,8510
Санітарна рубка вибіркова	1894,3760
Суцільна санітарна рубка	3715,4110
Поясківське	17076,0400
Прорідження	212,7600
Прохідна	768,4360

Суцільна лісосічна рубка	8503,1830
Санітарна рубка вибіркова	2861,5130
Суцільна санітарна рубка	4730,1480
Радовельське	14757,8570
Прорідження	551,2320
Прохідна	830,9370
Суцільна лісосічна рубка	10060,5370
Санітарна рубка вибіркова	434,2830
Суцільна санітарна рубка	2880,8680
Зубковицьке	18558,5320
Інші рубки	98,2170
Прорідження	407,9350
Прохідна	677,1050
Суцільна лісосічна рубка	12385,1890
Санітарна рубка вибіркова	3385,6740
Суцільна санітарна рубка	1604,4120
Тепеницьке	14523,4590
Прорідження	275,0930
Прохідна	327,9080
Суцільна лісосічна рубка	10290,8250
Санітарна рубка вибіркова	2066,7480
Суцільна санітарна рубка	1562,8850

9. Моніторинг заходів, які передбачають запобігання негативного впливу на довкілля

Відповідно до Методичних рекомендацій проаналізовано вплив планової діяльності на біорізноманіття (табл. 9.1).

Таблиця 9.1.

Заходи, які передбачають запобігання негативного впливу на довкілля

Фактор довкілля	Потенційні негативні впливи	Опис передбачених заходів на запобігання негативного впливу	Результати моніторингу
<i>Лісозаготівля</i>			
<i>Ґрунти</i>	В результаті пошкодження ґрунтів, збільшується небезпека появи ерозії	Призупиняти роботи під час перезволоження верхнього шару ґрунту; розміщувати навантажувальні площадки в легкодоступних місцях	Ознаки ерозії в межах лісгоспу не виявлено
	Ущільнення ґрунтів, зміна структури, зниження їхньої водопроникності та водоутримуючої здатності	Залишати порубкові рештки для перегнивання на лісосіці	Планова діяльність відповідає екологічним вимогам
	Внаслідок великої кількості порубкових решток підвищується пожежна небезпека	Спалювання порубкових решток проводити під час пожежобезпечного періоду та з дотриманням всіх правив протипожежної безпеки	Планова діяльність відповідає екологічним вимогам
<i>Ґрунти</i>	Забруднення ґрунту нафтопродуктами та відходами	Забезпечувати безпечне використання й зберігання ПММ для запобігання можливого забруднення ґрунту. Влаштувати місце заправки бензопил або використовувати гумові коврики. На	Планова діяльність відповідає екологічним вимогам

Фактор довкілля	Потенційні негативні впливи	Опис передбачених заходів на запобігання негативного впливу	Результати моніторингу
		<p>верхніх складах, пунктах заправки ПММ, місцях заправки техніки у лісі, повинен знаходитись готовий до використання абсорбент (мішечок із сухою тирсою). Тверді відходи (шини, пляшки, промаслене ганчір'я, сміття тощо) повинні вивозитись з лісу та утилізуватись.</p>	
<p>Природі оселищ а (біотопи) Бернської Конвенції,</p>	<p>Знижується біорізноманіття лісових видів</p>	<p>Збереження найцінніших насаджень</p>	<p>Визначено: 2 Природних оселищ (біотоп) Бернської Конвенції,</p>
<p><i>Рослинність</i></p>	<p>Знижується біорізноманіття лісових видів</p>	<p>Виявляти і заносити до технологічних карт місця зростання рідкісних і зникаючих рослинних видів, що зустрічаються на ділянці</p>	<p>Визначено: 2 Природних оселищ (біотоп) Бернської Конвенції, 1 угруповання Зеленої книги, 3 видів ЧКУ, 1 види СІТЕС, 2 види Бернської конвенції, 1 регіонально-рідкісний вид. Створено охоронні зони. Всі місцезнаходження збережено.</p>
	<p>Зменшення кількості підросту в результаті проведення лісогосподарських заходів</p>	<p>Вибирати метод та сезон проведення рубки, що гарантує збереження благодійного</p>	<p>Планова діяльність відповідає екологічним вимогам</p>

Фактор довкілля	Потенційні негативні впливи	Опис передбачених заходів на запобігання негативного впливу	Результати моніторингу
		підросту господарськоцінних порід для лісовідновлення природнім шляхом	
<i>Фауна</i>	Руйнування середовища існування, порушення спокою тварин внаслідок проведення рубок. Присутність машин і людей при лісозаготівлі порушують спокій тварин	Виявляти і заносити до технологічних карт місцезнаходження зникаючих видів, що зустрічаються на ділянці, планувати та виконувати заходи з їх охорони	Проводяться пошуки гнізд та місць розмноження видів фауни
<i>Водний режим території</i>	Водоутримуюча здатність ґрунтів знижується на зрубках, що призводить до збільшення поверхневого стоку. Забруднення вод нафтопродуктами, відходами негативно впливає на живі організми водоймищ	Зберігати лісову рослинність у буферній зоні на берегах водоймищ. Забезпечувати безпечне використання й зберігання хімікатів, ПММ для запобігання можливого забруднення вод.	Планова діяльність відповідає екологічним вимогам
<i>Лісовідновлення</i>			
<i>Ґрунти</i>	Ґрунтова ерозія після підготовки ґрунту на ділянках	Відновлювати лісовий покрив якомога швидше. Не проводити суцільну підготовку ґрунту на крутих схилах, нестабільних або ерозійно-небезпечних ґрунтах	Планова діяльність відповідає екологічним вимогам
	При використанні машин і механізмів можливе ущільнення та забруднення паливномастильними матеріалами	Використовувати природозберігаючі технологію та техніку або виконувати роботи вручну. Забезпечувати безпечне використання	Планова діяльність відповідає екологічним вимогам

Фактор довкілля	Потенційні негативні впливи	Опис передбачених заходів на запобігання негативного впливу	Результати моніторингу
		й зберігання ПММ	

В результаті моніторингу встановлено, що планова діяльність Філії «Білокоровицьке лісове господарство» ДП «Ліси України» відповідає екологічним вимогам.

Діяльність в об'єктах природно-заповідного фонду та на флористично цінних територіях не проводиться.

Виділено охоронні зони в місцезнаходженнях раритетних видів відповідно Наказу Міністерства екології та природних ресурсів України «Про додаткові заходи щодо збереження рідкісних та зникаючих видів тварин та рослин» від 29 грудня 2016 року №557 та Постанови Кабінету Міністрів України від 12 травня 2023 р. № 499 «Порядок створення охоронних зон для збереження біорізноманіття у лісах».

10. Моніторинг стану гідрологічного режиму водних об'єктів після проведення планованої діяльності у Філії «Білокоровицьке лісове господарство» ДП «Ліси України»

Проведення моніторингу стану гідрологічного режиму водних об'єктів Філії «Білокоровицьке лісове господарство» Державного спеціалізованого господарського підприємства «Ліси України» після проведення робіт планованої діяльності показав, що розбіжностей між прогнозованим та фактичним впливом господарської діяльності на водні об'єкти не виявлено.

Територія Філії «Білокоровицьке лісове господарство» ДП «Ліси України» розташована у басейнах річок Уборть, Перга і Рокитна. За режимом, річки належать до типу рівнинних, живлення змішане з переважанням атмосферного.

Територія господарства має досить спокійний рельєф з відсутністю крутих схилів. Ґрунтові води, на обстеженій території знаходяться на глибині 0,5-2,5 м, вони приймають участь у водному режимі території, впливають на мінералізацію поверхневих вод у період паводків, але цей вплив не є значним. Заходи не порушили водних потоків у ґрунтових горизонтах і підземного живлення, а заболочені території не охоплені господарською діяльністю. Прояви водної ерозії ґрунту на території господарства відсутні.

За фізичними, фізико-хімічними і хімічними показниками якість води всіх гідрологічних об'єктів у межах планованої діяльності Філії «Білокоровицьке лісове господарство» ДП «Ліси України» відповідає нормативним значенням згідно Загальному переліку ГДК та ОБРВ шкідливих речовин для води рибогосподарських водойм, затвердженому Мінрибгоспом СРСР, 09.08.1990 р. №12-04-11. Після проведення робіт планованої діяльності якість води у водних об'єктах не погіршилася, фізичні, фізико-хімічні показники залишились у межах ГТК (табл. 1-4).

Під час провадження планованої діяльності суттєвого впливу на водні об'єкти не відбулося, адже виділені лісові смуги уздовж берегів річок, з категорії експлуатаційних лісів за нормативами згідно з постановою «Про затвердження Порядку поділу лісів на категорії та виділення особливо захисних лісових ділянок»

(постанова КМ України від 16.05.2007 № 733) віднесені до категорії захисних лісів та витримані на території Філії «Білокоровицьке лісове господарство» ДП «Ліси України» здійснення господарської діяльності на досліджених об'єктах суттєво не зменшило лісистість басейнів водойм.

При виконанні робіт планованої діяльності негативний вплив на водні ресурси зведено до мінімуму, оскільки:

- при здійсненні планованої діяльності вода не використовувалась;
- технологія проведення планованої діяльності не призвело до захаращення, забруднення та засмічення водостоків порубковими рештками, іншими відходами виробництва та сміттям;
- не відбулося виснаження водних ресурсів або погіршення якості вод;
- не відбулося надходження у водне середовище забруднюючих речовин;
- не відбулося порушення гідродинамічного режиму поверхневих та підземних вод;
- вплив на гідрологічний та гідрохімічний стан поверхневих водойм відсутній.

Враховуючи зазначене, при дотриманні вимог чинного природоохоронного законодавства, вплив планованої діяльності на водні об'єкти характеризується як незначний.

11. Моніторинг стану ґрунтового покриву репрезентативних виділів після проведення планованої діяльності у Філії «Білокоровицьке лісове господарство» ДП «Ліси України»

Проведення моніторингу стану ґрунтового покриву Філії «Білокоровицьке лісове господарство» Державного спеціалізованого господарського підприємства «Ліси України» на ділянках, де проведені суцільно-санітарні рубки показав, що розбіжностей між прогнозованим та фактичним впливом господарської діяльності на ґрунтовий покрив не виявлено. Пошкодження лісової підстилки практично відсутні. Визначені пошарові показники твердості показали, що верхній шар ґрунту не ущільнився у порівнянні з контрольними замірами. Якщо на деяких ділянках мало місце деформації верхнього 10-см шару ґрунту, вона зникла після комплексу робіт з обробітку ґрунту, який повернувся у початковий стан.

На всіх ділянках рельєф рівнинний, ґрунт дерново-підзолистий, має легкий гранулометричний склад (супіщаний) та високу водопоглинаючу здатність, потужний шар лісової підстилки. Все це виключає можливість розвитку водної або вітрової ерозії на обстеженій території. На обстежених виділах проведений комплекс робіт з підготовки території для подальшого лісовідновлення, нарізані борозни для посадки наступних лісових порід, висаджені саджанці дубу звичайного і сосни звичайної, які нормально ростуть і розвиваються.

Для Філії «Білокоровицьке лісове господарство» ДП «Ліси України» репрезентативними визначені такі ділянки:

Тепеницьке лісництво: квартал 48 (виділ 1.1);

Поясківське лісництво: квартал 46 (виділ 58), квартал 46 (виділ 50);

Замисловицьке лісництво: квартал 8 (виділ 30.1), квартал 30 (виділ 19);

Озерянське лісництво: квартал 56 (виділ 11.3);

Білокоровицьке лісництво: квартал 67 (виділ 53).

Отже, ведення лісгосподарської діяльності з дотриманням встановлених законодавством України вимог, що ґрунтуються на багаторічному досвіді лісоводів практиків та сучасних наукових розробках у галузі лісівництва (Правила рубок головного користування, затверджені наказом Держкомітету лісового господарства

України 23.12.2009 №364, зареєстровано в Міністерстві юстиції України 26.01.2010 р. за №85/17380, Санітарні правила в лісах України, затверджені постановою Кабінету Міністрів України від 27.07. 1995 р. №555), не наносить жодної шкоди ґрунтовому покриву лісових масивів, не спричиняє розвиток деградаційних процесів взагалі, та процесів ерозії ґрунтів зокрема.

Висновки

У звіті наведено результати дослідження у відповідності до отриманого Висновку з оцінки впливу на довкілля від 03.05.2022 року №21/01-20219168563/1 планованої діяльності Філії «Білокоровицьке лісове господарство» ДП «Ліси України» «Спеціальне використання лісових ресурсів у порядку проведення суцільних санітарних рубок. Суцільні санітарні рубки – площа 830,3 га. Коростенський район, Новоград-Волинський район, Житомирська область» (реєстраційний номер справи про оцінку впливу на довкілля планованої діяльності 20219168563).

Вивчення біорізноманіття у лісах Філії «Білокоровицьке лісове господарство» ДП «Ліси України» проводилось у вегетаційний сезон 2019-2023 років під час маршрутних досліджень із складанням геоботанічних описів.

Досліджувались території об'єктів Смарагдової мережі України, об'єктів природно-заповідного фонду.

27 липня 2022 року, 22 травня 2023 року повторно обстежені ділянки, що заплановані для проведення суцільних санітарних рубок та прилеглі території в межах 100 м.

За результатами аналізу відповідності показників ідентифікованих ділянок до критеріїв пралісів, квазіпралісів та природних лісів згідно матеріалів лісовпорядкування у Філії «Білокоровицьке лісове господарство» ДП «Ліси України» виявлено 325 га природних лісів.

В районі розташування Філії «Білокоровицьке лісове господарство» ДП «Ліси України» є два об'єкти Смарагдової мережі: UA 0000160 Городницький площею 54260,0 га, UA 0000173 Словечанський кряж площею 95849,0 га.

Об'єкт Смарагдової мережі UA 0000173 Словечанський кряж включає територію Озерянського (кв. 47 в. 52-54, 56-68, 70, 73-74, кв. 51 в. 10, 14, 17-18, 21-22, 26, 30, 33-37, 39-45, 52, 54-56, 64-65, кв.52 в. 1, 21-23, 36-39, 43-55, 58, кв. 54 в. 9, 12-13, 19-21, 24-27, 29-31, 34, 39, 42-48, 57-71, кв.55, 56, 63 в.14-15, 17, 20-22, 24-30, 32, 35, 37, 38, кв.64-66 площею 782,4 га) і Замисловицького (кв 1-2, 5, кв.6 в. 1,2, 6-9, 13, 22, кв.12 в. 1-14, 32,33, кв.13 в.1-22,46, 48,49 площею 514,3 га) лісництв.

Об'єкт Смарагдової мережі UA 0000160 Городницький включає територію Зубковицького лісництва (кв 39-83 площею 4565,1 га).

Угруповання Смарагдової мережі для UA 0000160 Городницький площею 54260,0 га та UA 0000173 Словечанський кряж площею 95849,0 га включають C1.224 Вільноплаваючі колонії *Utricularia australis* та *Utricularia vulgaris*, C1.226 Вільноплаваючі угруповання *Aldrovanda vesiculosa*, C1.3413 Зарості *Hottonia palustris* на мілководдях, C2.33 Мезотрофна рослинність повільно текучих водотоків, D2.3 Перехідні трясовини та сплавини, D5.2 Наземні угруповання високих видів *Carex*, *Cladium* та *Cyperus*, скупчення, зазвичай маловидові та часто монодомінантні, на заблочених ґрунтах, E1.9 Незімкнені несередземноморські сухі кислі та нейтральні трав'яні угруповання, у тому числі континентальні трав'яні угруповання на дюнах, E2.2 Рівнинні та низькогірні сінокосні луки, E3.4 Мокрі або вологі евтрофні і мезотрофні луки, E5.4 Мокрі або вологі високотравні та папоротеві узлісся і луки, F9.1 Прирічкові чагарники, G1.51 Березові ліси зі сфагновими мохами, G1.7 Термофільні листопадні ліси, G1.8 Ацидофільні ліси з домінуванням *Quercus*, G3.E Заболочені хвойні ліси неморальної зони, H35 Континентальні піщані дюни H04 Комплекси верхових боліт.

Під час дослідження в межах лісгоспу виявлено 2 Природних оселища (біотопи) Бернської Конвенції: G1.51 Березові ліси зі сфагновими мохами, G3.E Заболочені хвойні ліси неморальної зони.

Територія планової діяльності пошкоджена низовими пожежами і угруповання втратили свою природню цінність.

Планова діяльність у насадженнях, що за характерними особливостями відносяться до Природних оселищ Бернської Конвенції буде проводитись відповідно до Закону про території Смарагдової мережі після його ухвалення.

В зв'язку з цим планова діяльність Філії «Білокоровицьке лісове господарство» ДП «Ліси України» не буде негативно впливати на Природні оселища (біотопи) Бернської Конвенції.

В результаті досліджень було описано одне лісове угруповання Зеленої книги, що займає незначні площі: Угруповання звичайнооснових лісів

жовторододендронових та звичайнодубово-звичайнососнових лісів жовторододендронових *Pineta (sylvestris) rhododendronosa (lutei)*), *Querceto (roboris)-Pineta (sylvestris) rhododendronosa (lutei)*.

У Червону книгу України внесено 3 види рослин, що зростають на території Філії «Білокоровицьке лісове господарство» ДП «Ліси України»: Журавлина дрібноплода (*Oxycoccus microcarpus* Turcz. ex Rupr.), Сон розкритий (*Pulsatilla patens* (L.) Mill.), Підсніжник білосніжний (*Galanthus nivalis* L.).

Один вид підлягає охороні згідно з додатком «Конвенції про міжнародну торгівлю видами дикої фауни і флори, які перебувають під загрозою зникнення»: Підсніжник білосніжний (*Galanthus nivalis* L.).

2 види підлягають захисту відповідно Бернській конвенції: Сон розкритий (*Pulsatilla patens* (L.) Mill., Рододендрон жовтий (*Rhododendron luteum*).

На ділянках із виявленими місцезростаннями раритетних видів, що знаходяться за межами природно-заповідних об'єктів рекомендовано не проводити суцільні зруби.

У виявлених місцезнаходженнях раритетних видів рекомендується проводити моніторинг за станом популяцій раритетних видів для уникнення негативного впливу на рідкісні види.

Отже, за матеріалами дослідження складено квартално-видільний перелік місцезнаходження видів флори, фауни та угруповань, які підлягають охороні та збереженню: об'єкти Червоної книги України; види з додатків 1, 2 і 3 до Конвенції про охорону дикої флори і фауни та природних середовищ існування у Європі (Бернської Конвенції) та з додатку 1 Резолюції №6 (1998) даної Конвенції; рослинні угруповання, занесені до Зеленої книги України; природні оселища (біотопи), що підлягають збереженню з додатку Резолюції 4 (1998) до Бернської Конвенції для подальшого моніторингу за їхнім станом та розроблення заходів для збереження.

Відповідно до заходів охорони, наведених в Червоній книзі України для видів флори, що зростають в межах ДП Філії «Білокоровицьке лісове господарство» ДП «Ліси України» рекомендовано заборонити збирання рослин, несанкціоновану заготівлю рослин та порушення умов місцезростання, вирубування, випас,

сінокосіння на луках, осушення боліт. Рекомендується контроль за станом популяцій.

Відповідно до заходів охорони, наведених в Червоній книзі України для видів орнітофауни виявлення та охорона гнізд птахів та гніздових ділянок, для фауни виявлення та охорона місць перебування та розмноження. Рекомендується контроль за станом популяцій.

Під час дослідження обстежено територію планової діяльності кожного лісництва, включаючи ділянки суцільних санітарних рубок на 2023-2024 роки та об'єкти природо-заповідного фонду.

Для кожного лісництва складено карти поширення раритетних видів та угруповань.

Враховуючи переважання соснових насаджень, пошкоджених низовими пожежами, в яких малопоширені раритетні види та угруповання, дослідження проводилося у кварталах, де запланована планова діяльність у кількох суміжних виділах та вздовж маршрутів нанесених на картах. Дослідження проводилося двома робочими групами із біологами Глінською С.О. і Штокало С.С. Це дозволило обстежити ділянки планової діяльності і скласти переліки раритетних видів та угруповань для лісгоспу.

Дослідження суміжних ділянок, які примикають до планованої діяльності проведено по контуру відводів деревостанів. По контуру ділянок здійснено дослідження ділянок на відстані 100 метрів.

Попередній аналіз даних обстеження показує, що на 16 ділянках планованої діяльності площею 11,8 га (відведених під суцільні санітарні рубки на 2023 рік) та на 249 ділянках планованої діяльності площею 514,5 га (відведених під суцільні санітарні рубки на 2024 рік) на час обстежень не зареєстровані місцезнаходження раритетних видів та угруповань.

Планована діяльність, яка включає заходи із поліпшення санітарного стану лісів у межах лісового фонду передбачає переважно проведення санітарних рубок. Санітарні рубки зосереджені переважно у насадженнях сосни звичайної, яка

характеризується незадовільним санітарним станом лісів, пошкодженням низовою пожежею.

У 2023 році підприємством здійснено планову діяльність на площі 33 га.

Лісовідновлення проведено на площі 803 га основними лісоутворюючими породами, в тому числі 206 га в рахунок лісосіки поточного року.

В результаті моніторингу встановлено, що планова діяльність Філії «Білокоровицьке лісове господарство» ДП «Ліси України» відповідає екологічним вимогам.

Діяльність в об'єктах природно-заповідного фонду та на флористично цінних територіях не проводиться.

Зрубані ділянки будуть заліснені у відповідності до «Вимог правил лісовідновлення в лісах України».

Виділено охоронні зони в місцезнаходженнях раритетних видів відповідно Наказу Міністерства екології та природних ресурсів України «Про додаткові заходи щодо збереження рідкісних та зникаючих видів тварин та рослин» від 29 грудня 2016 року №557 та Постанови Кабінету Міністрів України від 12 травня 2023 р. № 499 «Порядок створення охоронних зон для збереження біорізноманіття у лісах».

Література

1. Андриенко Т.Л. Растительный мир Украинского Полесья в аспекте его охраны. / Т.Л. Андриенко, Ю.Р. Шеляг-Сосонко Киев: Наук думка, 1983. – 216 с.
2. Василюк О. Виявлення територій, придатних для оголошення об'єктами природно-заповідного фонду / Олексій Василюк, Анастасія Драпалюк, Григорій Парчук, Дарія Ширяєва. За заг. редакцією Олени Кравченко – Львів, 2015, 80 с.
3. Вінніченко Т.С. Рослини України під охороною Бернської конвенції / Вінніченко Т.С. – Хімджест, 2006. – 176 с.
4. Закон України "Про тваринний світ" від 13.12.2001 р. №2894-III // Верховна Рада України, 2002. – № 14. – ст. 97.
5. Закон України "Про рослинний світ" від 09.04.1999 р. №591-XIV // Верховна Рада України, 1999. – № 22-23. – ст. 198.
6. Закон України "Про Червону книгу України" від 07.02.2002 р. №3055-III // Верховна Рада України, 2002. – № 30. – ст. 201.
7. Закон України "Про Загальнодержавну програму формування національної екологічної мережі України на 2000-2015 роки" від 21.09.2000 р. №1989-III // Верховна Рада України, 2000. – № 47. – ст. 405.
8. Закону України "Про екологічну мережу України" від 24.06.2004 р. №1864-IV // Верховна Рада України, 2004. – № 45. – ст. 502.
9. Закон України "Про природно-заповідний фонд" від 16.06.1992 р. №2456-XII // Верховна Рада України, 1992. – № 34. – ст. 502.
10. Звіт про науково-дослідну роботу по темі «Розробка проекту регіональної екологічної мережі Житомирської області». Зелена книга України / під загальною редакцією члена-кореспондента НАН України Я.П. Дідуха – К.: Альтерпрес, 2009. – 448 с.
11. Конвенція про охорону дикої флори і фауни та природних середовищ існування в Європі (Берн, 1979). – К., 1998. – 76 с.

12. Куземко А. Тлумачний посібник оселищ Резолюції №4 Бернської конвенції, що знаходяться під загрозою і потребують спеціальних заходів охорони. / Куземко А., С. Садогурська, О. Василюк. – Київ, 2017. – 124 с.
13. Наказ Міністерства захисту довкілля та природних ресурсів України від 17.12.2020 № 368 «Про затвердження переліків рідкісних і таких, що перебувають під загрозою зникнення, та типових природних рослинних угруповань, які підлягають охороні і заносяться до Зеленої книги України, та природних рослинних угруповань, які вилучені із Зеленої книги України».
14. Наказ Міністерства захисту довкілля та природних ресурсів України від 15.02.2021 № 111 «Про затвердження переліків видів рослин та грибів, що заносяться до Червоної книги України (рослинний світ), та видів рослин та грибів, що виключені з Червоної книги України (рослинний світ)».
15. Наказ Міністерства захисту довкілля та природних ресурсів України від 19.01.2021 № 29 «Про затвердження переліків видів тварин, що заносяться до Червоної книги України (тваринний світ), та видів тварин, що виключені з Червоної книги України (тваринний світ)».
16. Національний атлас України / НАН України, Інститут географії, Державна служба геодезії, картографії та кадастру ; голов. ред. Національного атласу України Л. Г. Руденко ; голова ред. кол. Б. Є. Патон. - К. : ДНВП «Картографія», 2007. - 435 с.
17. Пачоский И.К. Флора Полесья и прилежащих местностей // Труды Санкт.–Петербургского о-ва естествоиспытателей – СПб., 1897. – Т. 27. –В. 2. – 103 с., 1899 – Т. 29. – В. 3. – 113 с.; 1900. – Т. 30. – В. 3. – 259 с.
18. Перелік регіонально рідкісних і таких, що перебувають під загрозою зникнення, видів рослин на території Житомирської області від 08.09.2010 № 1162.
19. Перелік рідкісних і таких, що перебувають під загрозою зникнення, та типових природних рослинних угруповань, які підлягають охороні і заносяться до Зеленої книги України (2020) <https://mepr.gov.ua/news/36160.html>

20. Постанова КМУ № 1196. від 16 грудня 2015 р. «Про затвердження Порядку включення територій та об'єктів до переліків територій та об'єктів екологічної мережі»
21. Постанова Кабінету Міністрів України від 12 травня 2023 р. № 499 «Порядок створення охоронних зон для збереження біорізноманіття у лісах».
22. Фіторізноманіття Українського Полісся та його охорона / Під заг. ред. Т.Л. Андрієнко. К.: Фітосоціоцентр 2006. – 316 с.
23. Флора УРСР / За ред. М. І. Котова – К. : Вид-во АН УРСР, 1936 – 1965. – Т. 1 – 12.
24. Червона книга України. Рослинний світ / За ред. Я. П. Дідуха – К. : Глобалконсалтинг, 2009. – 900 с.
25. <http://emerald.net.ua/>
26. www.UkrBin.com.ua

СПИСОК ВИКОНАВЦІВ

Кандидат біологічних наук,
доцент кафедри екології, географії та хімії
Рівненського державного гуманітарного університету



Глінська С.О.

ДОДАТКИ

Додатки надаються у звіті з конфіденційною інформацією.